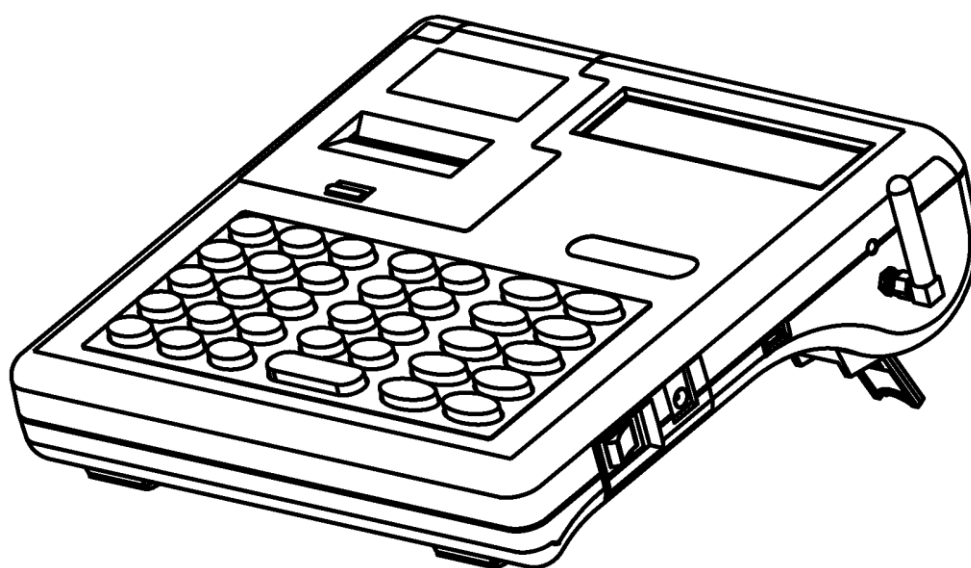


ОРИОН ЮТА ТРЕЙД

---



ТУ 4017-013-64569476-2016



**КОНТРОЛЬНО-КАССОВАЯ ТЕХНИКА  
«ОРИОН-100Ф»**

---

**РУКОВОДСТВО ПОЛЬЗОВАТЕЛЯ  
ORION CONFIG MASTER**

---

г. Москва  
2018

## ОГЛАВЛЕНИЕ

ВВЕДЕНИЕ.....	4
Используемые сокращения.....	4
1 ОСНОВНЫЕ ПОНЯТИЯ, СВЕДЕНИЯ И ВОЗМОЖНОСТИ .....	5
1.1 Основные сведения и возможности OrionConfigMaster.....	5
1.2 Состав инсталляционного пакета программы .....	6
1.3 Установка и запуск программы .....	7
1.3.1 Установка программы .....	7
1.3.2 Запуск программы .....	7
1.4 Файлы конфигурации .....	8
1.4.1 Структура файлов конфигурации .....	8
1.4.2 Удаление файлов.....	9
2 ORIONCONFIGMASTER БЕЗ ИСПОЛЬЗОВАНИЯ EXCEL. ....	10
2.1 Запуск и основное окно программы.....	10
2.2 Работа с файлами конфигурации.....	11
2.2.1 Создание файлов конфигурации (registr.dat, config.dat) .....	13
2.2.2 Файлы конфигурации из ККТ (registr.old, config.old) .....	17
2.2.3 Редактирование файлов конфигурации (registr.old, config.old, registr.old, config.old) .....	19
2.2.4 Сохранение конфигурации .....	25
2.2.5 Удаление файлов.....	26
2.3 Раздел Регистрация (registr.dat).....	27
2.4 Раздел Конфигурация (config.dat).....	30
2.5 Раздел Регистрация (из ККТ) (registr.old).....	37
2.6 Раздел Конфигурация (из ККТ) (config.old).....	38
3 ORIONCONFIGMASTER НА EXCEL.....	39
3.1 Справочник базы товаров (услуг) (OrionConfigMaster_base).....	39
3.1.1 Коды товаров (услуг) .....	40
3.1.2 Типы товаров (признак предмета расчёта) (Типы).....	48
3.2 Электронный журнал (OrionConfigMaster_journal.exe) .....	50
3.2.1 Электронный журнал (El.journal).....	51
3.2.2 Просмотр базы товаров (услуг) (PLU_base).....	56
3.2.3 Просмотр и работа с данными по выбранным параметрам (Search) .....	57
3.2.4 Просмотр и работа с данными по выбранным параметрам в сокращенном виде (A_Search) .....	58
3.3 Сохранение файлов конфигурации для записи в ККТ .....	59
4 СЧИТЫВАНИЕ\ПЕРЕНОС ДАННЫХ ИЗ\В ККТ .....	61
4.1 Подключение USB флэш-накопителя к ККТ .....	61
4.2 Считывание конфигурации из ККТ .....	61
4.2.1 Считывание общих данных из ККТ.....	61
4.2.2 Считывание регистрационных данных из ККТ .....	61
4.2.3 Считывание базы товаров из ККТ .....	62
4.2.3 Считывание электронного журнала из ККТ.....	62
4.3 Запись конфигурации в ККТ .....	63

4.3.1 Запись общих данных в ККТ .....	63
4.3.2 Запись регистрационных данных в ККТ .....	63
4.1.3 Запись базы товаров в ККТ .....	63
4.4 Проверка правильности перенесённых данных .....	64

## ВВЕДЕНИЕ

В данном руководстве вы найдете информацию, необходимую для настройки контрольно-кассовой техникой модели «ОРИОН-100Ф» (далее – ККТ) с помощью набора утилит **OrionConfigMaster** (далее – программа) устанавливаемая на ПК.

Перед началом работы полезно также ознакомиться с:

- ✓ ОРНК.695233.023 РЭ «Руководство по эксплуатации».
- ✓ ОРНК.695233.023 ПС «Паспорт».

---

### *Используемые сокращения*

ККТ	Контрольно-кассовая техника.
БУ	Блок управления.
БИ	Блок индикации.
БКЛВ	Блок клавиатуры.
БТП	Блок термопечати.
ТПГ	Термопечатающая головка в составе БТП.
БОФД	Блок обмена с ОФД.
АКБ	Аккумуляторная батарея.
БП	Блок питания.
ОЗУ	Оперативное запоминающее устройство.
ОФД	Оператор фискальных данных.
ФД	Фискальный документ.
ФДн	Фискальные данные.
ФН	Фискальный накопитель.
ФП или ФПД	Фискальный признак документа.
ФПО	Фискальный признак оператора.
ФПП	Фискальный признак подтверждения.
ФПС	Фискальный признак сообщения для оператора фискальных данных.
ФПА	Фискальный признак сообщения для архива (сообщения долговременного хранения, хранящегося в архиве ФН).
ФФД	Формат фискальных документов.
БСО	Бланк строгой отчётности.
ИНН	Идентификационный номер налогоплательщика.
ИП	Индивидуальный предприниматель.
СНО	Система налогообложения.
ОТК	Отдел технического контроля.
ФНС	Федеральная налоговая служба России.
АСЦ	Авторизованный сервисный центр.
ЭЦП	Электронная цифровая подпись.
КЭП	Квалифицированная электронная подпись.
ПК	Персональный компьютер.

# 1 ОСНОВНЫЕ ПОНЯТИЯ, СВЕДЕНИЯ И ВОЗМОЖНОСТИ

## 1.1 Основные сведения и возможности OrionConfigMaster

Программа предназначена для конфигурации ККТ «ОРИОН-100Ф».

Версия **OrionConfigMaster** 0.194 основана на макрокомандах (макросах) программы **Microsoft Excel**, которые используются для формирования файлов с настройками для ККТ.

Версия **OrionConfigMaster** 1.0 и новее разработаны без использования Excel, и не требует установки дополнительных программ и компонентов, так же программа может быть установлена на USB флэш-накопитель и запускаться с него.

При помощи программы можно конфигурировать и редактировать данные для ККТ ОРИОН-100Ф.

### ВНИМАНИЕ!

Для работы с программой необходимо:

- ✓ ПК с установленной операционной системой Windows и наличием интерфейса USB.
- ✓ На ПК, должно быть, установлена программа для работы с электронными таблицами **Microsoft Excel** (только для программы версии 0.194).
- ✓ Перенос данных с ПК в ККТ осуществляется с помощью USB флэш-накопителя (FAT32).
- ✓ **ЗАПРЕЩЕНО** применение карт памяти (SD или MicroSD) вместо USB флэш-накопителя.

С помощью программы можно:

- ✓ Сформировать данные необходимые для регистрации/перерегистрации ККТ в ФНС РФ.
- ✓ Настроить параметры модуля связи (GSM/Wi-Fi), параметры связи с оператором фискальных данных (далее – ОФД) при работе ККТ в режиме передачи данных (онлайн) (При работе ККТ в автономном режиме данные параметры не настраиваются) и настройка параметров УТМ для работы в системе ЕГАИС.
- ✓ Настроить общие параметры ККТ.
- ✓ Сформировать данные для нескольких ККТ и перенести их с помощью USB флэш-накопителя в ККТ.
- ✓ Сконфигурировать базу товаров (услуг) (только для программы версии 0.194).
- ✓ Обработать сформированный электронный журнал, с возможностью конвертации в электронные таблицы и перенос в программы учёта (в том числе 1С) (только для программы версии 0.194).

## 1.2 Состав инсталляционного пакета программы

Версия инсталляционного пакета OrionConfigMaster 1.0 (без Excel) и новее включает в себя OrionConfigMaster на Excel версии 0.194.

**ПРИМЕЧАНИЕ!**

Версия инсталляционного пакета **OrionConfigMaster 1.0** и новее включает в себя **OrionConfigMaster на Excel версии 0.194.**

В инсталляционный пакет программы входит:

1. **OrionConfigMaster без Excel.** Работа утилиты позволяет проводить регистрацию и настройку ККТ без Excel.

1.1 **OrionConfigMaster.exe** – программа для работы с данными по регистрации/перерегистрации, общими параметрами ККТ, параметрами модуля связи (GSM/Wi-Fi) и параметрами связи с ОФД.

**ВНИМАНИЕ!**

Для корректной работы все файлы должны находиться в одной папке.

2. **OrionConfigMaster на Excel.** Работа утилит основана на макрокомандах (макросах), которые используются для формирования файлов с настройками ККТ.

2.1. **OrionConfigMaster\_base.xlm** – файл, в формате электронной таблицы, предназначенный для формирования и последующей работы с базы товаров (услуг).

2.2. **OrionConfigMaster\_journal.xlm** – файл, в формате электронной таблицы, предназначенный для формирования и последующей обработки электронного журнала.

2.3. **Conv.bat и Convr.bat** – служебные программы для конвертации данных в/из формат ККТ (из формата **csv** в формат **dat** и наоборот).

2.4. **Справочник базы товаров (услуг) (OrionConfigMaster\_base.exe)** – запускаемая программа для работы с базой товаров (услуг).

2.5. **Электронный журнал (OrionConfigMaster\_journal.exe)** – запускаемая программа для работы с электронным журналом.

3. **Руководство пользователя** – инструкция по работе с программой.

**ВНИМАНИЕ!**

Для корректной работы все файлы должны находиться в одной папке.

## 1.3 Установка и запуск программы

### 1.3.1 Установка программы

1. Программа распространяется в архиве **OrionConfigMaster\_v.X.X\_setup.ZIP** (X.X – версия ПО) в котором лежит инсталляционный пакет, архив следует **распаковать архиватором** (например, 7-Zip).

2. Установить инсталляционный пакет **OrionConfigMaster\_v.X.X\_setup.exe**.

3. По умолчанию программа устанавливается в папку **C:\OrionConfigMaster\_v.X.X**.

3.1. В **C:\OrionConfigMaster\_v.X.X\OCM** – устанавливается **программа без использования Excel**.

#### ВНИМАНИЕ!

После установки, папку OCM с **программой без использования Excel** можно перенести на USB флэш-накопитель. Запуск программы можно производить с USB флэш-накопителя.

3.2. В **C:\OrionConfigMaster\_v.X.X\OCM\_Excel** – устанавливается **программа на Excel**.

### 1.3.2 Запуск программы

1. Запуск **программы без использования Excel**.

1.1. Для начала формирования данных по регистрации/перерегистрации, общих параметров ККТ, параметров модуля связи (GSM/Wi-Fi) и параметры связи с ОФД, предусмотрены следующие способы:

- ✓ При помощи ярлыка **Настройка ККТ ОРИОН-100Ф** на рабочем столе, если он был создан в процессе установки;
- ✓ Через меню Пуск на Панели задач (по умолчанию, **Пуск > ОРИОН > OrionConfigMaster v.X.X > Настройку ККТ ОРИОН-100Ф**);
- ✓ Посредством запуска файла **OrionConfigMaster.exe**, расположенного в каталоге установки приложения (по умолчанию: **C:\OrionConfigMaster\_v.X.X\OCM**).

2. Запуск **программы на Excel**.

2.1. Для начала формирования данных по регистрации/перерегистрации, общих параметров ККТ, параметров модуля связи (GSM/Wi-Fi) и параметры связи с ОФД, предусмотрены следующие способы:

- ✓ При помощи ярлыка **Настройка ККТ ОРИОН-100Ф** на рабочем столе, если он был создан в процессе установки;
- ✓ Через меню Пуск на Панели задач (по умолчанию, **Пуск > ОРИОН > OrionConfigMaster v.X.X > Настройку ККТ ОРИОН-100Ф**);
- ✓ Посредством запуска файла **OrionConfigMaster.exe**, расположенного в каталоге установки приложения (по умолчанию: **C:\OrionConfigMaster\_v.X.X\OCM\_Excel**).

2.2. Для начала формирования базы товаров (услуг) предусмотрены следующие способы:

- ✓ При помощи ярлыка **Справочник базы товаров** на рабочем столе, если он был создан в процессе установки;
- ✓ Через меню Пуск на Панели задач (по умолчанию, **Пуск > ОРИОН > OrionConfigMaster v.X.X > Справочник базы товаров**);
- ✓ Посредством запуска файла **OrionConfigMaster\_base.exe**, расположенного в каталоге установки приложения (по умолчанию: **C:\OrionConfigMaster\_v.X.X\OCM\_Excel**).

2.3. Для начала работы с электронным журналом предусмотрены следующие способы:

- ✓ При помощи ярлыка **Электронный журнал** на рабочем столе, если он был создан в процессе установки;
- ✓ Через меню Пуск на Панели задач (по умолчанию, **Пуск > ОРИОН > OrionConfigMaster v.X.X > Электронный журнал**);
- ✓ Посредством запуска файла **OrionConfigMaster\_journal.exe**, расположенного в каталоге установки приложения (по умолчанию: **C:\OrionConfigMaster\_v.X.X\OCM\_Excel**).

## 1.4 Файлы конфигурации

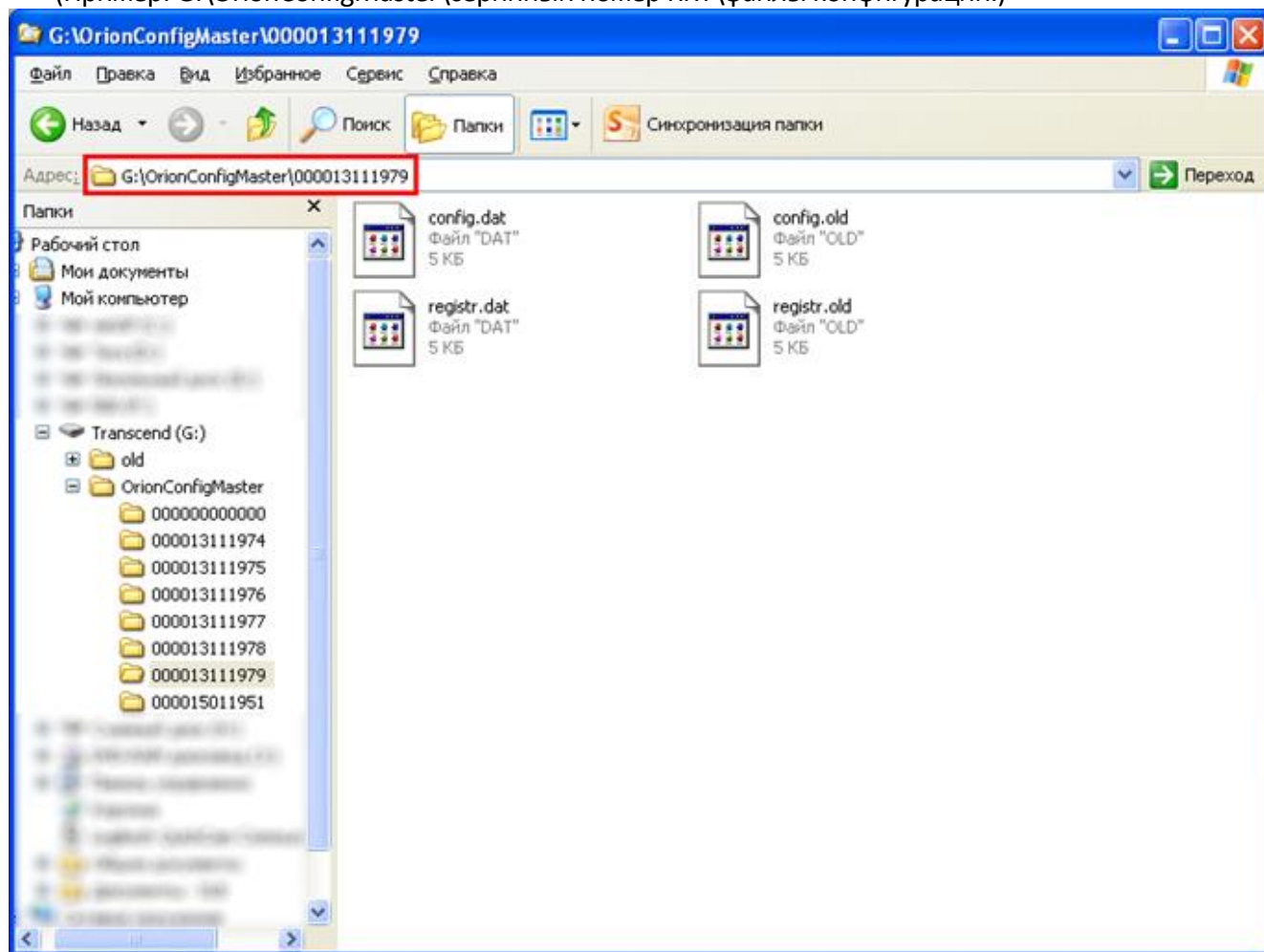
### 1.4.1 Структура файлов конфигурации

1. Файлы конфигурации бывают двух типов:

- ✓ с расширением **old** - это файлы считаны из ККТ, для последующего редактирования.
- ✓ с расширением **dat** - это файлы предназначены для записи в ККТ.

2. Файлы конфигурации хранятся на USB флэш-накопителе и располагаются в папке, приведённой в примере.

(Пример: G:\OrionConfigMaster\серийный номер ККТ\файлы конфигурации.)



#### ПРИМЕЧАНИЕ!

- ✓ **registr.dat / registr.old** – содержат регистрационные данные.
- ✓ **config.dat / config.old** – содержат общие настройки ККТ.
- ✓ **base.dat / base.old** – содержат настройки базы товаров.
- ✓ **log\_XXXXXXXXTXXXX.dat, config\_XXXXXXXXTXXXX.dat, base\_XXXXXXXXTXXXX.dat** – содержат данные электронного журнала.



### 1.4.2 Удаление файлов

1. Файлы конфигурации хранятся на USB флэш-накопителе и располагаются в папке, приведённой в примере.

2. Для удаления всех файлов конфигурации, выбрать папку с нужным серийным номером и удалить её.

3. Для удаления файлов, считанных из ККТ, зайти в папку с нужным серийным номером, и удалить файлы с расширением **old**.

4. Для удаления файлов, предназначенных для записи в ККТ, зайти в папку с нужным серийным номером, и удалить файлы с расширением **dat**.

5. Для удаления файлов электронного журнала, зайти в папку с нужным серийным номером, и удалить файлы **log\_XXXXXXXXXXXXX.dat, config\_XXXXXXXXXXXXX.dat, base\_XXXXXXXXXXXXX.dat**.

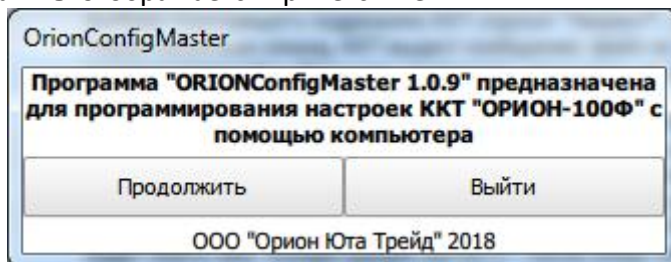
#### ПРИМЕЧАНИЕ!

- ✓ **registr.dat / registr.old** – содержат регистрационные данные.
- ✓ **config.dat / config.old** – содержат общие настройки ККТ.
- ✓ **base.dat / base.old** – содержат настройки базы товаров.
- ✓ **log\_XXXXXXXXXXXXX.dat, config\_XXXXXXXXXXXXX.dat, base\_XXXXXXXXXXXXX.dat** – содержат данные электронного журнала.

## 2 OrionConfigMaster без использования Excel.

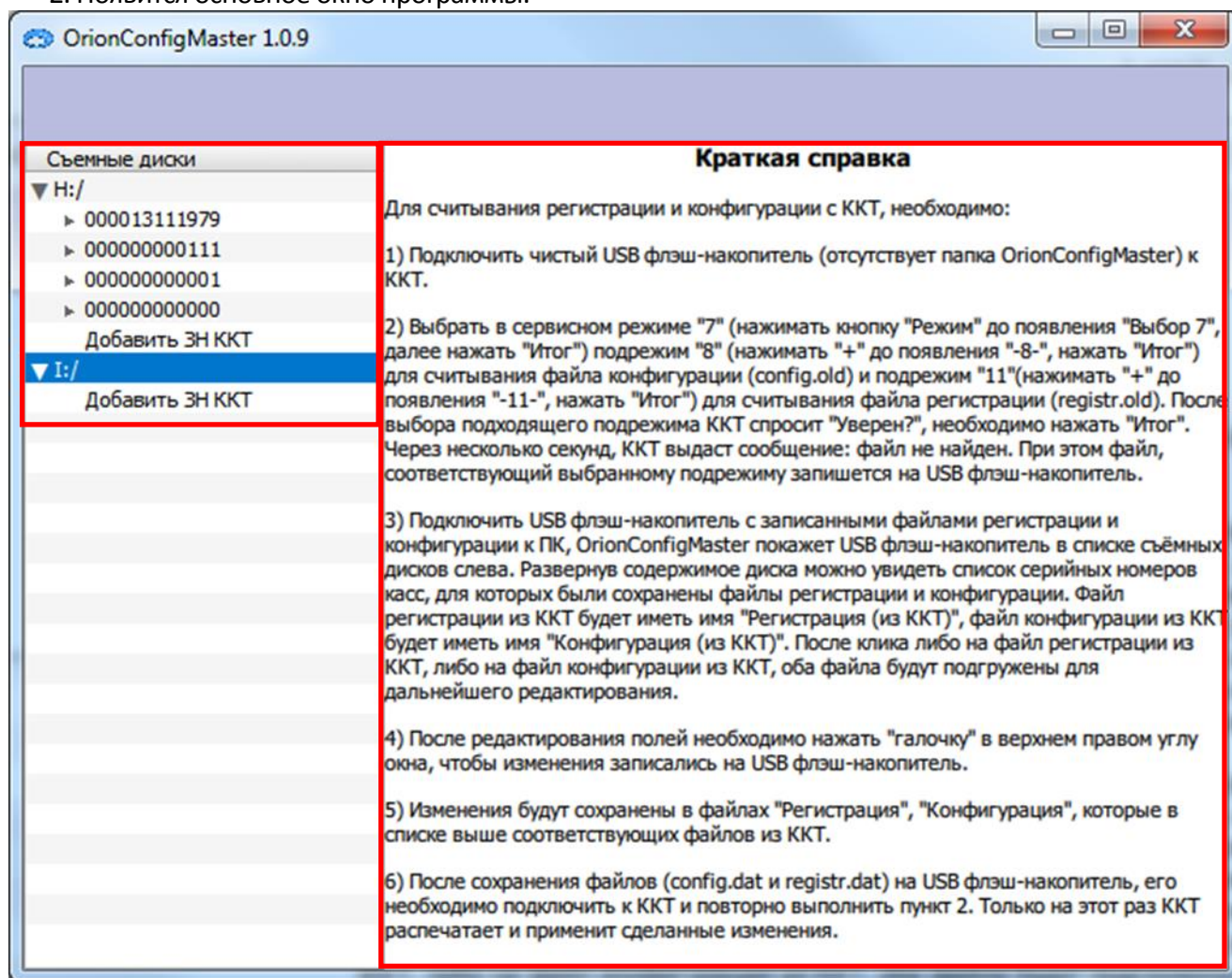
### 2.1 Запуск и основное окно программы

1. При запуске программы отображается приветствие.



Для продолжения работы нажать **Продолжить**, для выхода из программы нажать **Выход**.

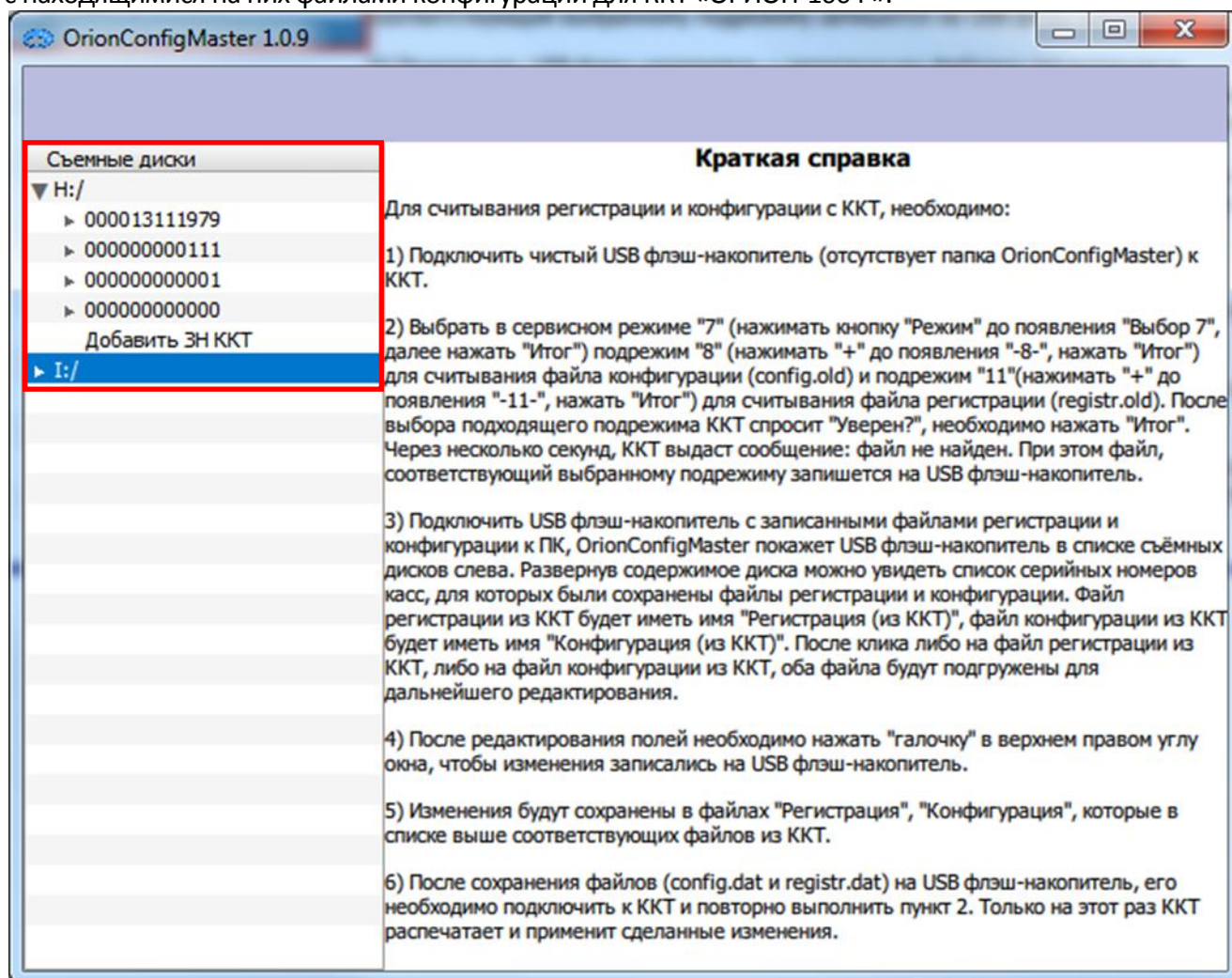
2. Появится основное окно программы.



В левой части программы, отображается информация о подключённых USB флэш-накопителях. В правой части программы, отображается справочная информация.

## 2.2 Работа с файлами конфигурации

1. В левой части программы, отображается информация о подключённых USB флэш-накопителях с находящимися на них файлами конфигурации для ККТ «ОРИОН-100Ф».

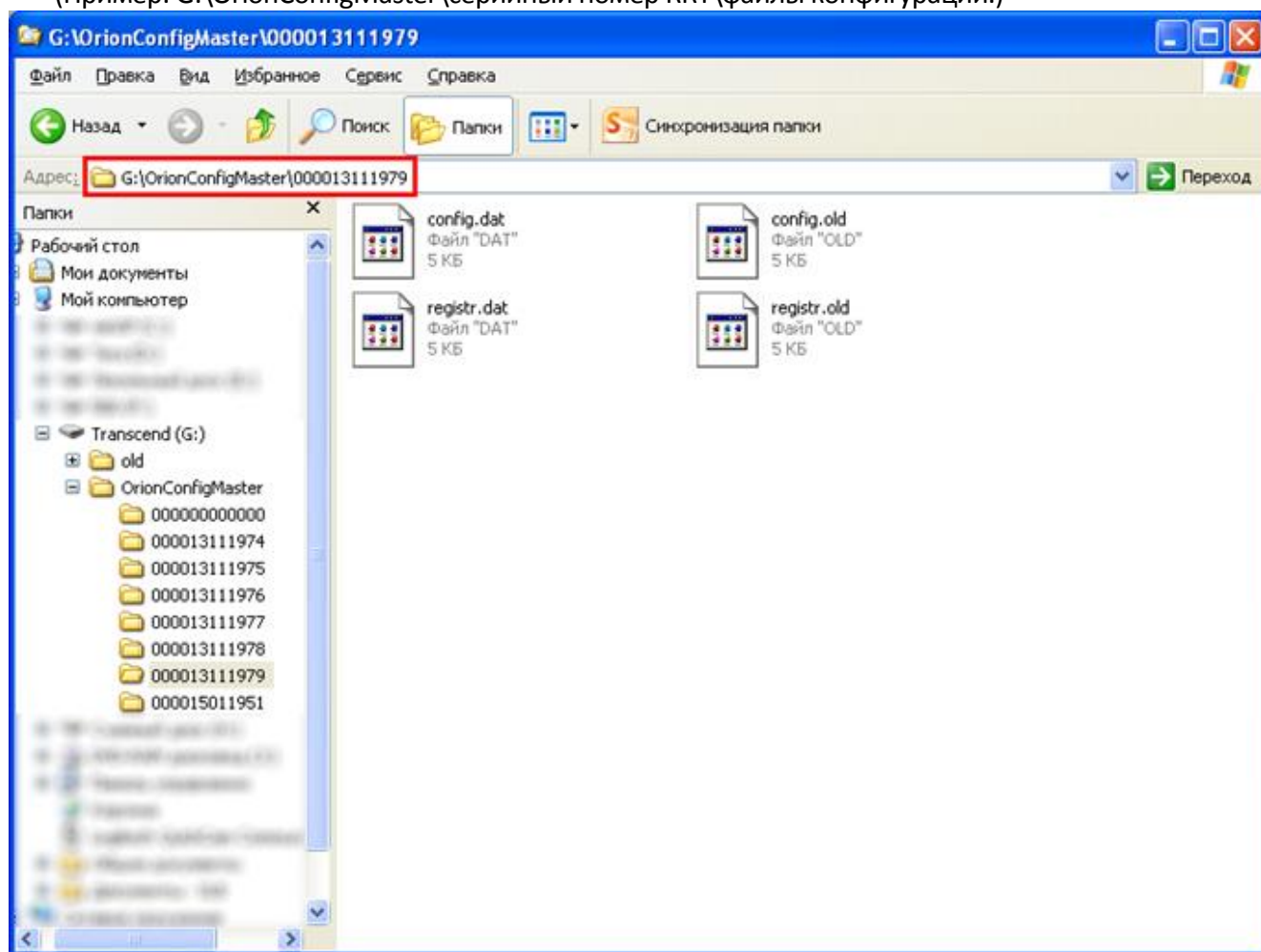


2. Файлы конфигурации бывают двух типов:

- ✓ с расширением **old** - это файлы **registr.old**, **config.old** считаны из ККТ, для последующего редактирования.
- ✓ с расширением **dat** - это файлы **registr.dat**, **config.dat** предназначены для записи в ККТ.

3. Файлы конфигурации хранятся на USB флэш-накопителе и располагаются в папке, приведённой в примере.

(Пример: G:\OrionConfigMaster\серийный номер ККТ\файлы конфигурации.)



**ПРИМЕЧАНИЕ!**

Раздел **Регистрация** – файл **registr.dat**.

Раздел **Конфигурация** - в файл **config.dat**.

Раздел **Регистрация (из ККТ)** - файл **registr.old**.

Раздел **Конфигурация (из ККТ)** - в файл **config.old**.

Информацию по данным разделам см. в [Регистрация](#), [Конфигурация](#), [Регистрация \(из ККТ\)](#) и [Конфигурация \(из ККТ\)](#).

Информацию по созданию конфигурации см. в [Создание файлов конфигурации](#).

Информацию по файлам конфигурации из ККТ см. в [Файлы конфигурации из ККТ](#).

Информацию по редактированию файлов см. в [Редактирование файлов конфигурации](#).

Информацию по сохранению файлов см. в [Сохранение файлов](#).

Информацию по удалению файлов см. в [Удаление файлов](#).

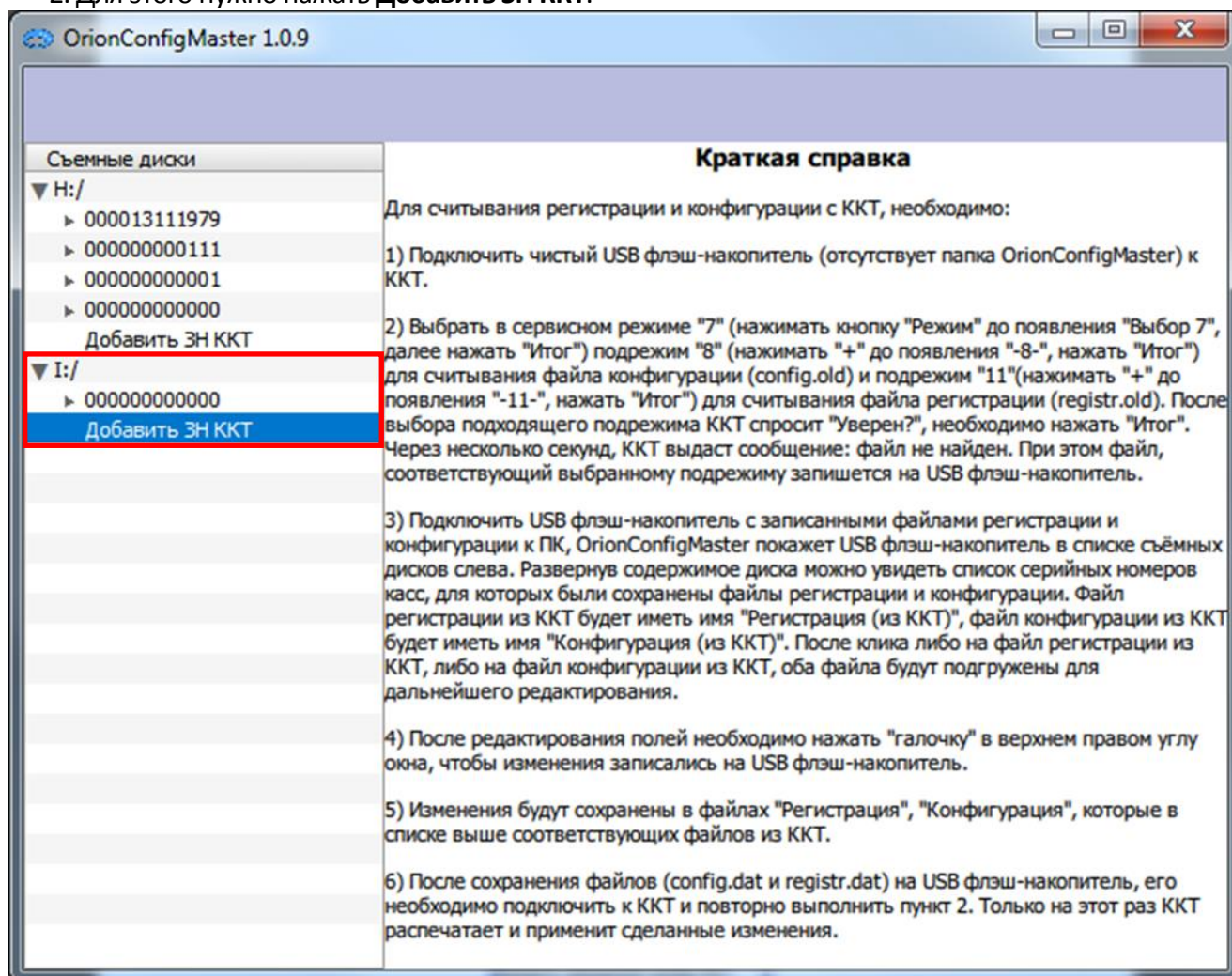
Информацию по считыванию/записи конфигурации из/в ККТ см. в [Считывание конфигурации из ККТ](#) и [Запись конфигурации в ККТ](#).



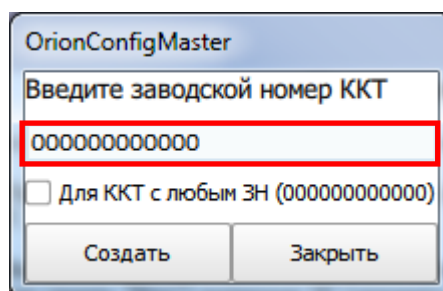
### 2.2.1 Создание файлов конфигурации (registr.dat, config.dat)

1. При отсутствии на USB флэш-накопителе файлов конфигурации (Пример **диск Н**), их можно создать.

2. Для этого нужно нажать **Добавить ЗН ККТ**.



3. Появится окно с запросом ввода серийного номера ККТ для которой нужно создать файлы конфигурации.



4. Введите серийный номер ККТ.

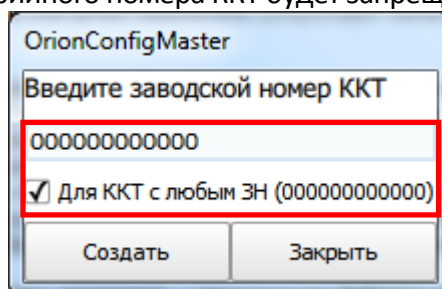
#### ПРИМЕЧАНИЕ!

При серийном номере **000000000000** данные будут записываться во все ККТ вне зависимости от их серийного номера.

Для записи данных в конкретную ККТ не обходимо указать её серийный номер.

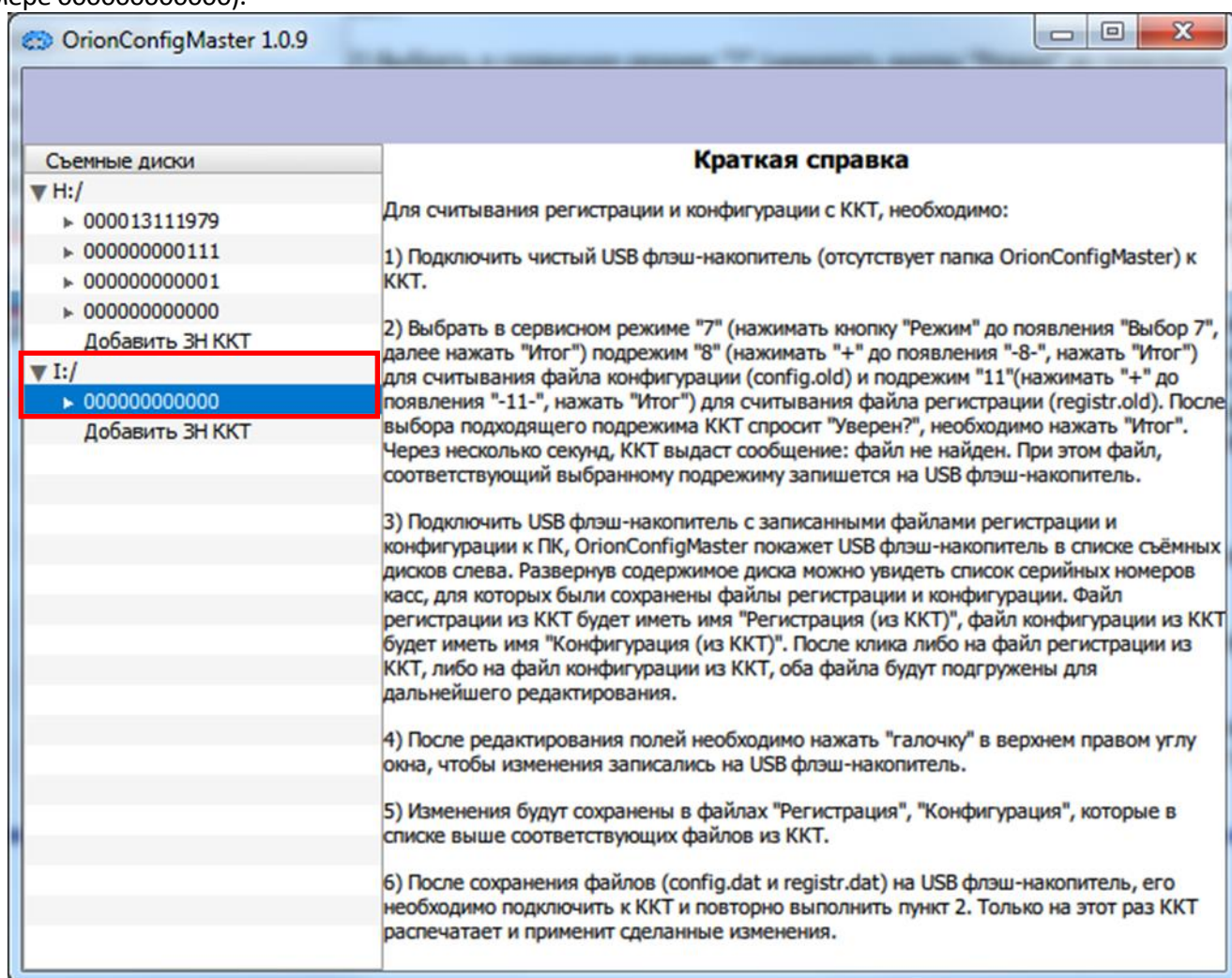
Для обнуления введённого серийного номера поставьте галочку **Для ККТ с любым ЗН (000000000000)**.

При этом редактирование серийного номера ККТ будет запрещено.



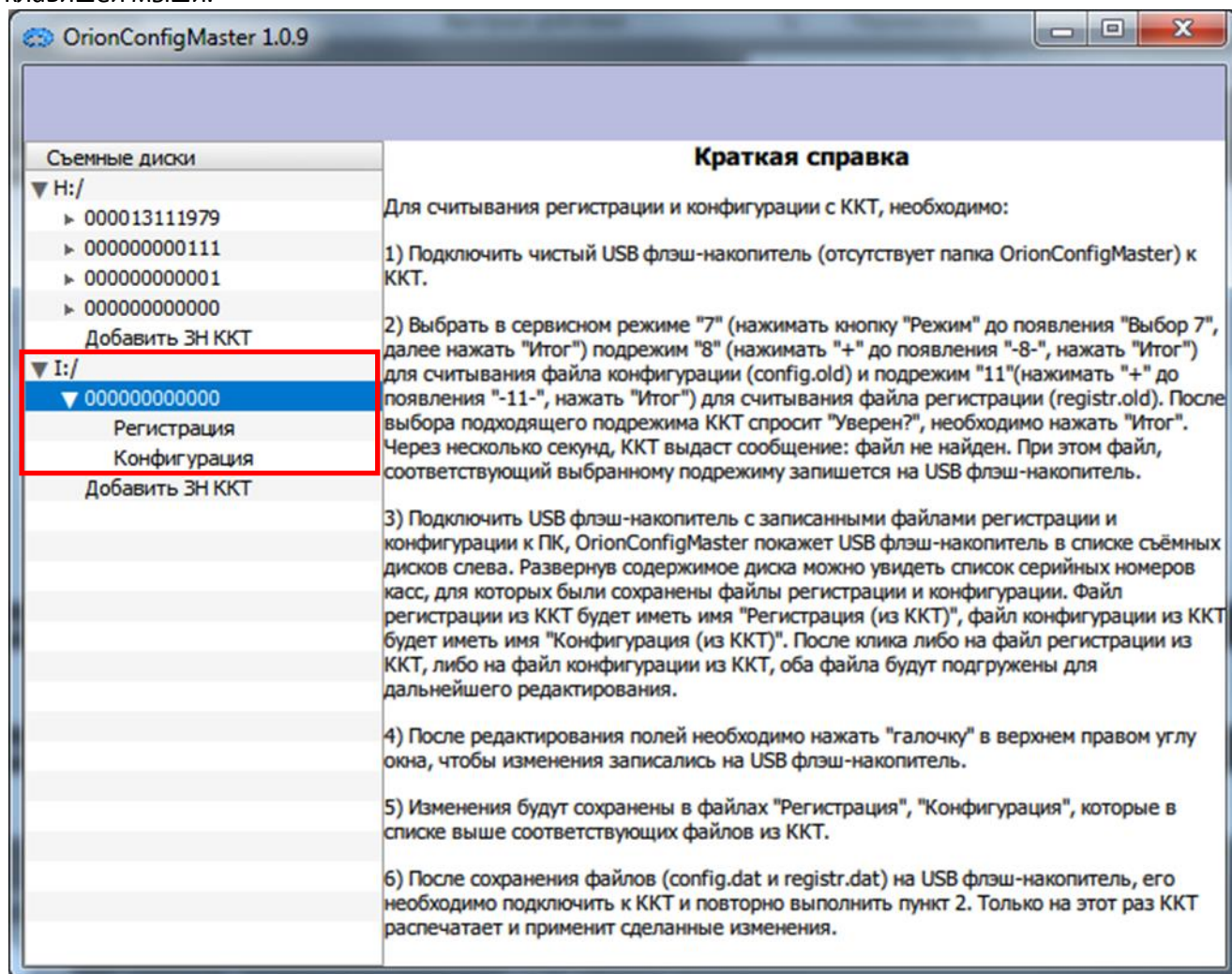
5. Для создания файлов конфигурации с введённым серийным номером нажать **Создать**. Для отмены нажать **Закреть**.

6. После создания появится строка с введённым серийным номером (Пример на серийном номере 000000000000).



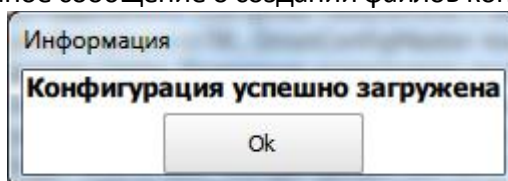


7. Для раскрытия, наведите указатель на строку с серийным номером и кликните по нему левой клавишей мыши.



8. Выберите поле **Регистрация** или **Конфигурация**.

Отобразится информационное сообщение о создании файлов конфигурации.



Нажать **ОК**.

9. В правой части программы отобразится информация с регистрационными данными или данными конфигурации (Пример **Регистрация**).

The screenshot shows the OrionConfigMaster 1.0.9 application window. The title bar reads "OrionConfigMaster 1.0.9". The main window has a menu bar with "Съемные диски", "H:/", and "I:/". The "I:/" menu is expanded, showing "Регистрация" (highlighted in blue), "Конфигурация", and "Добавить ЗН ККТ". The main content area is titled "Реквизиты регистрации ККТ ЗН:000000000000". It contains a list of fields for registration data, each with a label and a text input field. The fields are: "Регистрационные данные для регистрации/перерегистрации ККТ 'ОРИОН-100Ф'", "Наименование организации", "Наименование пользователя", "ИНН Организации или Индивидуального предпринимателя (ИП)", "Регистрационный номер ККТ", "Адрес расчетов", "Место расчетов", "Должность и ФИО лица, ответственного за регистрацию", "ИНН лица, ответственного за регистрацию", and "Наименование ОФД". The "Регистрация" menu item is highlighted in blue, and the "Регистрационные данные для регистрации/перерегистрации ККТ 'ОРИОН-100Ф'" field is highlighted in light blue.

**ПРИМЕЧАНИЕ!**

Информация из поля **Регистрация** сохраняется в файл **registr.dat**.

Информация из поля **Конфигурация** сохраняется в файл **config.dat**.

Более подробно см. в разделе [Регистрация](#) и разделе [Конфигурация](#).

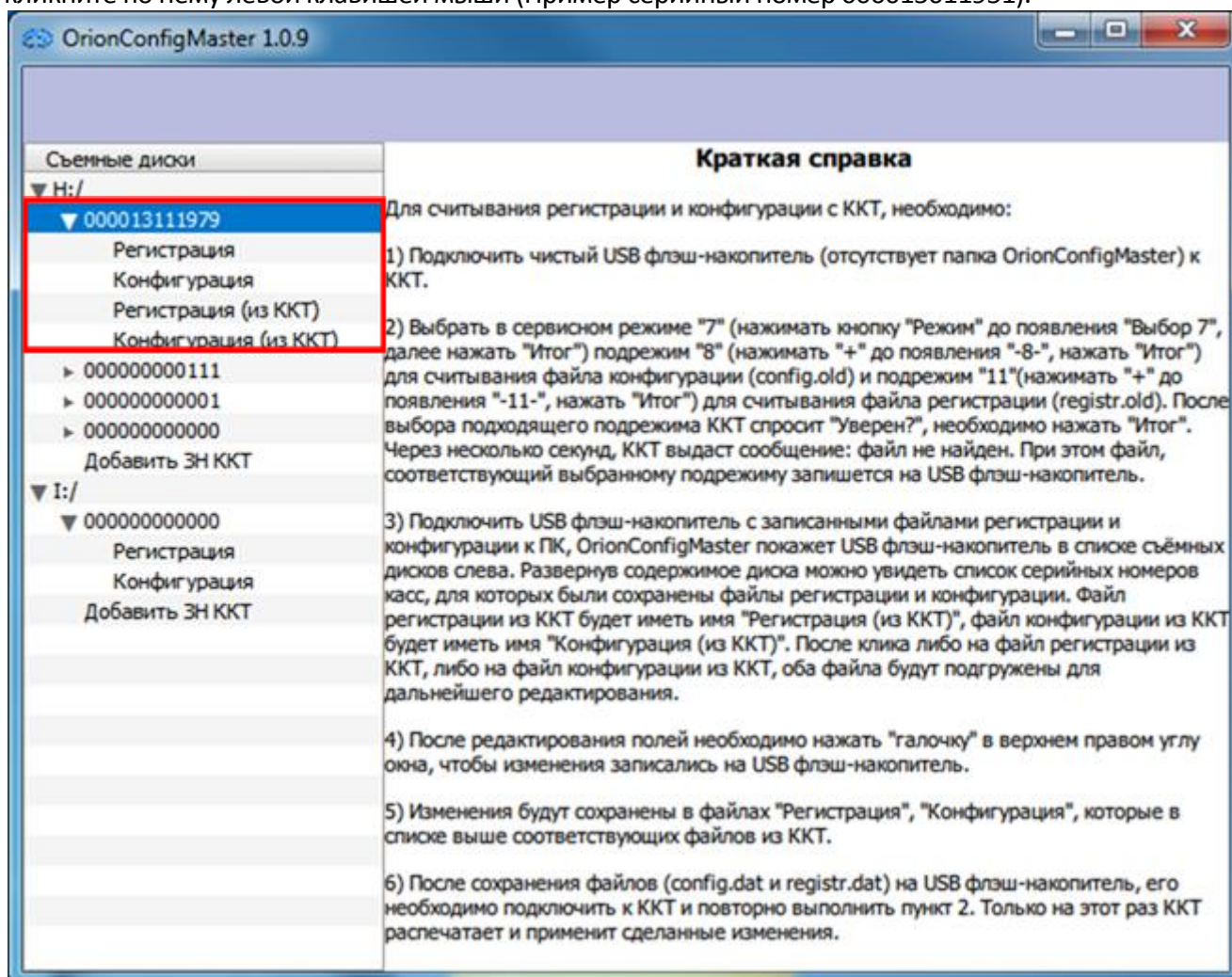
10. Редактирование описано в разделе [Редактирование файлов конфигурации](#).



### 2.2.2 Файлы конфигурации из ККТ (registr.old, config.old)

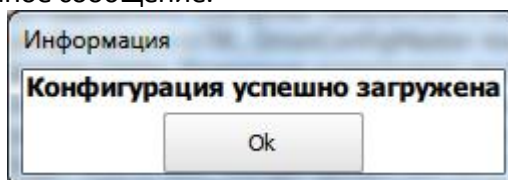
1. При наличии на USB флэш-накопителе файлов (**registr.old, config.old**) конфигурации считанных из ККТ (Пример **диск G**), информацию из них можно просмотреть в разделах Регистрация (из ККТ) и Конфигурация (из ККТ).

2. Для просмотра данных наведите указатель на строку с необходимым серийным номером и кликните по нему левой клавишей мыши (Пример серийный номер 000015011951).



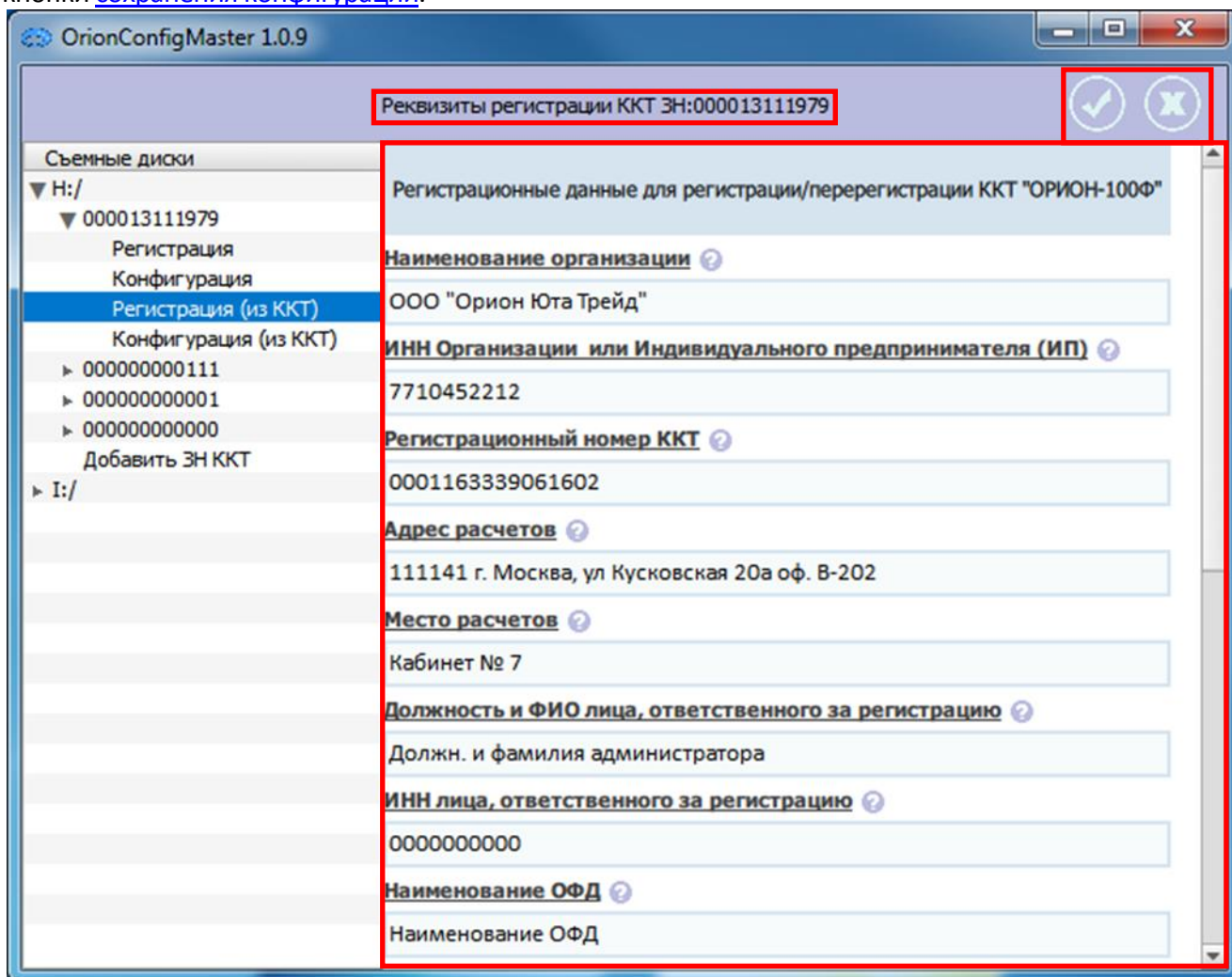
3. Выберите строку **Регистрация (из ККТ)** или **Конфигурация (из ККТ)**.

Отобразится информационное сообщение.



Нажать **ОК**.

4. В правой части программы отобразится информация с регистрационными данными или данными конфигурации (Пример **Регистрация (из ККТ)**). В верхней части программы отобразится информация выбранном разделе и серийный номер ККТ, так же справа отобразятся кнопки [сохранения конфигурации](#).



5. Редактирование описано в разделе [Редактирование файлов конфигурации](#).

6. При внесении изменений в разделах [Регистрация \(из ККТ\)](#) (**registr.old**), [Конфигурация \(из ККТ\)](#) (**config.old**) с их [сохранением](#), файлы **registr.old**, **config.old** остаются **БЕЗ ИЗМЕНЕНИЙ**. Все внесённые изменения сохраняются в файлах **registr.dat** и **config.dat** и отображаются в разделах [Регистрация](#) (**registr.dat**) и [Конфигурация](#) (**config.dat**).

### 2.2.3 Редактирование файлов конфигурации (registr.old, config.old, registr.old, config.old)


1. В левой части программы выбрать необходимый раздел (Пример **Регистрация (из ККТ)**), в правой части программы отобразится информация с регистрационными данными или данными конфигурации. Подробную информацию по разделам см. в [Регистрация](#), [Конфигурация](#), [Регистрация \(из ККТ\)](#) и [Конфигурация \(из ККТ\)](#).

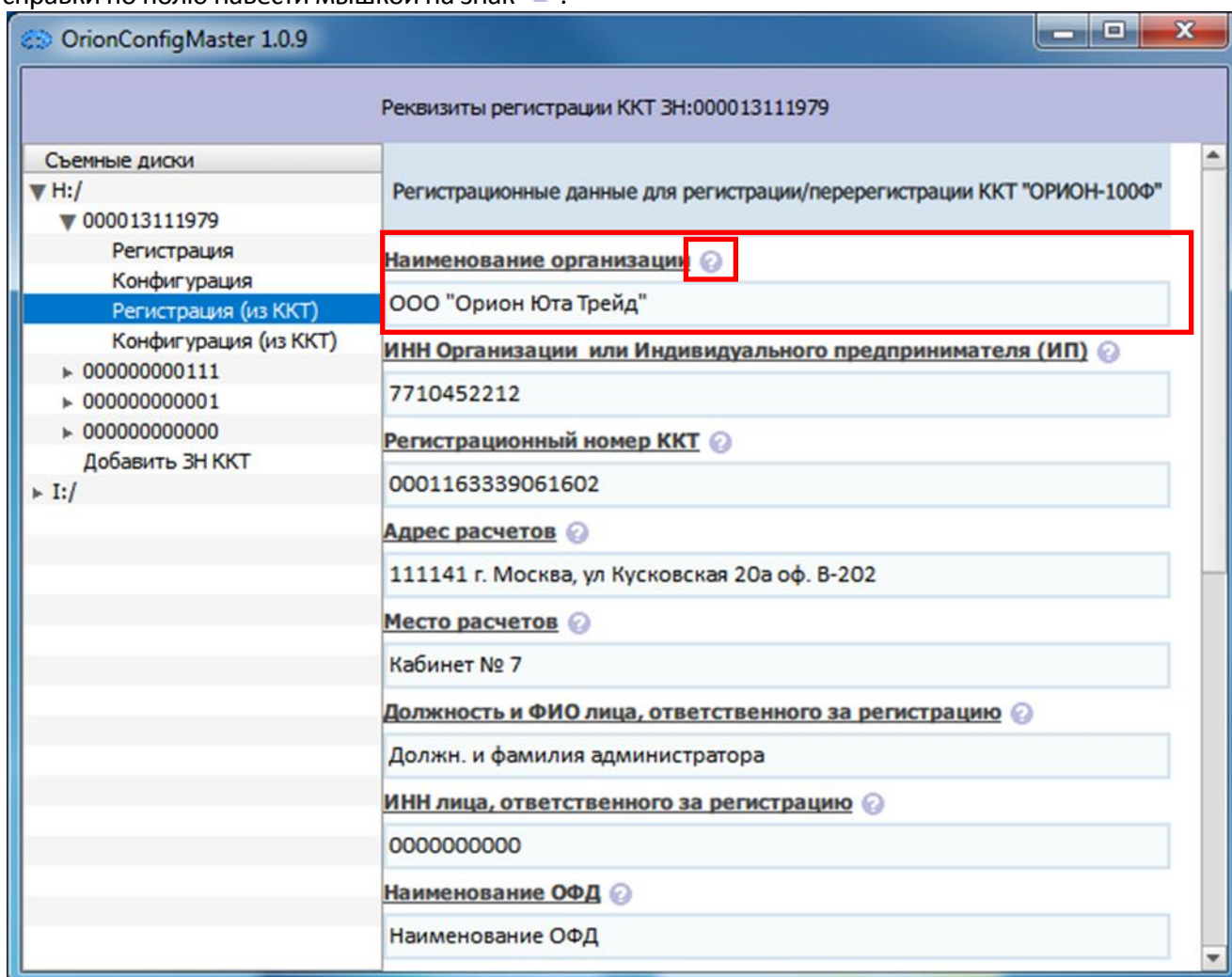
OrionConfigMaster 1.0.9

Реквизиты регистрации ККТ ЗН:000013111979

Съемные диски	Регистрационные данные для регистрации/перерегистрации ККТ "ОРИОН-100Ф"
▼ H:/	
▼ 000013111979	
Регистрация	
Конфигурация	
<b>Регистрация (из ККТ)</b>	<b>Наименование организации ?</b>
Конфигурация (из ККТ)	ООО "Орион Юта Трейд"
▶ 000000000111	<b>ИНН Организации или Индивидуального предпринимателя (ИП) ?</b>
▶ 000000000001	7710452212
▶ 000000000000	<b>Регистрационный номер ККТ ?</b>
Добавить ЗН ККТ	0001163339061602
▶ I:/	<b>Адрес расчетов ?</b>
	111141 г. Москва, ул Кусковская 20а оф. В-202
	<b>Место расчетов ?</b>
	Кабинет № 7
	<b>Должность и ФИО лица, ответственного за регистрацию ?</b>
	Должн. и фамилия администратора
	<b>ИНН лица, ответственного за регистрацию ?</b>
	0000000000
	<b>Наименование ОФД ?</b>
	Наименование ОФД



2. В правой части программы выбрать необходимое поле для редактирования. Для вызова справки по полю навести мышкой на знак .



OrionConfigMaster 1.0.9

Реквизиты регистрации ККТ ЗН:000013111979

Съемные диски

- Н:/
  - 000013111979
    - Регистрация
    - Конфигурация
    - Регистрация (из ККТ)**
    - Конфигурация (из ККТ)
  - 0000000000111
  - 0000000000001
  - 0000000000000
  - Добавить ЗН ККТ
- I:/

Регистрационные данные для регистрации/перерегистрации ККТ "ОРИОН-100Ф"

**Наименование организации** ?

ООО "Орион Юта Трейд"

**ИНН Организации или Индивидуального предпринимателя (ИП)** ?

7710452212

**Регистрационный номер ККТ** ?

0001163339061602

**Адрес расчетов** ?

111141 г. Москва, ул Кусковская 20а оф. В-202

**Место расчетов** ?

Кабинет № 7

**Должность и ФИО лица, ответственного за регистрацию** ?

Должн. и фамилия администратора

**ИНН лица, ответственного за регистрацию** ?

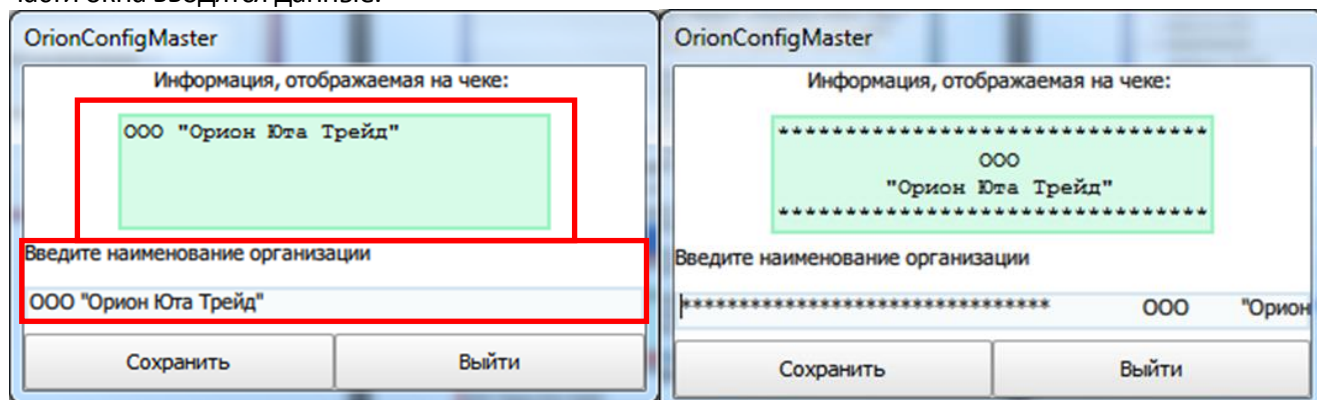
0000000000

**Наименование ОФД** ?

Наименование ОФД

3. При выборе поля ввода текстовой информации, печатаемой на чеке (Пример поле **Наименование организации**) кликните по нему левой клавишей мыши, появится диалоговое окно.

В верхней части окна отображается расположение информации, печатаемой на чеке. В нижней части окна вводятся данные.



OrionConfigMaster

Информация, отображаемая на чеке:

ООО "Орион Юта Трейд"

Введите наименование организации

ООО "Орион Юта Трейд"

Сохранить Выйти

OrionConfigMaster

Информация, отображаемая на чеке:

\*\*\*\*\*  
ООО  
"Орион Юта Трейд"  
\*\*\*\*\*

Введите наименование организации

\*\*\*\*\* ООО "Орион

Сохранить Выйти

**ПРИМЕЧАНИЕ!**

Максимальное количество символов в строке 32 символа.

Для сохранения данных нажать **Сохранить**, для отмены **Выйти**.

4. При выборе поля ввода цифровых данных (Пример поле **ИНН Организации или Индивидуального предпринимателя**) кликните по нему левой клавишей мыши и введите необходимые данные.

### ВНИМАНИЕ!

При правильном вводе данных, строка становится ЗЕЛЁНОЙ

7720675560

При неправильном вводе данных, строка становится КРАСНОЙ

7720675561

5. При выборе поля с галочками (чекбоксами) (Пример поле **Применяемая система налогообложения**), кликните по необходимым галочкам левой клавишей мыши.

Галочка **установлена** ☒ пункт **выбран**.

Галочка **не установлена** ☐ пункт **не выбран**.

OrionConfigMaster 1.0.2

Реквизиты регистрации ККТ ЗН:000015011951

Съемные диски	
▼ G:/	ООО ОФД ОРИОН
▼ 000015011951	ИНН ОФД ?
Регистрация	7841465198
Конфигурация	
Регистрация (из ККТ)	Сайт ФНС ?
Конфигурация (из ККТ)	nalog.ru
► 000013111979	Электронный адрес отправителя ?
► 000013111978	tss@orion-uta.ru
► 000013111977	
► 000013111976	
► 000013111975	<b>Применяемые системы налогообложения ?</b>
► 000013111974	<input checked="" type="checkbox"/> ОЧН ? <input type="checkbox"/> ЕСН ? <input checked="" type="checkbox"/> ПАТЕНТ ?
► 000000000000	<input type="checkbox"/> ЕНВД ? <input checked="" type="checkbox"/> УСН ДОХОД ? <input checked="" type="checkbox"/> УСН ДОХОД-РАСХОД ?
Добавить ЗН ККТ	
► H:/	

Тип регистрации ККТ ?

Регистрация

Режим работы ККТ ?

Режим передачи данных в ОФД

☒ ККТ для услуг ?

☒ Подакцизные товары ?

☐ Шифрование ?

OrionConfigMaster 1.0.9

Реквизиты регистрации ККТ ЗН:000013111979

Съемные диски

▼ H:/

▼ 000013111979

Регистрация

Конфигурация

Регистрация (из ККТ)

Конфигурация (из ККТ)

► 000000000111

► 000000000001

► 000000000000

Добавить ЗН ККТ

► I:/

Наименование ОФД

ИНН ОФД ?

0000000000

Сайт ФНС ?

www.nalog.ru

Электронный адрес отправителя ?

st@orion-uta.ru

**Применяемые системы налогообложения ?**

☒ ОСН ? ☐ ЕСН ? ☐ ПАТЕНТ ?

☐ ЕНВД ? ☒ УСН ДОХОД ? ☐ УСН ДОХОД-РАСХОД ?

Тип регистрации ККТ ?

Регистрация

Режим работы ККТ ?

Автономный режим

☐ ККТ для услуг ?

☒ Подакцизные товары ?

☐ Шифрование ?

6. При выборе поля ввода с выпадающими списками (Пример поле **Тип регистрации ККТ**), кликните по нему левой клавишей мыши и введите необходимые данные

OrionConfigMaster 1.0.9

Реквизиты регистрации ККТ ЗН:000013111979

Съемные диски

▼ H:/

▼ 000013111979

Регистрация

Конфигурация

Регистрация (из ККТ)

Конфигурация (из ККТ)

► 000000000111

► 000000000001

► 000000000000

Добавить ЗН ККТ

► I:/

Наименование ОФД

ИНН ОФД ?

0000000000

Сайт ФНС ?

www.nalog.ru

Электронный адрес отправителя ?

st@orion-uta.ru

Применяемые системы налогообложения ?

☒ ОСН ? ☐ ЕСН ? ☐ ПАТЕНТ ?

☐ ЕНВД ? ☒ УСН ДОХОД ? ☐ УСН ДОХОД-РАСХОД ?

Тип регистрации ККТ ?

Регистрация

Регистрация

Перерегистрация

☒ Подакцизные товары ?

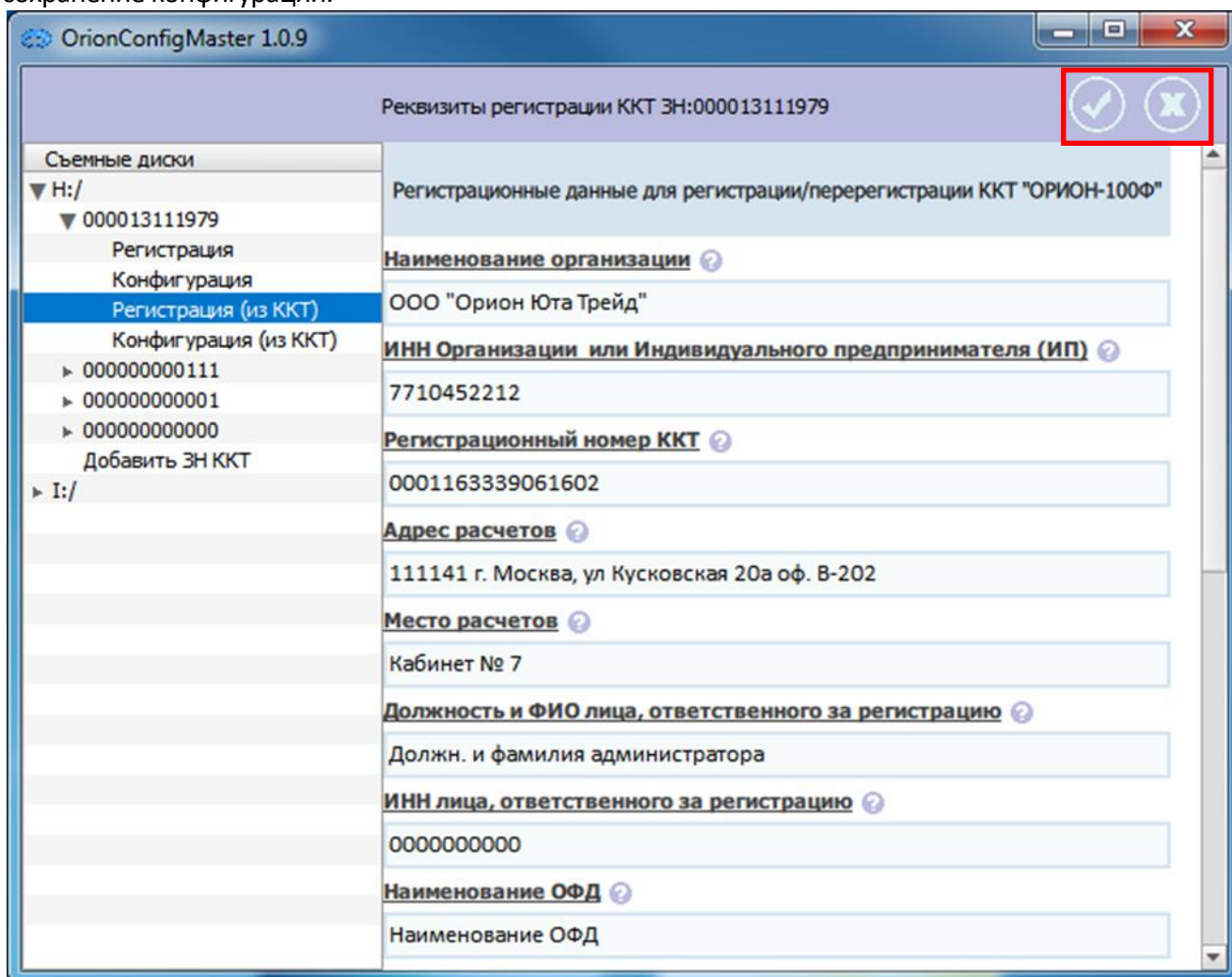
☐ Шифрование ?

7. Информацию по сохранению файлов см. в [Сохранение файлов](#).



## 2.2.4 Сохранение конфигурации

1. [Создав файл конфигурации](#) или [отредактировав файлы конфигурации из ККТ](#) их нужно сохранить.
2. После редактирования данных в верхней правой части программы отобразятся кнопки сохранения конфигурации.



3. Для их сохранения нажать кнопку , данные сохраняются в файлах **registr.dat** и **config.dat**.

Для отмены сохранения нажать кнопку .

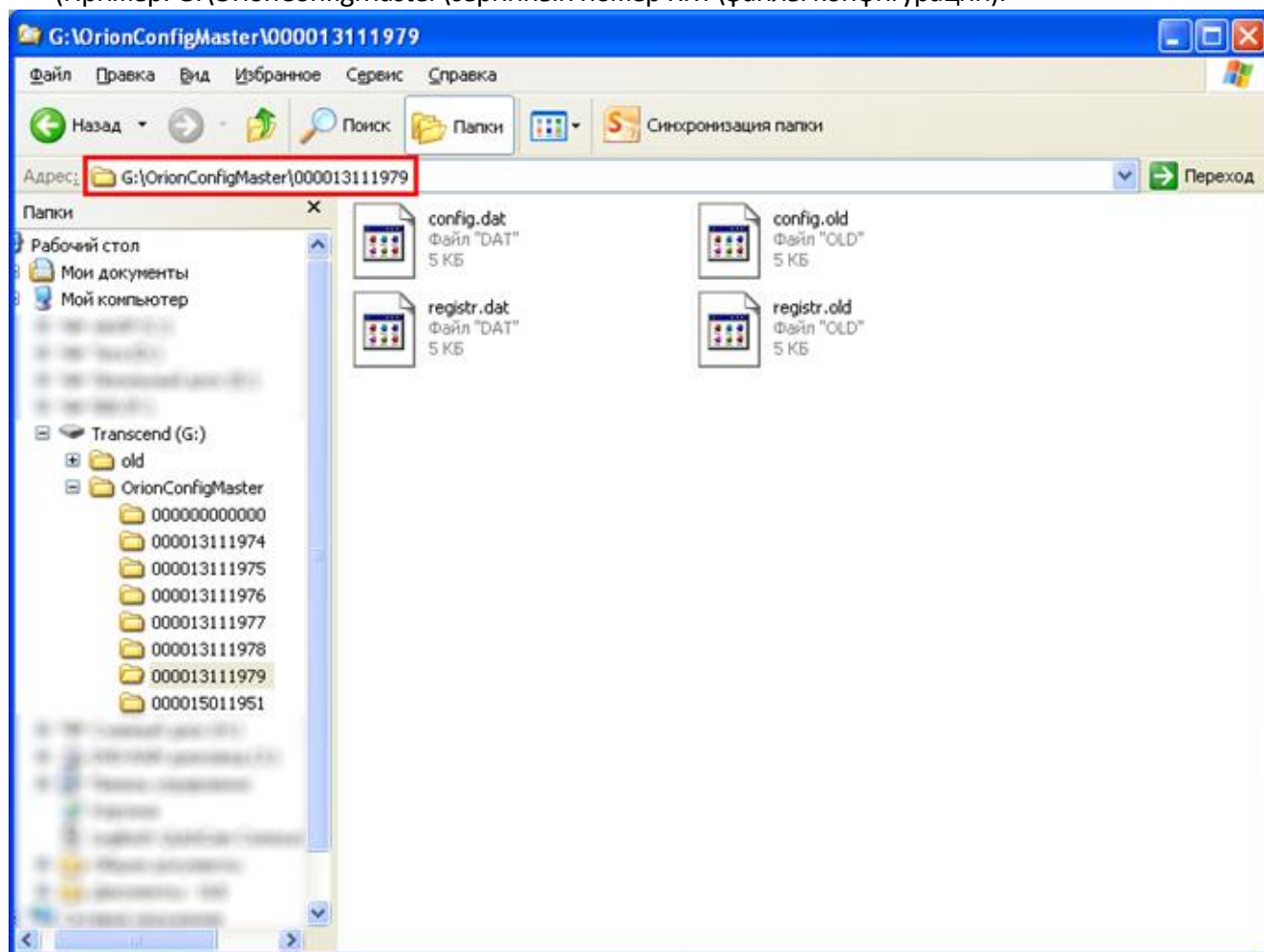
### ПРИМЕЧАНИЕ!

При внесении изменений в разделах [Регистрация \(из ККТ\)](#) (**registr.old**), [Конфигурация \(из ККТ\)](#) (**config.old**) с их сохранением, файлы **registr.old**, **config.old** остаются **БЕЗ ИЗМЕНЕНИЙ**. Все внесённые изменения сохраняются в файлах **registr.dat** и **config.dat** и отображаются в разделах [Регистрация](#) (**registr.dat**) и [Конфигурация](#) (**config.dat**).

## 2.2.5 Удаление файлов

1. Файлы конфигурации хранятся на USB флэш-накопителе и располагаются в папке, приведённой в примере.

(Пример: G:\OrionConfigMaster\серийный номер ККТ\файлы конфигурации).



### ПРИМЕЧАНИЕ!

Раздел **Регистрация** – файл **registr.dat**.

Раздел **Конфигурация** - в файл **config.dat**.

Раздел **Регистрация (из ККТ)** - файл **registr.old**.

Раздел **Конфигурация (из ККТ)** - в файл **config.old**.

2. Для удаления всех файлов конфигурации, выбрать папку с нужным серийным номером и удалить её.

3. Для удаления файлов конфигурации из ККТ, зайти в папку с нужным серийным номером, и удалить файлы **config.old** и **registr.old**.

4. Для удаления файлов конфигурации, зайти в папку с нужным серийным номером, и удалить файлы **config.dat** и **registr.dat**.

## 2.3 Раздел Регистрация (registr.dat)

1. Раздел **Регистрация** – в данном разделе отображается информация с регистрационными данными из файла **registr.dat**, который предназначен для [записи в ККТ](#).

2. Данный раздел предназначен для программирования реквизитов торговой организации (индивидуального предпринимателя (ИП)), используемых при регистрации/перерегистрации ККТ.

### ВНИМАНИЕ!

Параметры из данного раздела фиксируются в фискальном накопителе (ФН) и не подлежат изменению после регистрации ККТ.

Изменение данных параметров возможно только при последующей перерегистрации ККТ.

### 3. Состав раздела **Регистрация**.

3.1. Поле **Наименование организации** – предназначено для ввода названия организации или индивидуального предпринимателя (ИП). До 4-х строк по 32 символа.

3.2. Поле **ИНН организации** – предназначено для ввода ИНН организации (10 символов) или индивидуального предпринимателя (12 символов).

### ПРИМЕЧАНИЕ!

ИНН организации (юридического лица) является последовательность из 10 арабских цифр.

ИНН индивидуального предпринимателя (физического лица) является последовательность из 12 арабских цифр.

При правильном вводе, строка становится ЗЕЛЁНОЙ 7720675560.

При неправильном вводе, строка становится КРАСНОЙ 7720675561.

3.3. Поле **Регистрационный номер ККТ** – предназначено для ввода регистрационного номера ККТ. 16 символов.

**ПРИМЕЧАНИЕ!**

Регистрационный номер ККТ формируется ФНС РФ

При правильном вводе, строка становится ЗЕЛЁНОЙ 7720675560.

При неправильном вводе, строка становится КРАСНОЙ 7720675561.

3.4. Поле **Адрес расчётов** – предназначено для ввода адрес осуществления расчётов между пользователем и покупателем (клиентом). До 4-х строк по 32 символа.

3.5. Поле **Место расчётов** – предназначено для ввода место осуществления расчётов между пользователем и покупателем (клиентом). До 4-х строк по 32 символа.

3.6. Поле **Должность и ФИО администратора** – предназначено для ввода должности, Ф.И.О. администратора. До 2-х строк по 32 символа.

3.7. Поле **ИНН администратора** – предназначено для ввода ИНН администратора (при наличии). 12 символов.

3.8. Поле **Наименование ОФД** – предназначено для ввода наименование ОФД. До 4-х строк по 32 символа.

3.9. Поле **ИНН ОФД** – предназначено для ввода ИНН ОФД. 10 символов для ИНН организации.

**ВНИМАНИЕ!**

При **регистрации ККТ в автономном режиме** необходимо:

Параметр **Наименование ОФД** и параметр **ИНН ОФД** оставить без изменений

Параметр **Наименование ОФД** должен быть - **Наименование ОФД**.

Параметр **ИНН ОФД** должен быть - **000000000000**.

3.10. Поле **Сайт ФНС** – предназначено для ввода адреса сайта уполномоченного органа в сети «Интернет» (Сайт ФНС – <http://nalog.ru> установлен по умолчанию). До 4-х строк по 32 символа.

3.11. Поле **Эл. адрес отправителя** – предназначено для ввода адреса электронной почты отправителя кассового чека в электронной форме (Электронный адрес почты организации (ИП)). До 2-х строк по 32 символа.

3.12. Поле **Тип налогообложения** – предназначено для выбора систем налогообложения (СНО) применяемых организацией (ИП). Может быть применено несколько СНО.

**ПРИМЕЧАНИЕ!**

Системы налогообложения:

1. ОСН – Общая система налогообложения.
2. УСН доход – Упрощенная система налогообложения Доход.
3. УСН доход – расход – Упрощенная система налогообложения Доход минус Расход.
4. ЕНВД – Единый налог на вмененный доход.
5. ЕСН – Единый сельскохозяйственный налог.
6. Патент – Патентная система налогообложения.

Параметр ☒ (**да**) – для СНО применяемых организацией (ИП).

Параметр ☐ (**нет**) – для СНО не применяемых организацией (ИП).

3.13. Поле **Тип регистрации ККТ** – предназначено для выбора типа регистрации ККТ.

Параметр **Регистрация** – для регистрации ККТ.

Параметр **Перерегистрация** – для перерегистрации ККТ.

3.14. Поле **Причины перерегистрации** – предназначено для выбора причины перерегистрации.

**ВНИМАНИЕ!**

Данный параметр доступен только в случае выбора в предыдущем пункте типа регистрации ККТ: ПЕРЕРЕГИСТРАЦИЯ.

Параметр **Замена ФН** – при замене ФН.

Параметр **Замена ОФД** – при заключении договора с новым ОФД.

Параметр **Изменение реквизитов** – при изменении данных об организации (ИП).

Параметр **Изменение настроек ККТ** – изменение параметров ККТ.

3.15. Поле **Режим работы ККТ** – предназначено для выбора режима работы ККТ.

Параметр **Передача данных** – ККТ будет работать в режиме передачи данных (онлайн).

Параметр **Автономный режим** – ККТ будет работать в автономном режиме (без передачи данных).

3.16. Поле **ККТ для услуг** – предназначено для выбора применения ККТ для оформления услуг.

Параметр ☒ (**да**) – ККТ будет осуществлять оформления услуг.

Параметр ☐ (**нет**) – ККТ не будет осуществлять оформления услуг.

3.17. Поле **Подакцизные товары** – предназначено для выбора применения ККТ при осуществлении торговли подакцизными товарами (в том числе, работа ККТ в системе ЕГАИС).

Параметр ☒ (**да**) – ККТ будет осуществлять торговлю подакцизными товарами.

Параметр ☐ (**нет**) – ККТ не будет осуществлять торговлю подакцизными товарами.

3.18. Поле **Шифрование** – предназначено для выбора применять ли при передаче фискальных документов ОФД шифрование (для ККТ работающих онлайн).

Параметр ☒ (**да**) – шифрования при передаче данных включено.

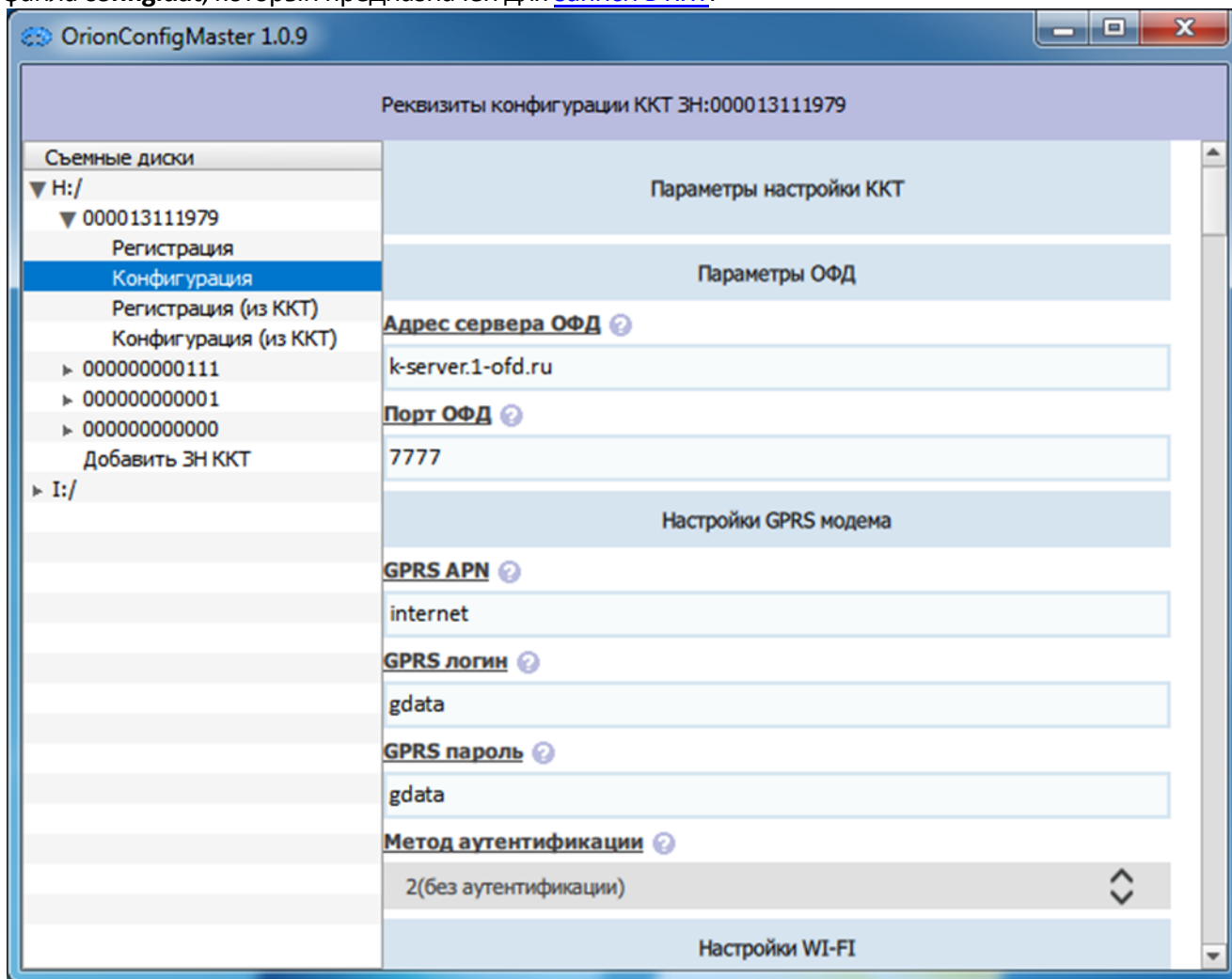
Параметр ☐ (**нет**) – шифрования при передаче данных выключено.

4. Информацию по сохранению файлов см. в [Сохранение файлов](#).



## 2.4 Раздел Конфигурация (config.dat)

1. Раздел **Конфигурация** – в данном разделе отображается информация с общими данными из файла **config.dat**, который предназначен для [записи в ККТ](#).



2. Данный раздел предназначен для программирования общих настроек ККТ.

### ВНИМАНИЕ!

Параметры из данного раздела разрешается редактировать в любое время (до и после регистрации ККТ).

3. Состав раздела Конфигурация.

3.1. Подраздел **Параметры ОФД** – подраздел предназначен для настройки параметров, отвечающих за связь с ОФД.

### ВНИМАНИЕ!

Изменение параметров ОФД без перерегистрации ККТ приведёт к ошибке передачи данных в ОФД.

3.1.1. Поле **Адрес сервера ОФД** – предназначено для ввода адреса сервера ОФД или его IP адрес. До 4-х строк по 32 символа.

3.1.2. Поле **Порт ОФД** – предназначено для ввода порт на сервере ОФД. 5 символов.

### ПРИМЕЧАНИЕ!

Диапазон номеров портов с 00000 по 65535.

3.2. Подраздел **Настройки GPRS модема** – подраздел предназначен для настройки параметров модуля сотовой связи (GSM).

**ПРИМЕЧАНИЕ!**

Данный подраздел настраивается только для ККТ с модулями сотовой связи.  
Настройки APN, Логина, Пароля и метода аутентификации, выставленные по умолчанию, в большинстве случаев менять не надо.

Уточняйте параметры у операторов сотовой связи.

3.2.1. Поле **GPRS APN** – предназначено для ввода имени точки доступа (APN). До 32 символов.

3.2.2. Поле **GPRS логин** – предназначено для ввода имени пользователя точки доступа (Username, Login). До 32 символов.

3.2.3. Поле **GPRS пароль** – предназначено для ввода пароля точки доступа (Password). До 32 символов.

3.2.4. Поле **Метод аутентификации** – предназначено для выбора метода аутентификации.

Параметр **0** (PAP) – (Password Authentication Protocol) проверка подлинности, предусматривающая отправку имени пользователя и пароля открытым текстом (без шифрования).

Параметр **1** (CHAP) – (Challenge Handshake Authentication Protocol) проверка подлинности, предусматривающая передачу не самого пароля пользователя, а косвенных сведений о нём.

Параметр **2** (Без аутентификации) – без проверки подлинности (по умолчанию).

**ПРИМЕЧАНИЕ!**

При методе аутентификации «2 (Без аутентификации)» параметры GPRS логин и GPRS пароль заблокированы для редактирования.

3.3. Подраздел **Настройки для связи по Wi-Fi** – подраздел предназначен для настройки параметров модуля связи Wi-Fi.

**ВНИМАНИЕ!**

Данный подраздел настраивается только для ККТ с модулями Wi-Fi.

Рекомендуется установить на точке доступа метод шифрования WPA2\_PSK, а на ККТ метод шифрования с параметром 0 Авто.

Подключение к точке доступа без шифрования и с методом шифрования WEP не рекомендуется.

Работа с точками доступа, использующими методы шифрования WPA2\_Enterprise и WPA\_PSK не поддерживается.

3.3.1. Поле **Имя сети WI-FI** – предназначено для ввода имени точки доступа (Wi-Fi BSSID). До 32 символов.

3.3.2. Поле **Пароль сети WI-FI** – предназначено для ввода пароля точки доступа (Wi-Fi Password). 32 символов.

3.3.3. Поле **WI-FI метод шифрования** – предназначено для выбора метода шифрования.

Параметр **0 Авто** применение шифрования в автоматическом режиме.

3.3.4. Поле **IP адрес** – предназначено для выбора параметра работы в сети.

Параметр **Динамический (DHCP)** – автоматическая настройка.

Параметр **Статический** – требует настройки параметров WI-FI IP, WI-FI Netmask, WI-FI Gateway, WI-FI DNS.

3.3.4.1. Поле **WI-FI IP** – предназначено для ввода IP адреса (Wi-Fi IP (Internet Protocol Address)), уникальный сетевой адрес ККТ в локальной (компьютерной) сети.

**ПРИМЕЧАНИЕ!**

ККТ использует IPv4 (Internet Protocol version 4).

ККТ поддерживает работу в режиме клиента DHCP, настройки IP, маски, шлюза и сервера

DNS задаются автоматически сервером DHCP и нет необходимости вводить их вручную.

Рекомендуется оставить настройки данных параметров по умолчанию (000.000.000.000) для работы в режиме DHCP-клиента.

ПРИМЕЧАНИЕ!

IP адрес вводится в формате XXX.XXX.XXX.XXX

Заполнять необходимо все символы, октеты меньше 100 дополняются незначащими нулями слева. Пример: 192.168.001.001

3.3.4.2. Поле **WI-FI Netmask** – предназначено для ввода маски подсети (Wi-Fi Netmask).

ПРИМЕЧАНИЕ!

Маска подсети вводится в формате XXX.XXX.XXX.XXX

Заполнять необходимо все символы, октеты меньше 100 дополняются незначащими нулями слева. Пример: 192.168.001.001

3.3.4.3. Поле **WI-FI Gateway** – предназначено для ввода сетевого шлюза (Wi-Fi Gateway).

ПРИМЕЧАНИЕ!

Сетевой шлюз вводится в формате XXX.XXX.XXX.XXX

Заполнять необходимо все символы, октеты меньше 100 дополняются незначащими нулями слева. Пример: 192.168.001.001

3.3.4.4. Поле **WI-FI DNS** – предназначено для ввода системы доменных имён DNS (Domain Name System) (Wi-Fi DNS).

ПРИМЕЧАНИЕ!

DNS вводится в формате XXX.XXX.XXX.XXX

Заполнять необходимо все символы, октеты меньше 100 дополняются незначащими нулями слева. Пример: 192.168.001.001

3.4. Подраздел **Периодичность отправки данных в ОФД** – подраздел предназначен для настройки параметров таймеров.

3.4.1 Поле **Таймер ФН** – предназначено для ввода параметров таймера ФН (сек.) (периодичность отправки фискальных документов ОФД). Параметры ввода от 0 до 60.

3.4.2. Поле **Таймер С!** – предназначено для ввода параметров таймера С! (мин.) (периодичность попытки передачи данных при обрыве или отсутствии связи). Параметры ввода от 0 до 60.

3.4.3. Поле **Длина блока передачи данных** – предназначено для ввода параметров длины блока (максимальная длина пакета данных ФН, отправляемого ОФД). Параметры ввода от 64 до 1024.

3.5. Подраздел **Работа в системе ЕГАИС** – подраздел предназначен для настройки параметров связи с УТМ для работы в системе ЕГАИС.

ВНИМАНИЕ!

Для успешного установления соединения ККТ с УТМ необходимо разрешить внешние подключения к порту УТМ на ПК, где он запущен.

Функция передачи данных в УТМ поддерживается только в исполнении Wi-Fi.

Передача данных в УТМ через сеть GPRS небезопасна и не рекомендуется.

3.5.1. Поле **Порт УТМ** – предназначено для ввода порта сервера УТМ.

ПРИМЕЧАНИЕ!

Диапазон номеров портов с 00000 по 65535.

3.5.2. Поле **IP адрес УТМ** – предназначено для ввода IP адреса УТМ, в локальной (компьютерной) сети.

ПРИМЕЧАНИЕ!

IP адрес вводится в формате XXX.XXX.XXX.XXX

Заполнять необходимо все символы, октеты меньше 100 дополняются незначащими нулями слева. Пример: 192.168.001.001

3.5.3. Поле **КПП** – предназначено для ввода кода причины постановки на учёт (КПП). 9 символов.

3.6. Подраздел **Общие настройки** – данный подраздел предназначен для настройки заголовка и окончания чека.



3.6.1. Поле **Заголовок чека** – предназначено для ввода текста заголовка чека. До 4 строк по 32 символа.

3.6.2. Поле **Окончание чека** – предназначено для ввода текста окончания чека. До 2 строк по 32 символа.

3.7. Подраздел **Кассиры** – данный подраздел предназначен для настройки параметров по кассирам.

**ПРИМЕЧАНИЕ!**

Должность, Ф.И.О. администратора/кассира и его ИНН (при наличии) должны быть запрограммированы перед операцией оформления чеков и отчётов об открытии/закрытии смены, т. к. они входят в состав соответствующих фискальных документов (чеков, отчётов) в электронной форме.

3.7.1. Поле **Должность и ФИО администратора/кассира** – предназначено для ввода должности, Ф.И.О. администратора/кассира. До 2-х строк по 32 символа.

3.7.2. Поле **ИНН администратора/кассира** – предназначено для ввода ИНН администратора/кассира (при наличии). 12 символов.

3.8. Подраздел **Пароли доступа** – подраздел предназначен для настройки паролей доступа кассиров и администратора, 6 символов.

**ПРИМЕЧАНИЕ!**

В ККТ предусмотрены пароли для защиты от несанкционированного доступа.

Пароли кассиров для доступа к кассовому режиму и режимам формирования отчётов.

Пароль администратора для доступа к режимам формирования отчётов, режиму программирования, сервисному режиму, режиму регистрации/перерегистрации ККТ, режиму работы с ФН.

**ВНИМАНИЕ!**

Пароль должен состоять из шести цифровых символов.

**Пароль из меньшего количества символов НЕДОПУСТИМ.**

3.8.1. Поле **Кассир 1** – предназначено для ввода пароля доступа первого кассира. 6 символов.

3.8.2. Поле **Кассир 2** – предназначено для ввода пароля доступа второго кассира. 6 символов.

3.8.3. Поле **Кассир 3** – предназначено для ввода пароля доступа третьего кассира. 6 символов.

3.8.4. Поле **Кассир 4** – предназначено для ввода пароля доступа четвёртого кассира. 6 символов.

3.8.5. Поле **Кассир 5** – предназначено для ввода пароля доступа пятого кассира. 6 символов.

3.8.6. Поле **Администратор** – предназначено для ввода пароля доступа администратора. 6 символов.

3.9. Подраздел **Скидки/Наценки** – подраздел предназначен для настройки параметров скидок/наценок.

**ПРИМЕЧАНИЕ!**

Скидки/наценки могут быть следующими:

Свободными – имеющими нулевой размер, т.е. при оформлении кассового чека разрешается ввод любой величины от 0.01% до 99.99%. Установлены по умолчанию.

Фиксированными – имеющими фиксированный размер, т.е. при оформлении кассового чека автоматически вводится фиксированная величина скидки/наценки по её номеру.

Величина скидки/наценки вводится в процентном отношении и может быть, как целой, так и дробной. Разрешается ввод величины с двумя знаками после запятой.

3.9.1. Поле **Скидка 1** – предназначено для ввода параметров первой скидки. Параметры ввода от «0,00» до «99,99».

3.9.2. Поле **Скидка 2** – предназначено для ввода параметров второй скидки. Параметры ввода от «0,00» до «99,99».

3.9.3. Поле **Скидка 3** – предназначено для ввода параметров третьей скидки. Параметры ввода от «0,00» до «99,99».

3.9.4. Поле **Наценка 1** – предназначено для ввода параметров первой наценки. Параметры ввода от «0,00» до «99,99».

3.9.5. Поле **Наценка 2** – предназначено для ввода параметров второй наценки. Параметры ввода от «0,00» до «99,99».

3.9.6. Поле **Наценка 3** – предназначено для ввода параметров третьей наценки. Параметры ввода от «0,00» до «99,99».

3.10. Подраздел **Параметры отделов** – подраздел предназначен для настройки параметров отделов (секций, услуг) или групп товаров/услуг. X – номер отдела.

3.10.1. Поле **Наименование отдела** – предназначено для ввода наименования отдела (секции, услуги) или группы товаров/услуг. 1 строка 32 символа.

3.10.2. Поле **Блокировка отдела/Привязка СНО** – предназначено для выбора параметров блокировки отдела в кассовом режиме, или какую систему налогообложения (СНО) привязывать к отделу (секции, услуге).

Параметр **разблокирован** – отдел (секция, услуга) открыт, операции по отделу разрешены (по умолчанию), можно применять все СНО указанные при регистрации ККТ.

Параметр **заблокирован** – отдел (секция, услуга) заблокирован, операции по отделу запрещены.

**ПРИМЕЧАНИЕ!**

После программирования данного параметра, при работе в кассовом режиме, оформление документов по заблокированному отделу (секции, услуге) будет невозможно.

Параметр **ОСН** – к отделу (секции, услуге) привязана Общая система налогообложения.

Параметр **УСН доход** – к отделу (секции, услуге) привязана Упрощенная система налогообложения Доход.

Параметр **УСН доход – расход** – к отделу (секции, услуге) привязана Упрощенная система налогообложения Доход минус Расход.

Параметр **ЕНВД** – к отделу (секции, услуге) привязан Единый налог на вмененный доход.

Параметр **ЕСН** – к отделу (секции, услуге) привязан Единый сельскохозяйственный налог.

Параметр **ПАТЕНТ** – к отделу (секции, услуге) привязана Патентная система налогообложения.

**ПРИМЕЧАНИЕ!**

Для упрощения работы ККТ с различными системами налогообложения (СНО) введена привязка СНО к отделу. Вид СНО оформляемого чека определяется по первой покупке/продаже, если была установлена привязка СНО к отделу. Если привязка отсутствует, то вид СНО берётся текущий (изменяется по клавише «Налог» в кассовом режиме)

Внимание, в одном чеке не могут быть оформлены продажи/покупки с разными СНО.

ККТ выдаст ошибку в этом случае. По умолчанию, все отделы открыты и привязка СНО отсутствует.

3.10.3. Поле **№ НДС отдела** – предназначено для ввода налоговых ставок, привязываемых к отделам.

**ПРИМЕЧАНИЕ!**

При оформлении в кассовом режиме операции прихода/расхода по отделу (секции, услуге) с запрограммированной налоговой ставкой будет происходить ее автоматическое вычисление.

Параметр **Без НДС** – оформление по отделу без НДС (по умолчанию).

Параметр **НДС 18%** – оформление по отделу с НДС по ставке 18%.

Параметр **НДС 10%** – оформление по отделу с НДС по ставке 10%.

Параметр **НДС 0%** – оформление по отделу будет с НДС по ставке 0%.

Параметр **НДС 18/118%** – оформление по отделу с НДС по ставке 18/118.

Параметр **НДС 10/110%** – оформление по отделу с НДС по ставке 10/110.

3.10.4. Поле **Максимальная цена отдела** – предназначено для ввода максимальной цены, которую можно оформить по отделу (секции, услуге).

**ПРИМЕЧАНИЕ!**

Опция Максимальная цена отдела позволяет ограничить сумму, вводимую кассирами при оформлении операций прихода/расхода

По умолчанию значение установлено как 0,00 руб. (без ограничений).

При ограничении «9999,00», кассир сможет пробивать максимальную сумму 9999.00 руб.

3.10.5. Поле **Предмет расчёта** – предназначено для ввода предмета расчёта, привязываемого к отделам.

**ПРИМЕЧАНИЕ!**

При оформлении в кассовом режиме операции прихода/расхода без применения кодов товаров (свободная продажа) по отделу (секции, услуге) с запрограммированным предметом расчёта будет происходить его автоматическое подставновка.

Параметр **БЕЗ ПРЕДМЕТА** – оформление по отделу без предмета расчёта (по умолчанию).

Параметр **ТОВАР** – оформление по отделу с признаком товар, за исключением подакцизного товара.

Параметр **МАРКИРОВАННЫЙ ПОДАКЦИЗНЫЙ ТОВАР** – оформление по отделу с признаком подакцизного товара (для подакцизных товаров, подлежащих регистрации в системе ЕГАИС и требующих сканирования дополнительной маркировки).

Параметр **РАБОТА** – оформление по отделу с признаком о выполняемой работе.

Параметр **УСЛУГА** – оформление по отделу с признаком об оказываемой услуге.

Параметр **СТАВКА АЗАРТНОЙ ИГРЫ** – не поддерживается.

Параметр **ВЫИГРЫШ АЗАРТНОЙ ИГРЫ** – не поддерживается.

Параметр **ЛОТЕРЕЙНЫЙ БИЛЕТ** – не поддерживается.

Параметр **ВЫИГРЫШ ЛОТЕРЕИ** – не поддерживается.

Параметр **ПРЕДОСТАВЛЕНИЕ РИД** – не поддерживается.

Параметр **ПЛАТЕЖ** – не поддерживается.

Параметр **АГЕНТСКОЕ ВОЗНАГРАЖДЕНИЕ** – не поддерживается.

Параметр **СОСТАВНОЙ ПРЕДМЕТ РАСЧЕТА** – оформление по отделу с признаком составной предмет расчета (см. Руководство по эксплуатации).

Параметр **ИНОЙ ПРЕДМЕТ РАСЧЕТА** – оформление по отделу с признаком иной предмет расчета (см. Руководство по эксплуатации).

Параметры **ПОЛЬЗ. ТОВАР** и **НЕМАРКИРОВАННЫЙ ПОДАКЦИЗНЫЙ ТОВАР** – оформление по отделу с признаком польз. товар и немаркированный подакцизный товар (подакцизный товар, не требующий сканирования дополнительной маркировки).

3.11. Подраздел **Системные опции** – подраздел предназначен для настройки системных опций.

3.11.1. Поле **Разрядность ввода** – предназначено для ввода ограничения разрядности вводимых кассирами сумм операций прихода/расхода. Параметры от **1** до **7**.

**ПРИМЕЧАНИЕ!**

Опция ограничения разрядности вводимых кассирами сумм операций прихода/расхода нужна для того, чтобы кассиры не могли пробить сумму товара (работы, услуги) больше определённого значения.

При ограничении «4», кассир сможет пробивать максимальные суммы 9999.00 руб.

При ограничении «7», кассир сможет пробивать максимальные суммы 9999999.00 руб.

3.11.2. Поле **Ведение эл. журнала** – предназначено для указания включения/выключения опции формирования электронного журнала операций прихода/расхода.

**ПРИМЕЧАНИЕ!**

Опция формирования электронного журнала предназначена для учёта операций прихода/расхода в ККТ с последующим его переносом на ПК в программу учёта.

Параметр **Выключен** – электронный журнала не ведётся.

Параметр **Сокращённый** – электронный журнала ведётся в сокращённой форме.

Параметр **Полный** – электронный журнала ведётся в полной форме.

3.11.3 Поле **Упрощённый ЕГАИС (без PLU)** – предназначено для указания включения/выключения опции оформления операций прихода в системе ЕГАИС без формирования базы кодов товаров (PLU).

**ПРИМЕЧАНИЕ!**

Данная опция служит для оформления операции прихода без сформированной базы товаров (PLU) в системе ЕГАИС (подакцизная продукция) с помощью сканера штрих-кодов.

Параметр ☒ (**да**) – оформление операций прихода в системе ЕГАИС без формирования базы кодов товаров (PLU) разрешено.

Параметр ☐ (**нет**) – оформление операций прихода в системе ЕГАИС без формирования базы кодов товаров (PLU) запрещено.

3.11.4. Поле **Размер шрифта** – предназначено для выбора размер шрифта.

Параметр **По умолчанию** – уменьшенный шрифт.

Параметр **Увеличенный** – увеличенный шрифт.

3.12. Подраздел Идентификатор версии ПО – в данном пункте содержится служебная информация.

4. Информацию по сохранению файлов см. в [Сохранение файлов](#).

## 2.5 Раздел Регистрация (из ККТ) (registr.old)

1. Раздел **Регистрация (из ККТ)** – в данном разделе отображается информация с регистрационными данными из файла **registr.old** который считан из ККТ.

2. Данный раздел предназначен для просмотра считанных из ККТ реквизитов торговой организации (индивидуального предпринимателя (ИП)), используемых при регистрации/перерегистрации ККТ.

### ПРИМЕЧАНИЕ!

Если файл **registr.old** отсутствует, то данный раздел не отображается.  
Для работы программы необходимо наличие двух файлов **registr.old** и **config.old**.  
При отсутствии одного из файлов будет выдана информационное сообщение о необходимости наличия двух файлов.

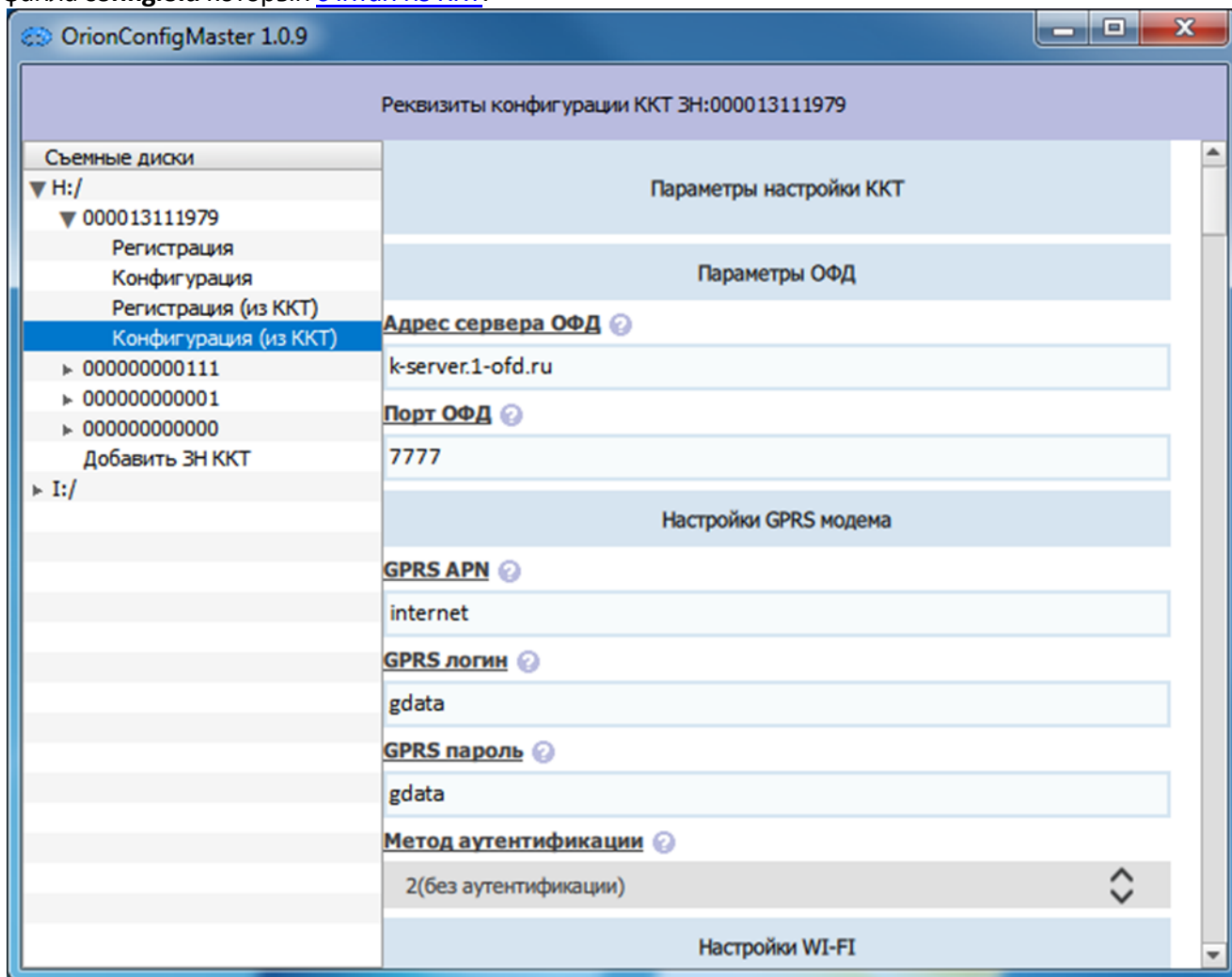
3. Поля в данном разделе идентичны разделу Регистрация.

4. При редактировании данных в данном разделе с последующим сохранением вся изменённая информация записывается в файл **registr.dat** и отображается в разделе Регистрация.

5. Информацию по сохранению файлов см. в Сохранение файлов.

## 2.6 Раздел Конфигурация (из ККТ) (config.old)

1. Раздел **Конфигурация (из ККТ)** – здесь отображается информация с общими данными из файла **config.old** который [считан из ККТ](#).



2. Данный раздел предназначен для просмотра [считанных из ККТ](#) общих данных.

### ПРИМЕЧАНИЕ!

Если файл **config.old** отсутствует, то данный раздел не отображается.  
Для работы программы необходимо наличие двух файлов **registr.old** и **config.old**.  
При отсутствии одного из файлов будет выдана информационное сообщение о необходимости наличия двух файлов.

3. Поля в данном разделе идентичны разделу [Конфигурация](#)

4. При редактировании данных в данном разделе с последующим сохранением вся изменённая информация записывается в файл config.dat и отображается в разделе [Конфигурация](#).

5. Информацию по сохранению файлов см. в [Сохранение файлов](#).

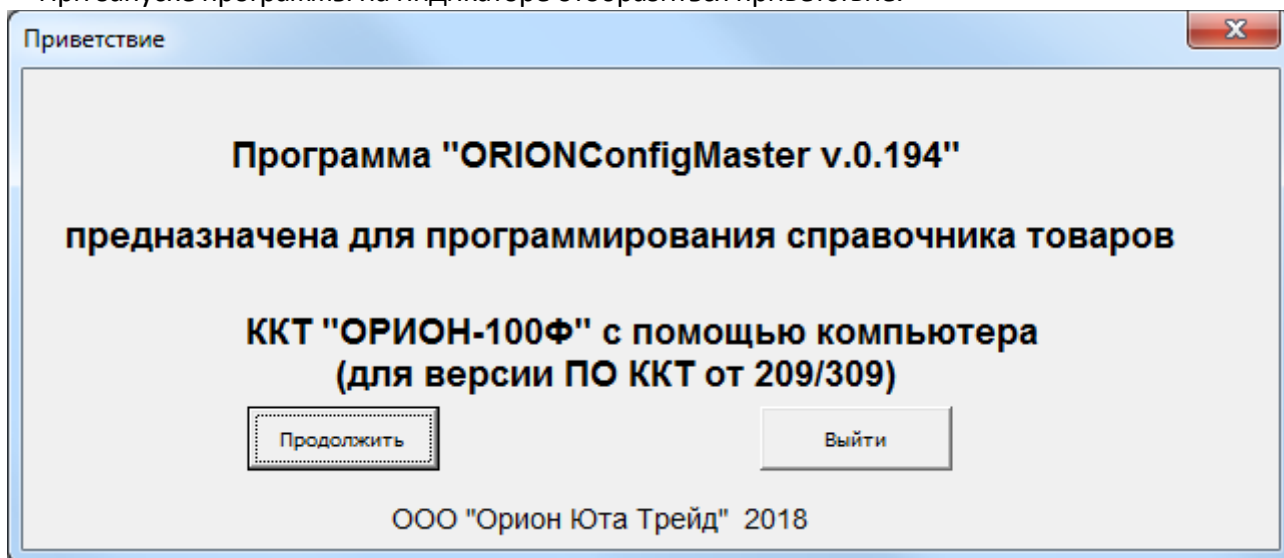
### 3 OrionConfigMaster на Excel

#### 3.1 Справочник базы товаров (услуг) (OrionConfigMaster\_base)

Интерфейс **Справочник базы товаров (услуг) (OrionConfigMaster\_base)** состоит из нескольких разделов:

- ✓ Коды товаров – раздел предназначен для программирования базы товаров.
- ✓ Тип товара – раздел предназначен для программирования типов товаров.

При запуске программы на индикаторе отобразиться приветствие.



Для продолжения работы нажать **Продолжить**, для выхода из программы нажать **Выход**.

### 3.1.1 Коды товаров (услуг)

Данный раздел предназначен для программирования базы товаров.

Всего предусмотрено программирование до 20000 кодов товаров (от «1» до «19999»).

Основным признаком наличия кода товара является ненулевая цена и/или непустое наименование товара (услуги).

Коды товаров (услуг) могут иметь внутренний учетный номер (PLU – столбец номер товара), штрих-код формата EAN-13 (13 символов) и/или штрих-код формата EAN-8 (8 символов).

#### ПРИМЕЧАНИЕ!

Для товаров (услуг) в базе предусмотрены следующие виды:

1. «Фиксированный» вид, при таком типе цена и отдел программируются. В кассовом режиме ввод кода товара с таким типом автоматически вводит запрограммированные данные о цене и отделе (секции, услуге).

2. «Открытый» вид кода товара (услуги), при котором запрограммировано только наименование, цена и отдел (секция, услуга) не запрограммированы. В кассовом режиме, при вводе данного кода товара (услуги) необходимо будет вводить цену и отдел (секцию, услугу).

A		B	C	D	E	F	G	I	J	K	L
1	Номер ККТ ОРИОН-100Ф		000000000000								
	Номер товара (PLU)	Штрих-код товара (8 или 13 разр.)	Наименование товара (0 до 68 символов)	Цена за единицу (0,00-999999,00)	Отдел (0-8)	Тип товара (0-99)	Блокировка (0-разр. продаж, 1- блок.)	Перейти в начало справочника			
2											
3	1	000000000000	Товар 1	0,00	0	0	1	Карта ввода/поиска товара по номеру товара (PLU)			
4	2	000000000000	Товар 2	0,00	0	0	1				
5	3	000000000000	Товар 3	0,00	0	0	1				
6	4	000000000000	Товар 4	0,00	0	0	1	Сохранить справочник товаров для записи в ККТ (в файл формата base.dat в папку ORIONConfigMaster флэш-диска и копии, в файл формата base_XXX.csv, в текущей папке)			
7	5	000000000000	Товар 5	0,00	0	0	1				
8	6	000000000000	Товар 6	0,00	0	0	1				
9	7	000000000000	Товар 7	0,00	0	0	1	Сбросить справочник на заводские установки (обнулить)			
10	8	000000000000	Товар 8	0,00	0	0	1				
11	9	000000000000	Товар 9	0,00	0	0	1				
12	10	000000000000	Товар 10	0,00	0	0	1	Считать справочник товаров с диска по номеру ККТ. (файл формата base_XXX.csv из папки ORIONConfigMaster)			
13	11	000000000000	Товар 11	0,00	0	0	1				
14	12	000000000000	Товар 12	0,00	0	0	1				
15	13	000000000000	Товар 13	0,00	0	0	1	Считать справочник товаров из файла, сохраненного с ККТ/сформированного для ККТ. (файлы: формата base.dat, base.old, base_XXX.dat)			
16	14	000000000000	Товар 14	0,00	0	0	1				
17	15	000000000000	Товар 15	0,00	0	0	1				
18	16	000000000000	Товар 16	0,00	0	0	1				
19	17	000000000000	Товар 17	0,00	0	0	1				
20	18	000000000000	Товар 18	0,00	0	0	1				
21	19	000000000000	Товар 19	0,00	0	0	1				
22	20	000000000000	Товар 20	0,00	0	0	1				
23	21	000000000000	Товар 21	0,00	0	0	1				
24	22	000000000000	Товар 22	0,00	0	0	1				
25	23	000000000000	Товар 23	0,00	0	0	1				
26	24	000000000000	Товар 24	0,00	0	0	1				
27	25	000000000000	Товар 25	0,00	0	0	1				
28	26	000000000000	Товар 26	0,00	0	0	1				
29	27	000000000000	Товар 27	0,00	0	0	1				
30	28	000000000000	Товар 28	0,00	0	0	1				
31	29	000000000000	Товар 29	0,00	0	0	1				
32	30	000000000000	Товар 30	0,00	0	0	1				
33	31	000000000000	Товар 31	0,00	0	0	1				
34	32	000000000000	Товар 32	0,00	0	0	1				
35	33	000000000000	Товар 33	0,00	0	0	1				
36	34	000000000000	Товар 34	0,00	0	0	1				
37	35	000000000000	Товар 35	0,00	0	0	1				
38	36	000000000000	Товар 36	0,00	0	0	1				
39	37	000000000000	Товар 37	0,00	0	0	1				

Интерфейс состоит из:

1. Поле **Номер ККТ ОРИОН-100Ф** – ввести серийный номер ККТ, для которой программируется база товаров (услуг).



**ПРИМЕЧАНИЕ!**

При серийном номере 000000000000 данные будут записываться во все ККТ вне зависимости от их серийного номера.

Для записи данных в конкретную ККТ не обходимо указать её серийный номер.

2. Кнопка **Перейти в начало** – предназначена для перехода в начало таблицы.

3. Кнопка **Карта ввода/поиска товара по номеру товара (PLU)** – предназначена для открытия **Окна ввода/поиска товара по номеру товара (PLU)**, через которое можно вносить новые коды товаров, искать запрограммированные коды товаров, инициализировать данные по введённому коду товара.

3.1. **Окно ввода/поиска товара по номеру товара (PLU)** можно вносить новые коды товаров, искать запрограммированные коды товаров, инициализировать данные по запрограммированному коду товара.

Данное окно состоит элементов:

3.1.1. Поле **Кода товара** – вводится код товара от **1** до **19999**.

3.1.2. Поле **Штрих-кода товара** – вводится штрих-код товара в формате EAN-13 (13 символов) или формате EAN-8 (8 символов).

3.1.3. Поле **Блокировка продаж** – указать блокировать ли товар в кассовом режиме.

**ПРИМЕЧАНИЕ!**

Все товары по умолчанию имеют признак заблокированного товара (услуги).

Параметр «1» – код товара заблокирован, операции по коду товара запрещена (установлено по умолчанию).

Параметр «0» – код товара разблокирован, операции по коду товара разрешены.

3.1.4. Поле **Наименование товара** – ввести наименование товара (услуги). До 2 строк по 32 символа.

3.1.5. Поле **Цена за единицу** – ввести цену товара (услуги).

**ПРИМЕЧАНИЕ!**

- ✓ При указании цены с параметром «0» товар программируется как «Открытый» вид кода товара (услуги).
- ✓ Если цена товара (услуги) без копеек, следует ввести рубли, копейки будут вводиться автоматически как «00».
- ✓ Если цена товара (услуги) включает копейки, следует ввести рубли, затем нажать клавишу «,» и ввести копейки.
- ✓ Максимальная цена **9999999,00**

3.1.6. Поле **Отдел (НДС)** – ввести номер отдела (с привязанными к нему налоговыми ставками).

Параметр «**0**» – отдел «Открытый», при оформлении кода товара с данным параметром нужно будет выбрать по какому отделу оформить операцию (по умолчанию).

Параметр «**1**» – отдел 1.

Параметр «**2**» – отдел 2.

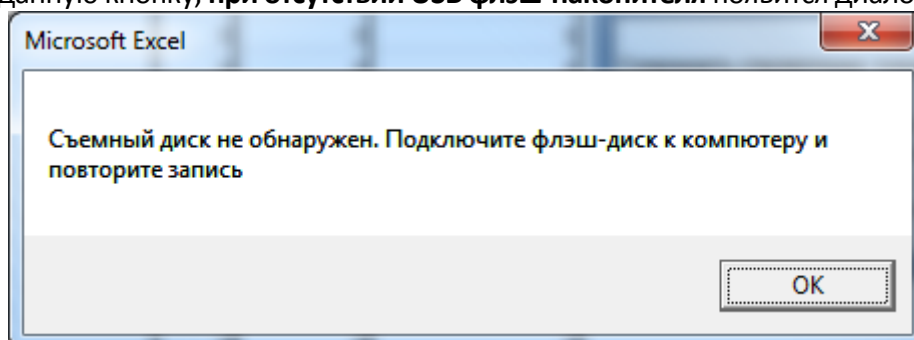
Параметр «**3**» – отдел 3.

Параметр «**4**» – отдел 4.

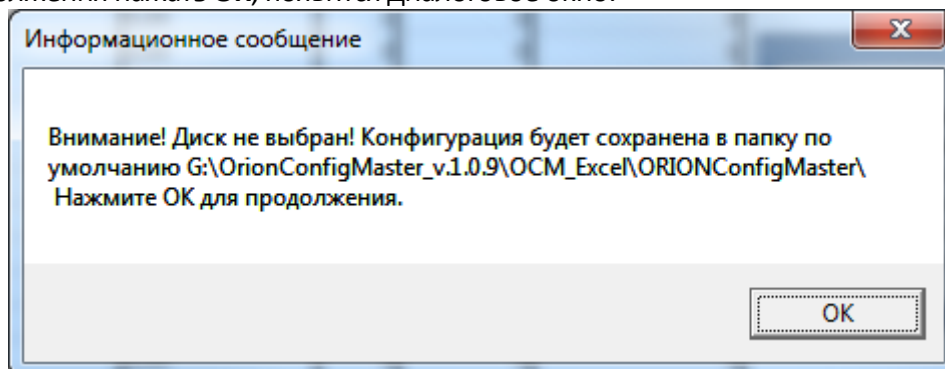
3.1.7. Поле **Тип товара** – выбрать тип товара (признак предмета расчёта). Параметры от **0** (установлен по умолчанию) до 99.

4. Кнопка **Сохранить справочник товаров для записи в ККТ** – предназначена для формирования файла с базой товаров (формат csv) и конвертации данных в формат ККТ (из формата **csv** в формат **dat**).

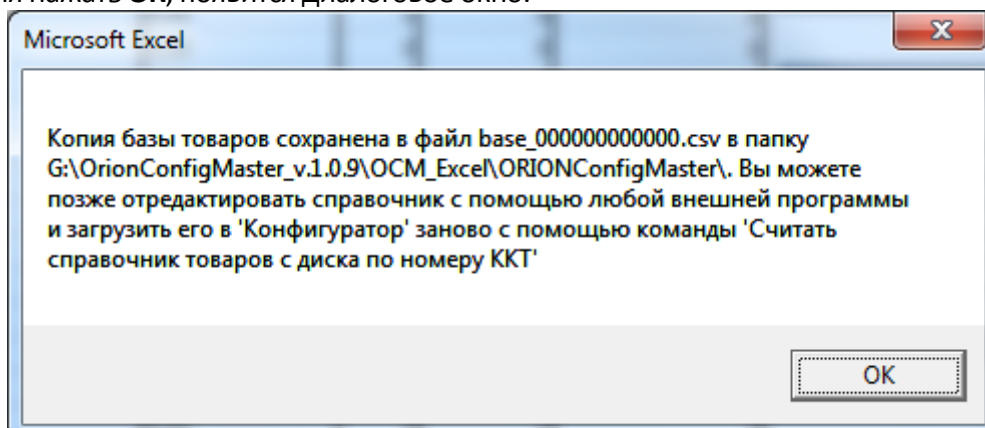
4.1. Нажав данную кнопку, **при отсутствии USB флэш-накопителя** появится диалоговое окно:



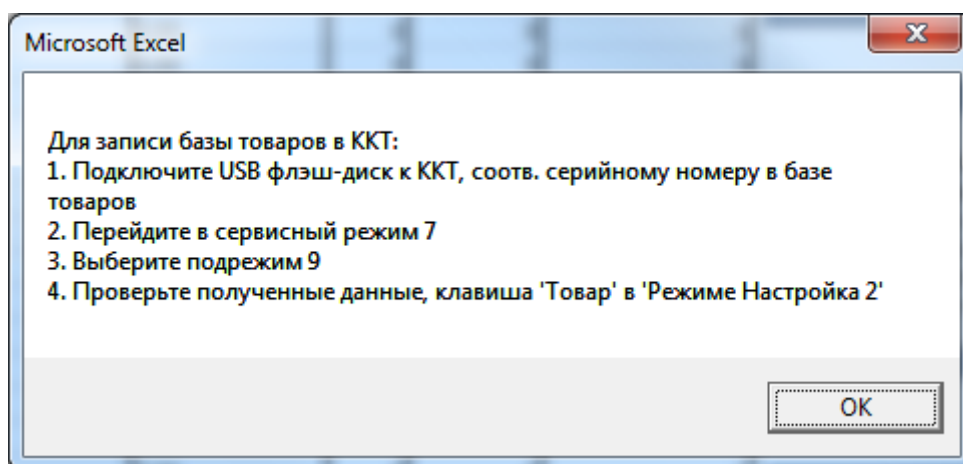
4.1.1. Программа проверит подключение USB флэш-накопителя к компьютеру (ПК). Для продолжения нажать **ОК**, появится диалоговое окно:



4.1.2. Файл с конфигурацией будет записан по указанном в диалоговом окне пути. Для продолжения нажать **ОК**, появится диалоговое окно:

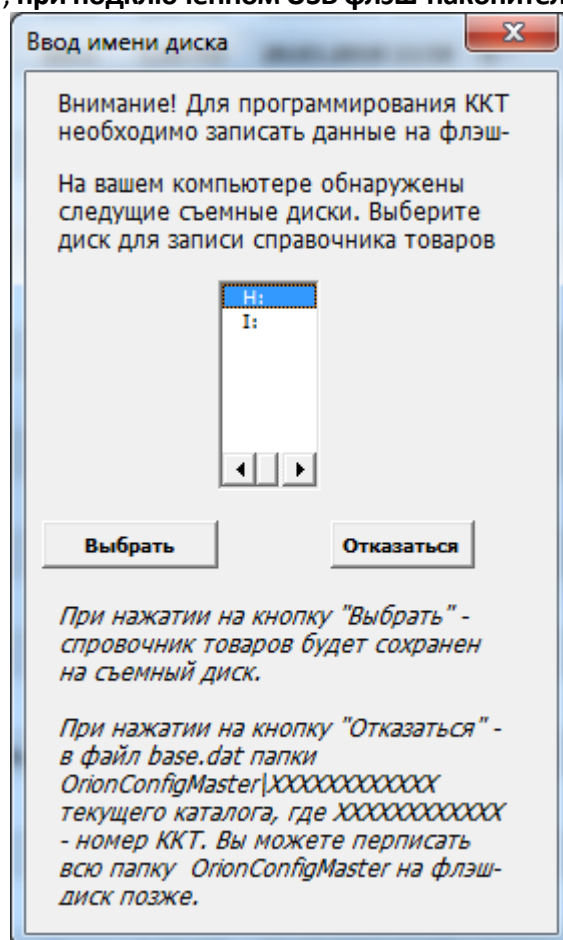


4.1.3. Файл с копией конфигурации будет записан по указанном в диалоговом окне пути. Для продолжения нажать **ОК**, появится диалоговое окно:

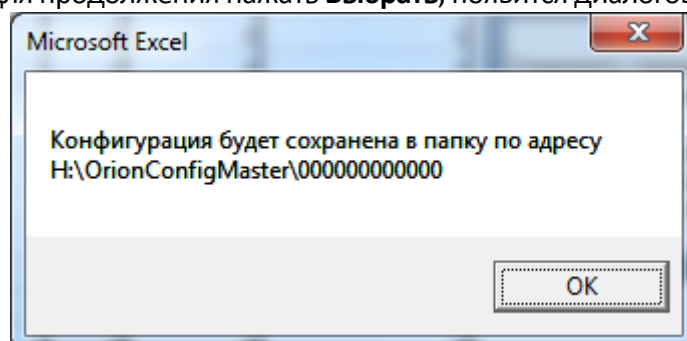


4.1.4. Для записи конфигурации в ККТ следуйте инструкции из информационного окна.

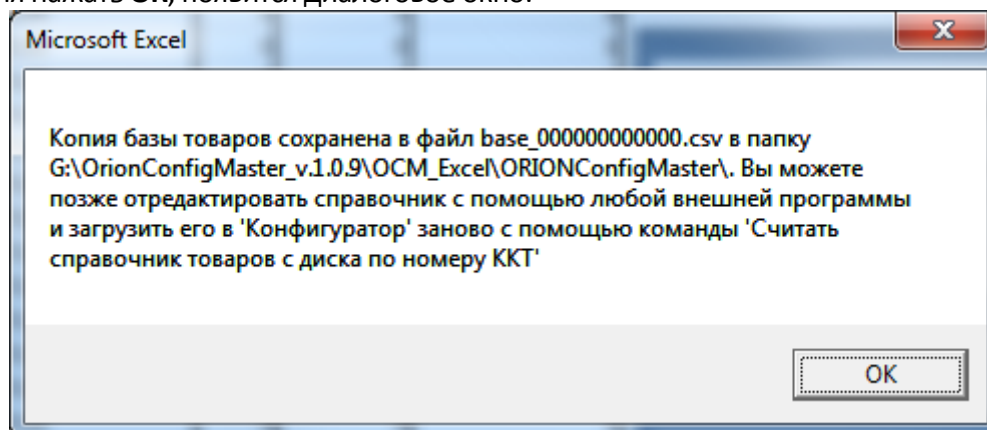
.2. Нажав данную кнопку, **при подключённом USB флэш-накопителя** появится диалоговое окно:



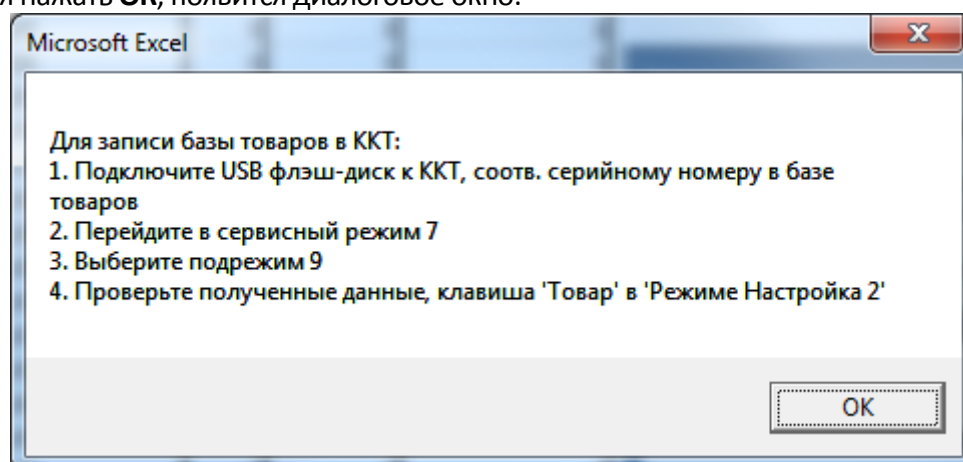
4.2.1. Выберете подключённый к Компьютеру (ПК) USB флэш-накопителя для записи файла с базой товаров (услуг). Для продолжения нажать **Выбрать**, появится диалоговое окно:



4.2.2. Файл с конфигурацией будет записан по указанном в диалоговом окне пути. Для продолжения нажать **ОК**, появится диалоговое окно:



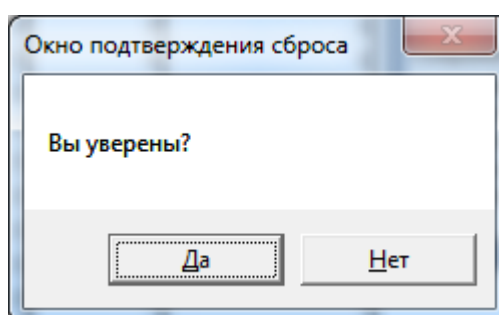
4.2.3. Файл с копией конфигурации будет записан по указанном в диалоговом окне пути. Для продолжения нажать **ОК**, появится диалоговое окно:



4.2.4. Для записи конфигурации в ККТ следуйте инструкции из информационного окна.

5. Кнопка **Сбросить справочник на заводские установки (обнулить)** – предназначена для сброса таблицы на настройки по умолчанию.

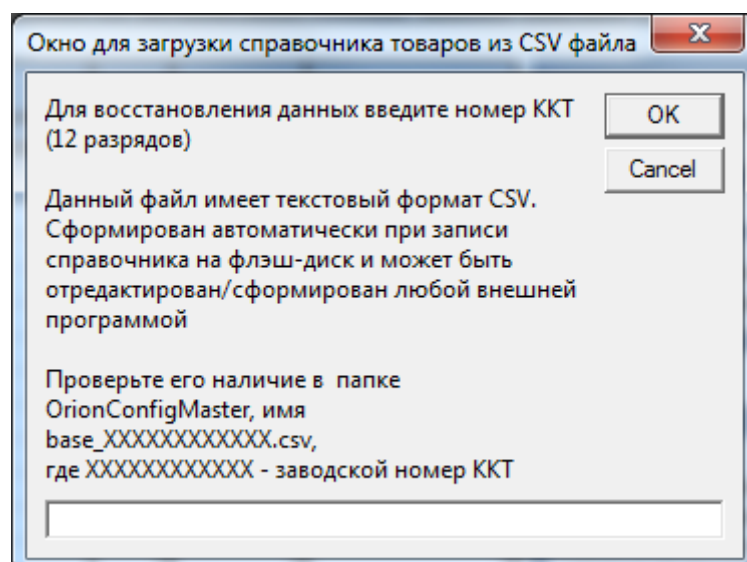
Нажав данную кнопку, появится диалоговое окно для подтверждения сброс данных таблицы в заводские установки:



Для сброса нажать **Да**, для отмены **Нет**.

6. Кнопка **Считать справочник товаров с диска по номеру ККТ** – предназначена для восстановления данных из формата CSV.

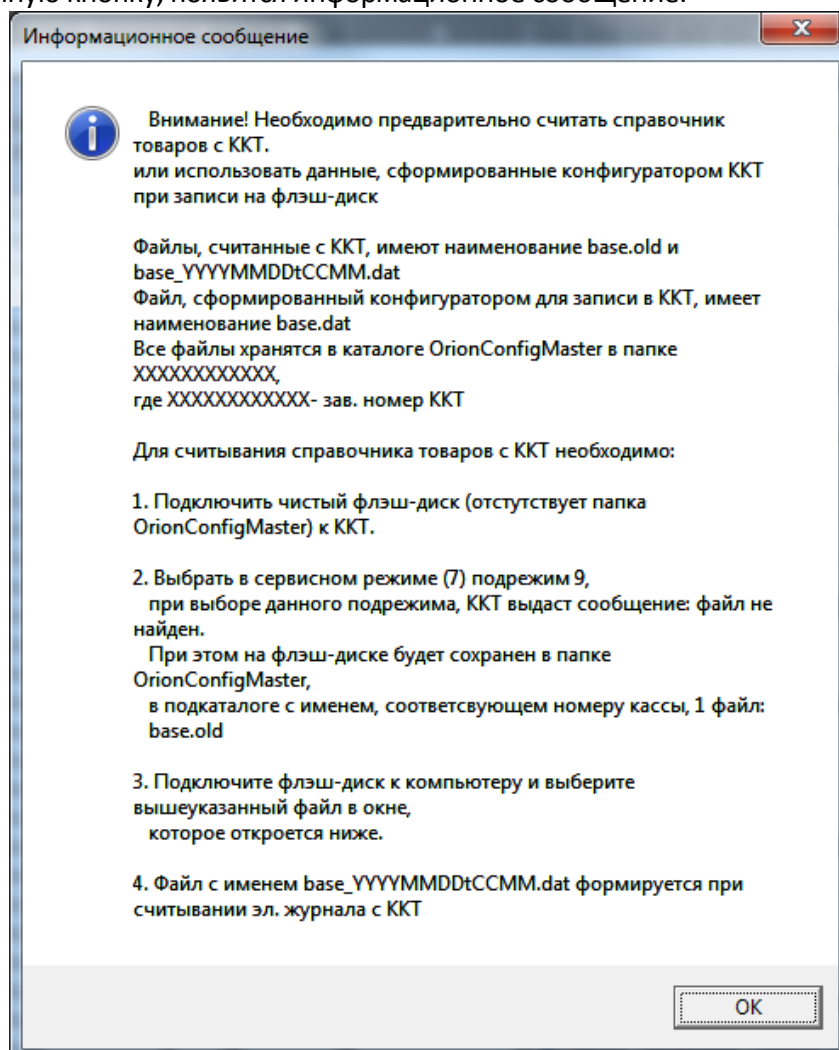
Нажав данную кнопку, появится диалоговое окно для ввода серийного номера:



Ввести серийный номер ККТ (12 символов), для которого нужно восстановить и сконфигурировать данные в формат ККТ. Восстановление происходит из файла XXXXXXXXXXXX\_save.csv, где: XXXXXXXXXXXX – серийный номер ККТ. Для восстановления нажать **OK**.

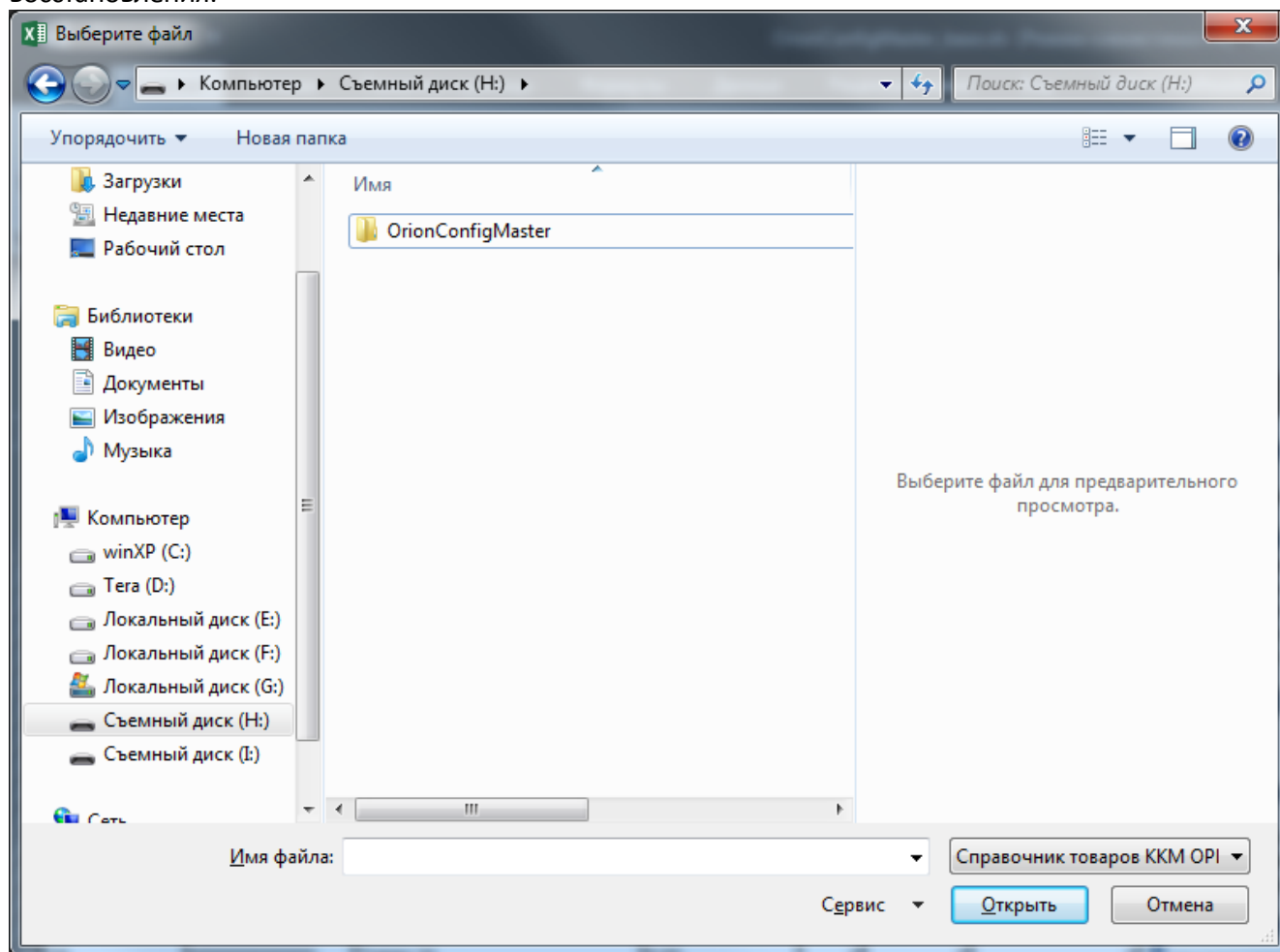
7. Кнопка **Считать справочник товаров из файла, сохранённого с ККТ / сформированного для ККТ** – предназначена для восстановления данных из формата **dat**.

7.1. Нажав данную кнопку, появится информационное сообщение:

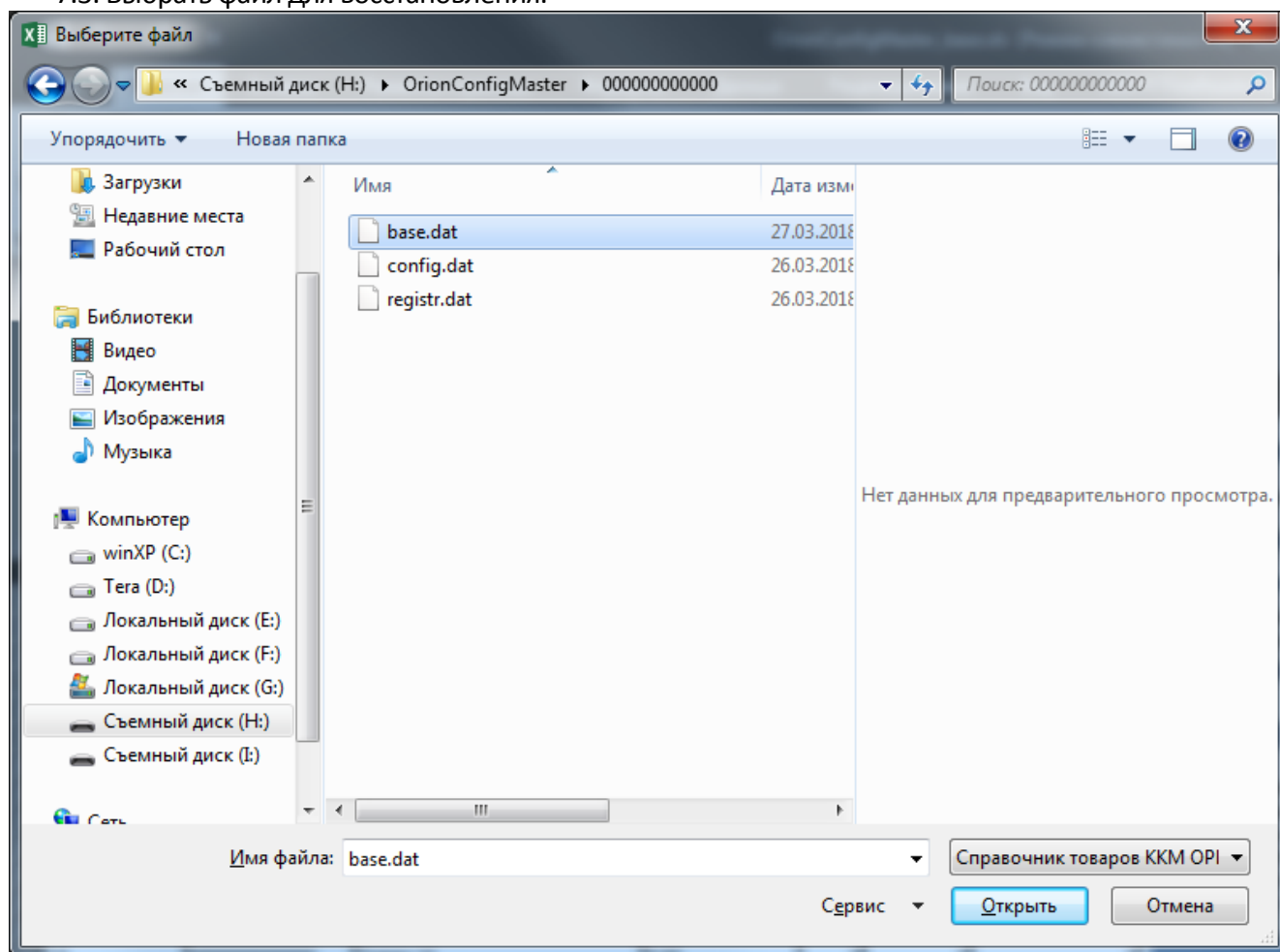
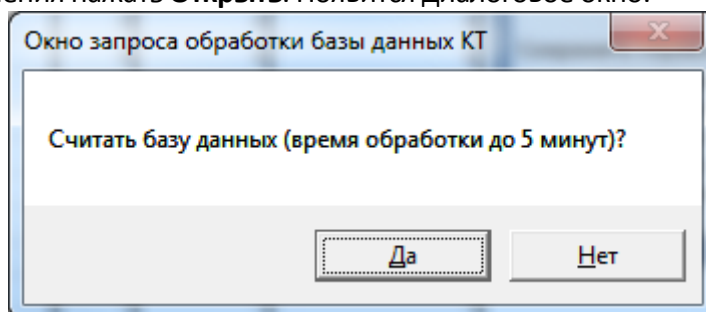
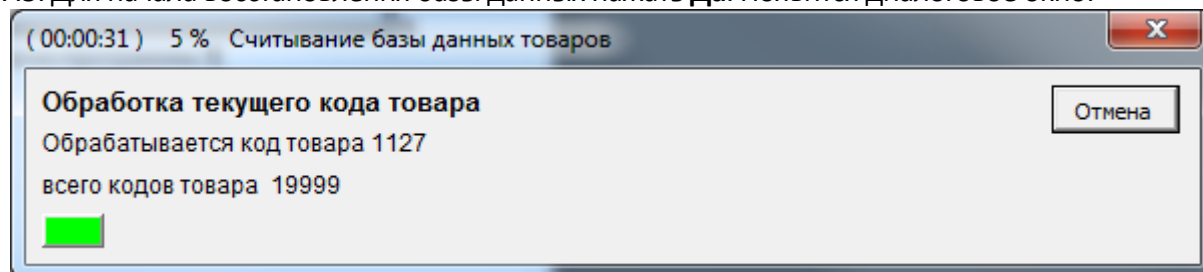




7.2. Для продолжения нажать **ОК**. Нажав данную кнопку, появится окно выбора файла для восстановления:



## 7.3. Выбрать файл для восстановления.

7.4. Для восстановления нажать **Открыть**. Появится диалоговое окно:7.5. Для начала восстановления базы данных нажать **Да**. Появится диалоговое окно:8. Кнопка **Выход из программы** – предназначена для выхода из программы.

### 3.1.2 Типы товаров (признак предмета расчёта) (Типы)

Данный раздел предназначен для программирования типов товаров (признак предмета расчёта).

Номер типа	Наименование типа	Тип поля 'Наименование'
0	Не установлен	Фиксированное
1	Товар	Фиксированное
2	Подакцизный товар -алкоголь	Фиксированное
3	Работа	Фиксированное
4	Услуга	Фиксированное
5	Ставка азартной игры	Фиксированное
6	Выигрыш азартной игры	Фиксированное
7	Лотерейный билет	Фиксированное
8	Выигрыш лотереи	Фиксированное
9	Предоставление РИД	Фиксированное
10	Платеж	Фиксированное
11	Агентское вознаграждение	Фиксированное
12	Составной предмет расчета	Фиксированное
13	Иной предмет расчета	Фиксированное
14	Произвольный	Изменяемое
15	Произвольный	Изменяемое
16	Произвольный	Изменяемое
17	Произвольный	Изменяемое
18	Произвольный	Изменяемое
19	Произвольный	Изменяемое
20	Подакцизный товар	Подакцизный товар
21	Подакцизный товар	Подакцизный товар
22	Подакцизный товар	Подакцизный товар
23	Подакцизный товар	Подакцизный товар
24	Подакцизный товар	Подакцизный товар
25	Подакцизный товар	Подакцизный товар
26	Подакцизный товар	Подакцизный товар
27	Подакцизный товар	Подакцизный товар
28	Подакцизный товар	Подакцизный товар
29	Произвольный	Изменяемое
30	Произвольный	Изменяемое
31	Произвольный	Изменяемое
32	Произвольный	Изменяемое
33	Произвольный	Изменяемое

Интерфейс состоит из:

Тип с **0** фиксированный (установлен по умолчанию).

Типы с **1** до **13** фиксированы в соответствии с ФФД.

#### ПРИМЕЧАНИЕ!

Параметры типов товаров (признаков предмета расчёта) часть 1:

1. Параметр «01». «ТОВАР» содержит сведения о реализуемом товаре, за исключением подакцизного товара (наименование и иные сведения, описывающие товар).

2. Параметр «02». «ПОДАКЦИЗНЫЙ ТОВАР» сведения о реализуемом подакцизном товаре (наименование и иные сведения, описывающие товар) (для подакцизных товаров, подлежащих регистрации в системе ЕГАИС и требующих сканирования дополнительной маркировки).

**ПРИМЕЧАНИЕ!**

Параметры типов товаров (признаков предмета расчёта) часть 2:

3. Параметр «03». «РАБОТА» содержит сведения о выполняемой работе (наименование и иные сведения, описывающие работу).

4. Параметр «04». «УСЛУГА» содержит сведения об оказываемой услуге (наименование и иные сведения, описывающие услугу).

5. Параметр «05». «СТАВКА АЗАРТНОЙ ИГРЫ» содержит сведения о приеме ставок при осуществлении деятельности по организации и проведению азартных игр (зарезервировано для будущих версий).

6. Параметр «06». «ВЫИГРЫШ АЗАРТНОЙ ИГРЫ» содержит сведения о выплате денежных средств в виде выигрыша при осуществлении деятельности по организации и проведению азартных игр (зарезервировано для будущих версий).

7. Параметр «07». «ЛОТЕРЕЙНЫЙ БИЛЕТ» или «СТАВКА ЛОТЕРЕИ» содержит сведения о приеме денежных средств при реализации лотерейных билетов, электронных лотерейных билетов, приеме лотерейных ставок при осуществлении деятельности по организации и проведению лотерей (зарезервировано для будущих версий).

8. Параметр «08». «ВЫИГРЫШ ЛОТЕРЕИ» содержит сведения о выплате денежных средств в виде выигрыша при осуществлении деятельности по организации и проведению лотерей (зарезервировано для будущих версий).

9. Параметр «09». «ПРЕДОСТАВЛЕНИЕ РИД» содержит сведения о предоставлении прав на использование результатов интеллектуальной деятельности или средств индивидуализации.

10. Параметр «10». «ПЛАТЕЖ» или «ВЫПЛАТА» содержит сведения об авансе, задатке, предоплате, кредите, взносе в счет оплаты, пени, штрафе, вознаграждении, бонусе и ином аналогичном предмете расчета.

11. Параметр «11». «АГЕНТСКОЕ ВОЗНАГРАЖДЕНИЕ» содержит сведения о вознаграждении пользователя, являющегося платежным агентом (субагентом), банковским платежным агентом (субагентом), комиссионером, поверенным или иным агентом (зарезервировано для будущих версий).

12. Параметр «12». «СОСТАВНОЙ ПРЕДМЕТ РАСЧЕТА» содержит сведения о предмете расчета, состоящем из предметов, каждому из которых может быть присвоено значение от параметра «1» до параметра «11».

13. Параметр «13». «ИНОЙ ПРЕДМЕТ РАСЧЕТА» содержит сведения о предмете расчета, не относящемуся к предметам расчета, которым может быть присвоено значение от параметра «1» до параметра «12».

**ВНИМАНИЕ!**

**Параметры предметов расчёта с «05» по «08», «11» зарезервированы для будущих версий.**

Типы с 20 до 29 «ПОДАКЦИЗНЫЙ ТОВАР» содержат сведения о реализуемом подакцизном товаре (наименование и иные сведения, описывающие товар) не требующего сканирования дополнительной маркировки (как в системе ЕГАИС).

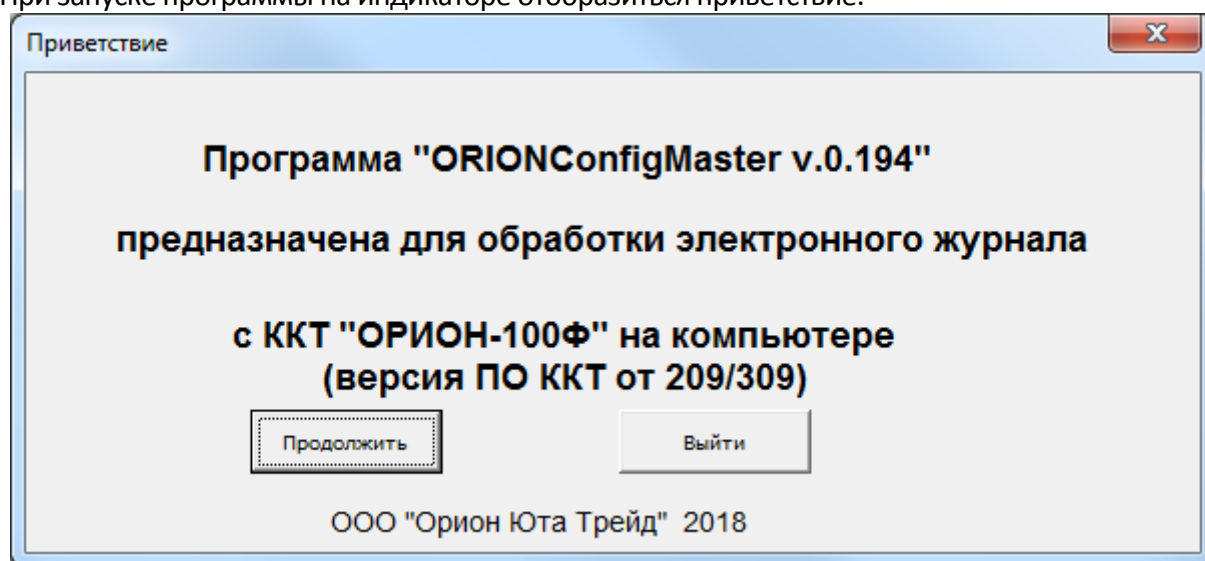
Типы с 30 до 99 Произвольные с возможностью программирования.

### 3.2 Электронный журнал (OrionConfigMaster\_journal.exe)

Интерфейс **Электронного журнала (OrionConfigMaster\_journal)** состоит из нескольких разделов:

- ✓ **Электронный журнал (El.journal)** – раздел предназначен для просмотра и работы с электронным журналом.
- ✓ **Справочник товаров (PLU\_base)** – раздел предназначен для просмотра и сохранения базы товаров (услуг).
- ✓ **Данные по выбранным параметрам (Search)** – раздел предназначен для формирования из электронного журнала данных по интересующим параметрам.
- ✓ **Данные по выбранным параметрам в сокращённом виде (A\_Search)** – раздел предназначен для формирования из электронного журнала данных по интересующим параметрам в сокращённом виде.

При запуске программы на индикаторе отобразиться приветствие.



Для продолжения работы нажать **Продолжить**, для выхода из программы нажать **Выход**.

#### ВНИМАНИЕ!

Для работы с электронным журналом необходимо включить его ведение в настройках ККТ.



### 3.2.1 Электронный журнал (El.journal)

Данный раздел предназначен для просмотра и работы с электронным журналом.

Считать файл зл. журнала

Очистить таблицу зл. журнала

Сохранить в xls файл

Сортировка по РЛУ/виду операции, номер ФД

Сортировка по номеру РЛУ

Сортировка по номеру ФД

Перейти в справочник товаров

Перейти в окно поиска

Журнал:

Имя: ИИТ

Дата посл. документа: 15.05.2017

Время посл. документа: 09:49

Кол-во записей: 92

ПРИХОД

Возврат Прихода

Вид операции Кол-во записей

Кол-во продаж

Сумма

ВОЗВРАТ ПРИХОДА

2

2

2

1751.05

РАСХОД ВОЗВРАТ РАСХОДА

22

214

18472.95

100

Выход

Перейти в начало зл. журнала

Перейти в конец зл. журнала

Поиск по зл. журналу

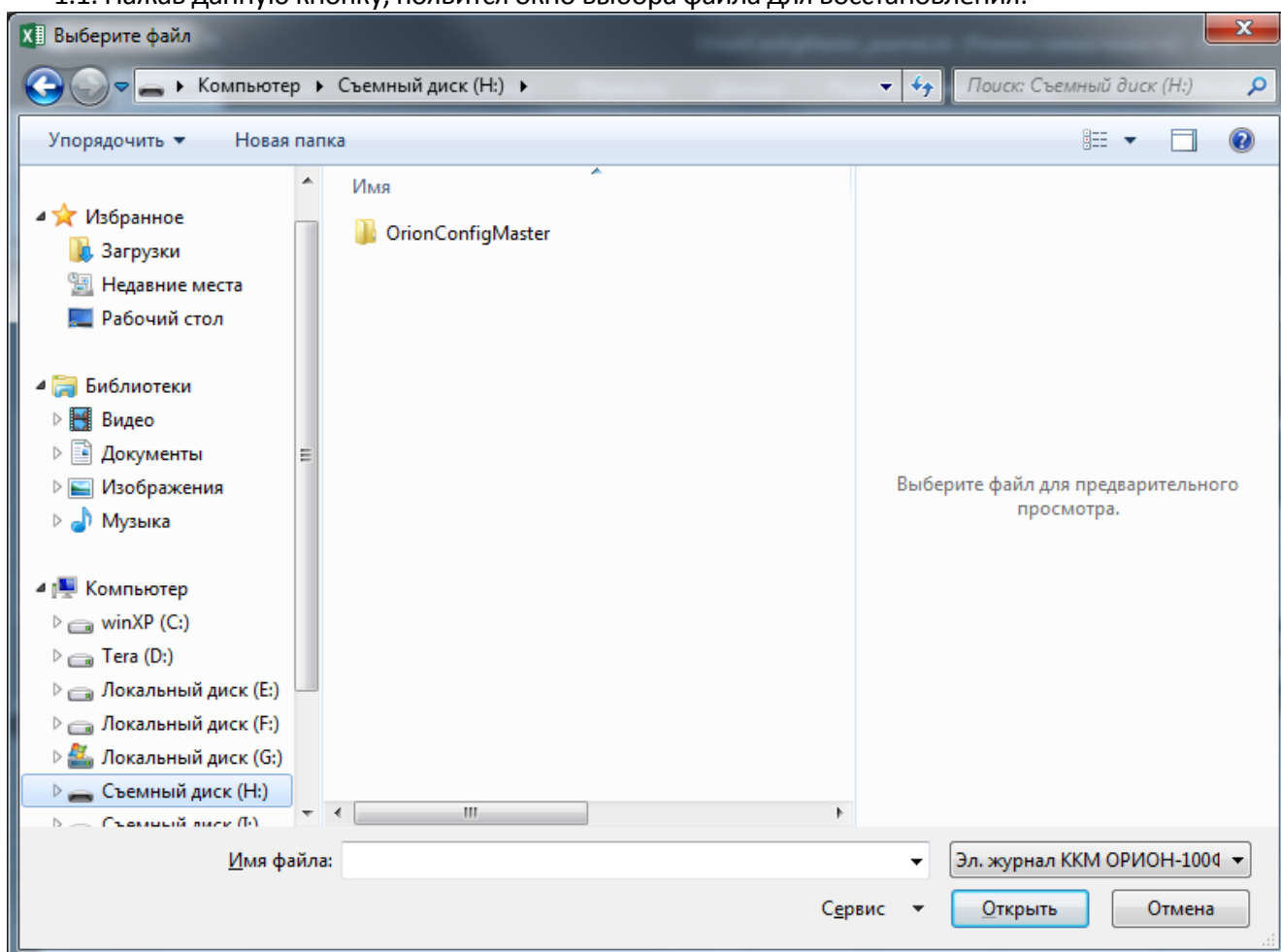
Настройка вида таблицы зл. журнала

Номер КТ(РЛУ)	Штрих-код товара	Наименование	Цена за единицу	Кол-во	Сумма	Отдел	Наименование отдела	Ставка НДС	Вид операции	Тип налогообл.	Номер кассира	Номер ФД	Номер ИИТ
0	не определен	не определен	1,00	1,00	1,00	1	ГРУППА ТОВАРОВ/УСЛУГ № 1	БЕЗ НДС	ПРИХОД	ОСН	1	545	0000150
0	00000000000000	Клей карандаш мал.	1,00	1,00	1,00	1	ГРУППА ТОВАРОВ/УСЛУГ № 1	БЕЗ НДС	ПРИХОД	ОСН	1	546	0000150
0	не определен	не определен	100,00	1,00	100,00	1	ГРУППА ТОВАРОВ/УСЛУГ № 1	БЕЗ НДС	ПРИХОД	ОСН	1	547	0000150
1	00000000000000	Клей карандаш мал.	25,00	1,00	25,00	2	Канцелярия	10%	ПРИХОД	ПАТЕНТ	1	629	0000150
2	6932149419389	Клей-карандаш бол.36г.	25,25	1,00	25,25	2	Канцелярия	10%	ПРИХОД	ПАТЕНТ	1	630	0000150
2	00000000000000	Клей карандаш мал.	25,00	1,00	25,00	2	Канцелярия	10%	ПРИХОД	ПАТЕНТ	1	633	0000150
2	6932149419389	Клей-карандаш бол.36г.	25,25	1,00	25,25	2	Канцелярия	10%	ПРИХОД	ПАТЕНТ	1	634	0000150
1	00000000000000	Клей карандаш мал.	25,00	1,00	25,00	2	Канцелярия	10%	ПРИХОД	ПАТЕНТ	1	634	0000150
2	6932149419389	Клей-карандаш бол.36г.	25,25	1,00	25,25	2	Канцелярия	10%	ПРИХОД	ПАТЕНТ	1	634	0000150
2	6932149419389	Клей-карандаш бол.36г.	25,25	1,00	25,25	2	Канцелярия	10%	ПРИХОД	ПАТЕНТ	1	634	0000150
3	5011007003005	Виски 0.7	1651,05	1,00	1651,05	4	Алкогольный отдел	10/110%	ПРИХОД	ПАТЕНТ	1	635	0000150
19999	00000000000000	Товар 19999	1650,00	1,00	1650,00	4	Алкогольный отдел	10/110%	ПРИХОД	ПАТЕНТ	1	636	0000150
1	00000000000000	Клей карандаш мал.	25,00	1,00	25,00	2	Канцелярия	10%	ПРИХОД	ПАТЕНТ	1	637	0000150
2	6932149419389	Клей-карандаш бол.36г.	25,25	1,00	25,25	2	Канцелярия	10%	ПРИХОД	ПАТЕНТ	1	638	0000150
19999	00000000000000	Товар 19999	1100,00	1,00	1100,00	4	Алкогольный отдел	10/110%	ПРИХОД	ПАТЕНТ	1	639	0000150
5	00000000000000	Свинина	100,00	1,00	100,00	2	Канцелярия	10%	ПРИХОД	ПАТЕНТ	1	640	0000150
5	00000000000000	Свинина	100,00	1,00	100,00	3	Мясной отдел	0%	ПРИХОД	ПАТЕНТ	1	641	0000150
6	00000000000000	Товедина	120,00	1,00	120,00	3	Мясной отдел	0%	ПРИХОД	ПАТЕНТ	1	641	0000150
7	00000000000000	Телятина	130,59	1,00	130,59	3	Мясной отдел	0%	ПРИХОД	ПАТЕНТ	1	641	0000150
3	5011007003005	Виски 0.7	1651,05	1,00	1651,05	4	Алкогольный отдел	10/110%	ПРИХОД	ПАТЕНТ	1	642	0000150
3	5011007003005	Виски 0.7	1651,05	1,00	1651,05	4	Алкогольный отдел	10/110%	ВОЗВРАТ ПРИХОДА	ПАТЕНТ	1	643	0000150
3	5011007003005	Виски 0.7	1651,05	1,00	1651,05	4	Алкогольный отдел	10/110%	ПРИХОД	ПАТЕНТ	1	644	0000150
2	6932149419389	Клей-карандаш бол.36г.	25,25	1,00	25,25	2	Канцелярия	10%	ПРИХОД	ПАТЕНТ	1	644	0000150
7	00000000000000	Телятина	100,00	1,00	100,00	1	ГРУППА ТОВАРОВ/УСЛУГ № 1	БЕЗ НДС	ПРИХОД	ПАТЕНТ	1	645	0000150
7	00000000000000												

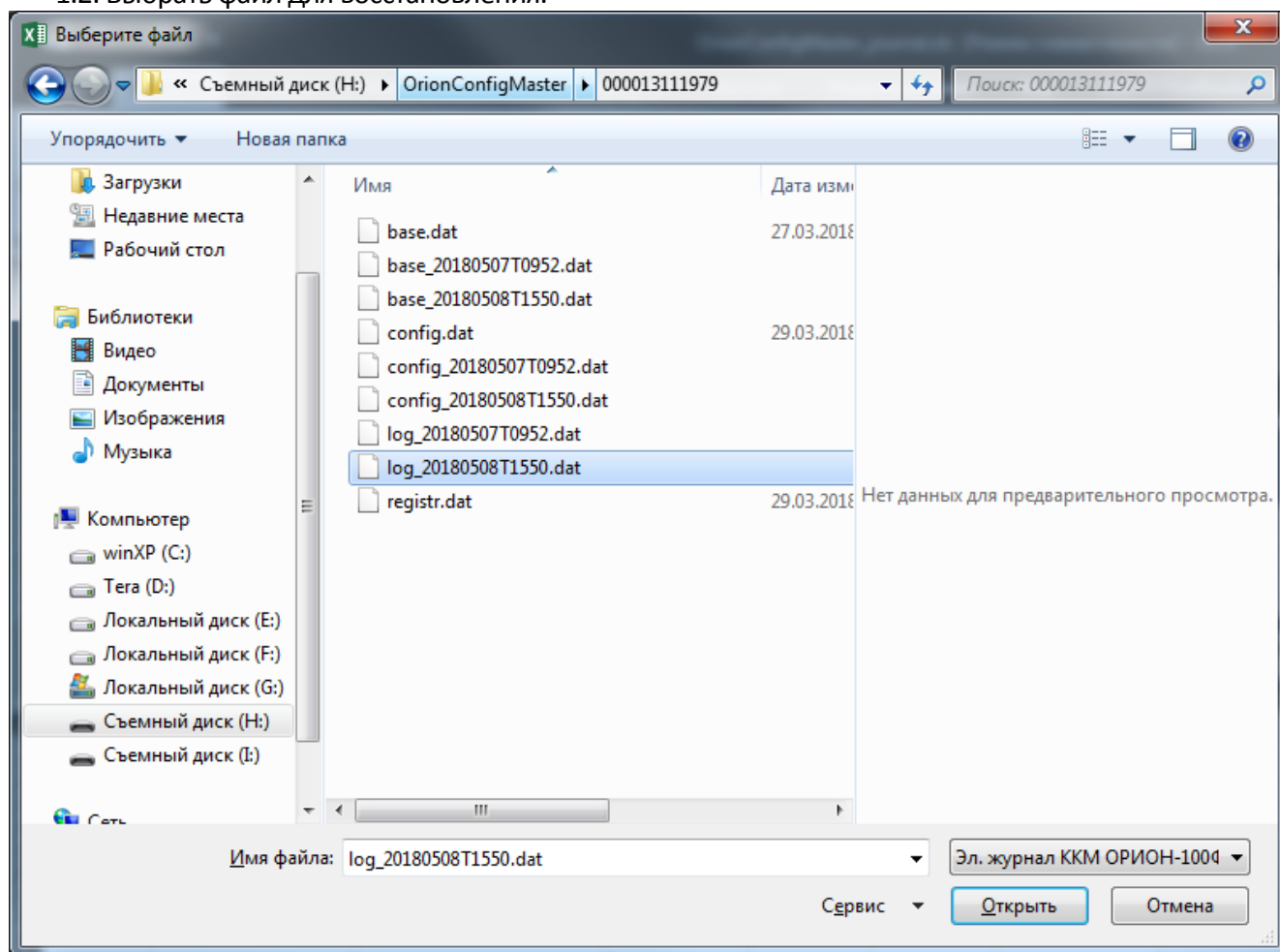
Интерфейс состоит из:

1. Кнопка **Считать файл эл. журнала** – предназначена для считывания электронного журнала.

1.1. Нажав данную кнопку, появится окно выбора файла для восстановления:



1.2. Выбрать файл для восстановления.

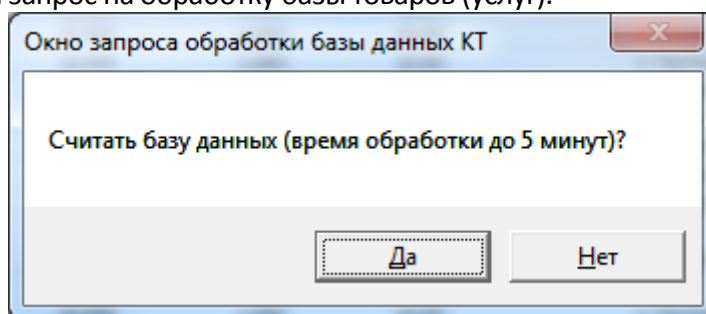


**ВНИМАНИЕ!**

Для корректной работы с электронным журналом необходимо наличие файлов:  
**base\_ГГГГММДДТЧЧММ.dat, config\_ГГГГММДДТЧЧММ.dat, log\_ГГГГММДДТЧЧММ.dat**  
 ГГГГММДДТЧЧММ – дата и время последнего документа, записанного в ФН.  
 где ГГГГ – год, ММ – месяц ДД – дата Т – параметр времени ЧЧ – часы, ММ – минуты.

1.3. Для считывания нажать **Открыть**. Начнётся считывание электронного журнала.

1.4. После появится запрос на обработку базы товаров (услуг).



1.5. Для считывания базы товаров (услуг) нажать **Да**. Время считывания базы товаров (услуг) может занять до 5 минут.

Для работы с электронным журналом без считывания базы товаров (услуг) нажать **Нет**.

2. Кнопка **Очистить таблицу эл. журнала** – предназначена для очистки таблицы электронного журнала.

3. Кнопка **Сохранить в xls файл** – предназначена для сохранения электронного журнала в формат **xls**. Который может быть перенесён в программы учёта (в том числе 1С).

4. Кнопка **Сортировка по PLU, виду операции, номеру ФД** – предназначена для сортировки электронного журнала по PLU (код товара), виду операции, номеру ФД (фискального документа).

5. Кнопка **Сортировка по номеру PLU** – предназначена для сортировки электронного журнала по номеру PLU (код товара).

6. Кнопка **Сортировка по номеру ФД** – предназначена для сортировки электронного журнала по номеру ФД (фискального документа).

7. Кнопка **Перейти в справочник товаров** – предназначена для перехода в раздел справочник товаров.

8. Кнопка **Перейти в окно поиска** – предназначена для перехода в раздел с данными по выбранным параметрам.

9. Кнопка **Перейти в начало эл. журнала** – предназначена для перехода в начало электронного журнала.

10. Кнопка **Перейти в начало эл. журнала** – предназначена для перехода в начало электронного журнала.

11. Кнопка **Перейти в конец эл. журнала** – предназначена для перехода в конец электронного журнала.

12. Кнопка **Поиск по эл. журналу** – предназначена для открытия **Окна ввода параметров**, через которое можно сделать поиск (выборку) по интересующим параметрам.

12.1. **Окно ввода параметров** – предназначено для формирования из электронного журнала данных по интересующим параметрам. Данные после формирования отображаются в разделе Данные по выбранным параметрам (**Search**).

Данное окно состоит элементов:

12.1.1. Поле **Выбрать КТ (кода товара)** – предназначен для выбора конкретного кода товара.

12.1.2. Поле **Все КТ (коды товара)** – предназначен для выбора всех кодов товаров.

12.1.3. Поле **Выбрать диапазон КТ (кодов товаров)** – предназначен для выбора диапазона кодов товаров.

12.1.4. Поле **Выбрать диапазон КТ списком** – предназначен для выбора диапазона кодов товаров списком через запятую.

12.1.5. Поле **Тип операции** – предназначен для выбора типа операции.

Параметр «**Приход**» – предназначен для формирования данных по Приходу.

Параметр «**Возврат Прихода**» – предназначен для формирования данных по Возврату Прихода.

Параметр «**Расход**» – предназначен для формирования данных по Расходу.

Параметр «**Возврат Расхода**» – предназначен для формирования данных по Возврату Расхода.

12.1.6. Поле **Вид налогообложения** – предназначен для выбора вида системы налогообложения (СНО).

Параметр «**Все виды**» – предназначен для формирования данных по всем СНО.

Параметр «**ОСН**» – предназначен для формирования данных по Общей системе налогообложения.

Параметр «**УСН доход**» – предназначен для формирования данных по Упрощенной системе налогообложения Доход.

Параметр «**УСН доход-расход**» – предназначен для формирования данных по Упрощенной системе налогообложения Доход минус Расход.

Параметр «**ЕНВД**» – предназначен для формирования данных по Единому налогу на вмененный доход.

Параметр «**ЕСН**» – предназначен для формирования данных по Единому сельскохозяйственному налогу.

Параметр «**Патент**» – предназначен для формирования данных по Патентной системе налогообложения.

12.1.7. Поле **Отдел** – предназначен для выбора отдела.

Параметр «**Все отделы**» – предназначен для формирования данных по всем отделам.

Параметр «**1**» – предназначен для формирования данных по первому отделу.

Параметр «**2**» – предназначен для формирования данных по второму отделу.

Параметр «**3**» – предназначен для формирования данных по третьему всем отделу.

Параметр «**4**» – предназначен для формирования данных по четвертому отделу.

12.1.8. Поле **Введите наименование товара** – предназначен для поиска в электронном журнале по наименованию товара.

Для поиска по данному параметру необходимо выбрать поле **Все КТ** или Поле **Выбрать диапазон КТ** и вести диапазон кодов товаров.

12.1.9. Поле **Введите штрих-код КТ** – предназначен для поиска в электронном журнале по штрих-коду товара.

Для поиска по данному параметру необходимо выбрать поле **Все КТ** или Поле **Выбрать диапазон КТ** и вести диапазон кодов товаров.

13. Кнопка **Настройка вида таблицы эл. журнала** – предназначена для настройки видимости столбцов таблицы электронного журнала.

Параметр «**Номер PLU**» – предназначен для отображения столбца с номером кода товара (PLU).

Параметр «**Штрих-код**» – предназначен для отображения столбца с штрих-кодом товара.

Параметр «**Наименование товара**» – предназначен для отображения столбца с наименованием товара.

Параметр «**Цена за ед.**» – предназначен для отображения столбца с ценой за единицу товара.

Параметр «**Кол-во**» – предназначен для отображения столбца с количеством оформленного товара.

Параметр «**Сумма**» – предназначен для отображения столбца с суммой оформленного товара.

Параметр «**Отдел**» – предназначен для отображения столбца с отделом, по которому оформлен товар.

Параметр «**Отдел**» – предназначен для отображения столбца с отделом, по которому оформлен товар.

Параметр «**Наименование отдела**» – предназначен для отображения столбца с наименованием отдела по которому оформлен товар.

Параметр «**Ставка НДС**» – предназначен для отображения столбца с ставкой НДС по которому оформлен товар.

Параметр «**Вид операции**» – предназначен для отображения столбца с видом операции по которому оформлен товар.

Параметр «**Тип налогообложения**» – предназначен для отображения столбца с типом налогообложения по которому оформлен товар.

Параметр «**Номер кассира**» – предназначен для отображения столбца с номером кассира.

Параметр «**Номер ФД**» – предназначен для отображения столбца с номером фискального документа.

Параметр «**Номер ККТ**» – предназначен для отображения столбца с номером ККТ.

14. Поле **Журнал** – отображает номер ККТ, дату последнего документа в ФН, время последнего документа в ФН, общее количество записей в электронном журнале.

Вид операции (приход, возврат прихода, расход, возврат расхода).

Суммарное количество записей по видам операций.

Суммарное количество продаж по видам операций.

Сумма продаж по видам операций.

15. Кнопка **Выход** – предназначена для выхода из программы.



### 3.2.2 Просмотр базы товаров (услуг) (PLU\_base)

Данный раздел предназначен для просмотра и сохранения базы товаров (услуг).

<div> <div>Вернуться в таблицу эл. журнала</div> <div>Перейти в начало справ. товаров</div> <div>Перейти в конец справ. товаров</div> <div>Сохранить в xls файл</div> </div>						
Номер товара (PLU)	Штрих-код товара	Наименование товара	Цена за единицу	Отдел	Тип товара	Блокировка
1	00000000000000	Клей карандаш мал.	25,00	2	1	0
2	6932149419389	Клей-карандаш бол.36г. Erich Krause	25,25	2	1	0
3	5011007003005	Виски 0.7 Irish Whiskey Jameson	1500,95	4	2	0
4	00000000000000	Виски 1.5 Irish Whiskey Jameson	0,00	0	2	0
5	00000000000000	Свинина	0,00	0	1	0
6	00000000000000	Говядина	0,00	0	1	0
7	00000000000000	Телятина	0,00	0	1	0
8	4608891800000	Сигареты Kent 4	125,00	4	20	0
9	00000000000000	Ремонт обуви	0,00	0	4	0
10	00000000000000	Установка набойки	0,00	0	4	0
11	00000000000000	Проклейка пятки в ботинках	0,00	0	4	0
12	00000000000000	Приём металлолома	0,00	0	4	0
13	4600494509582	Энергетический напиток Adrenalin RUSH 0,5 л. 'АБСОЛЮТНАЯ ЭНЕРГИЯ'	100,95	0	1	0
14	00000000000000	Товар 14	150,99	0	0	0
15	00000000000000	Товар 15	0,00	0	0	1

Интерфейс состоит из:

1. Кнопка **Вернуться в таблицу эл. журнала** – предназначена для перехода в раздел электронного журнала.
2. Кнопка **Перейти в начало справочника товаров** – предназначена для перехода в начало справочника товаров.
3. Кнопка **Перейти в конец справочника товаров** – предназначена для перехода в конец справочника товаров.
4. Кнопка **Сохранить в xls файл** – предназначена для сохранения справочника базы товаров в формат *xls*. Который может быть перенесён в программы учёта (в том числе 1С).

### 3.2.3 Просмотр и работа с данными по выбранным параметрам (Search)

Данный раздел предназначен для работы и сохранения данных по выбранным параметрам.

<div> <div>Вернуться в таблицу эл. журнала</div> <div>Перейти в начало таблицы поиска</div> <div>Перейти в конец таблицы поиска</div> <div>Сокращённая выборка</div> <div>Сохранить в xls файл</div> <div>Настройка вида таблицы поиска</div> </div>													
Номер РЛУ	Штрих-код товара	Наименование товара	Цена за ед.	Кол-во	Сумма	Отдел	Наименование отд.	Ставка НДС	Вид операции	Тип налогообл.	Номер кассира	Номер ФД	Номер ККТ
5	00000000000000	Ассорти мясное (варёное/ж/к, буленина, колбаса с	33.99	1.00	33.99	1	ГРУППА ТОВАРОВ/УСЛУГ N	БЕЗ НДС	ПРИХОД	ОСН	1	721	15011951
5	00000000000000	Ассорти мясное (варёное/ж/к, буленина, колбаса с	33.99	1.00	33.99	1	ГРУППА ТОВАРОВ/УСЛУГ N	БЕЗ НДС	ПРИХОД	ОСН	1	721	15011951
7	00000000000000	Ассорти мясное (язык говяжий, буленина), зелёна	130.59	1.00	130.59	3	Мясной отдел	0%	ПРИХОД	ОСН	1	721	15011951
7	00000000000000	Ассорти мясное (язык говяжий, буленина), зелёна	100.00	1.00	100.00	1	ГРУППА ТОВАРОВ/УСЛУГ N	БЕЗ НДС	ПРИХОД	ОСН	1	721	15011951
7	00000000000000	Ассорти мясное (язык говяжий, буленина), зелёна	120.00	1.00	120.00	2	Канцелярия	10%	ПРИХОД	ОСН	1	721	15011951
9	00000000000000	Ассорти мясное (язык говяжий, буленина, колбаса с	25.52	1.00	25.52	1	ГРУППА ТОВАРОВ/УСЛУГ N	БЕЗ НДС	ПРИХОД	ОСН	1	722	15011951
15	00000000000000	Баклажаны жареные со сметаной	59.99	1.00	59.99	2	Канцелярия	10%	ПРИХОД	ОСН	1	723	15011951
15	00000000000000	Баклажаны жареные со сметаной	59.99	1.00	59.99	2	Канцелярия	10%	ПРИХОД	ОСН	1	723	15011951
15	00000000000000	Баклажаны жареные со сметаной	59.99	1.00	59.99	2	Канцелярия	10%	ПРИХОД	ОСН	1	723	15011951
15	00000000000000	Баклажаны жареные со сметаной	59.99	1.00	59.99	2	Канцелярия	10%	ПРИХОД	ОСН	1	723	15011951
15	00000000000000	Баклажаны жареные со сметаной	59.99	1.00	59.99	2	Канцелярия	10%	ПРИХОД	ОСН	1	723	15011951
15	00000000000000	Баклажаны жареные со сметаной	59.99	1.00	59.99	2	Канцелярия	10%	ПРИХОД	ОСН	1	723	15011951
15	00000000000000	Баклажаны жареные со сметаной	59.99	1.00	59.99	2	Канцелярия	10%	ПРИХОД	ОСН	2	741	15011951
15	00000000000000	Баклажаны жареные со сметаной	59.99	1.00	59.99	2	Канцелярия	10%	ПРИХОД	ОСН	2	742	15011951
15	00000000000000	Баклажаны жареные со сметаной	59.99	1.00	59.99	2	Канцелярия	10%	ПРИХОД	ОСН	2	742	15011951
15	00000000000000	Баклажаны жареные со сметаной	59.99	1.00	59.99	2	Канцелярия	10%	ПРИХОД	ОСН	2	743	15011951
15	00000000000000	Баклажаны жареные со сметаной	59.99	1.00	59.99	2	Канцелярия	10%	ПРИХОД	ОСН	2	744	15011951
15	00000000000000	Баклажаны жареные со сметаной	59.99	1.00	59.99	2	Канцелярия	10%	ПРИХОД	ОСН	2	748	15011951
15	00000000000000	Баклажаны жареные со сметаной	59.99	1.00	59.99	2	Канцелярия	10%	ПРИХОД	ОСН	2	749	15011951
15	00000000000000	Баклажаны жареные со сметаной	59.99	1.00	59.99	2	Канцелярия	10%	ПРИХОД	ОСН	2	750	15011951
15	00000000000000	Баклажаны жареные со сметаной	59.99	1.00	59.99	2	Канцелярия	10%	ПРИХОД	ОСН	2	750	15011951
15	00000000000000	Баклажаны жареные со сметаной	59.99	25.00	1499.75	2	Канцелярия	10%	ПРИХОД	ОСН	2	750	15011951
15	00000000000000	Баклажаны жареные со сметаной	59.99	1.00	59.99	2	Канцелярия	10%	ПРИХОД	ОСН	2	751	15011951
15	00000000000000	Баклажаны жареные со сметаной	59.99	1.00	59.99	2	Канцелярия	10%	ПРИХОД	ОСН	2	751	15011951
15	00000000000000	Баклажаны жареные со сметаной	59.99	1.00	59.99	2	Канцелярия	10%	ПРИХОД	ОСН	2	752	15011951
<div> <div>Параметры выборки:</div> <div>КТ (РЛУ): диапазон 1,2,5,7,9,15</div> <div>Наименование КТ (РЛУ): не используется</div> <div>Штрих-код КТ (РЛУ): не используется</div> <div>Виды операций: ПРИХОД</div> <div>Виды налогообложения: ВСЕ ВИДЫ</div> <div>Отделы: ВСЕ ОТДЕЛЫ</div> <div>ИТОГО:</div> <div>Количество записей 90.00</div> <div>Количество продаж 409.94</div> <div>Сумма 38 022.17</div> </div>													

Интерфейс состоит из:

1. Кнопка **Вернуться в таблицу эл. журнала** – предназначена для перехода в раздел электронного журнала.
2. Кнопка **Перейти в начало таблицы поиска** – предназначена для перехода в начало справочника товаров.
3. Кнопка **Перейти в конец таблицы поиска** – предназначена для перехода в конец справочника товаров.
4. Кнопка **Сокращённая выборка** – предназначена для отображения данных по выбранным параметрам в сокращённом виде. Данные после формирования отображаются в разделе Данные по выбранным параметрам в сокращённом виде (**A\_Search**).
5. Кнопка **Сохранить в xls файл** – предназначена для сохранения справочника базы товаров в формат **xls**. Который может быть перенесён в программы учёта (в том числе 1С).
6. Кнопка **Настройка вида таблицы поиска** – предназначена для настройки видимости столбцов таблицы.

### 3.2.4 Просмотр и работа с данными по выбранным параметрам в сокращенном виде (A\_Search)

Данный раздел предназначен для формирования из электронного журнала данных по интересующим параметрам в сокращённом виде

Вернуться в таблицу эл. журнала

Перейти в начало таблицы поиска

Перейти в конец таблицы поиска

Сохранить в xls файл

Номер PLU	Штрих-код товара	Наименование товара	Кол-во	Сумма	Вид операции	Номер ККТ
1	00000000000000	Азу из говядины	26,00	608,78	ПРИХОД	15011951
2	00000000000000	Антрекот	80,00	1982,95	ПРИХОД	15011951
5	00000000000000	Ассорти мясное (карбонат в/к, буженина, колбаса с/к), зелень	255,94	30414,77	ПРИХОД	15011951
7	00000000000000	Ассорти мясное (язык говяжий, буженина), зелень	3,00	350,59	ПРИХОД	15011951
9	00000000000000	Ассорти мясное (язык говяжий,	1,00	25,52	ПРИХОД	15011951
15	00000000000000	Баклажаны жареные со сметан	44,00	2639,56	ПРИХОД	15011951

Интерфейс состоит из:

1. Кнопка **Вернуться в таблицу эл. журнала** – предназначена для перехода в раздел электронного журнала.
2. Кнопка **Перейти в начало таблицы поиска** – предназначена для перехода в начало справочника товаров.
3. Кнопка **Перейти в конец таблицы поиска** – предназначена для перехода в конец справочника товаров.
4. Кнопка **Сохранить в xls файл** – предназначена для сохранения справочника базы товаров в формат **xls**. Который может быть перенесён в программы учёта (в том числе 1С).

### 3.3 Сохранение файлов конфигурации для записи в ККТ

1. Программа формирует следующие виды файлов конфигурации ККТ:

1.1. Файлы с копией конфигурации ККТ в формате **csv**, сохраняются автоматически в папку **ORIONConfigMaster** (в корневой папке программы, по умолчанию **C:\OrionConfigMaster\_v.X.X**). Файл с именем **XXXXXXXXXXXX.csv** – предназначен для конвертации в формат ККТ. Файл с именем **XXXXXXXXXXXX\_save.csv** – предназначен для восстановления по кнопке **Считать ранее сохранённые данные с диска по номеру ККТ** (см.п. 1.3.1.4). **XXXXXXXXXXXX** – серийный номер ККТ.

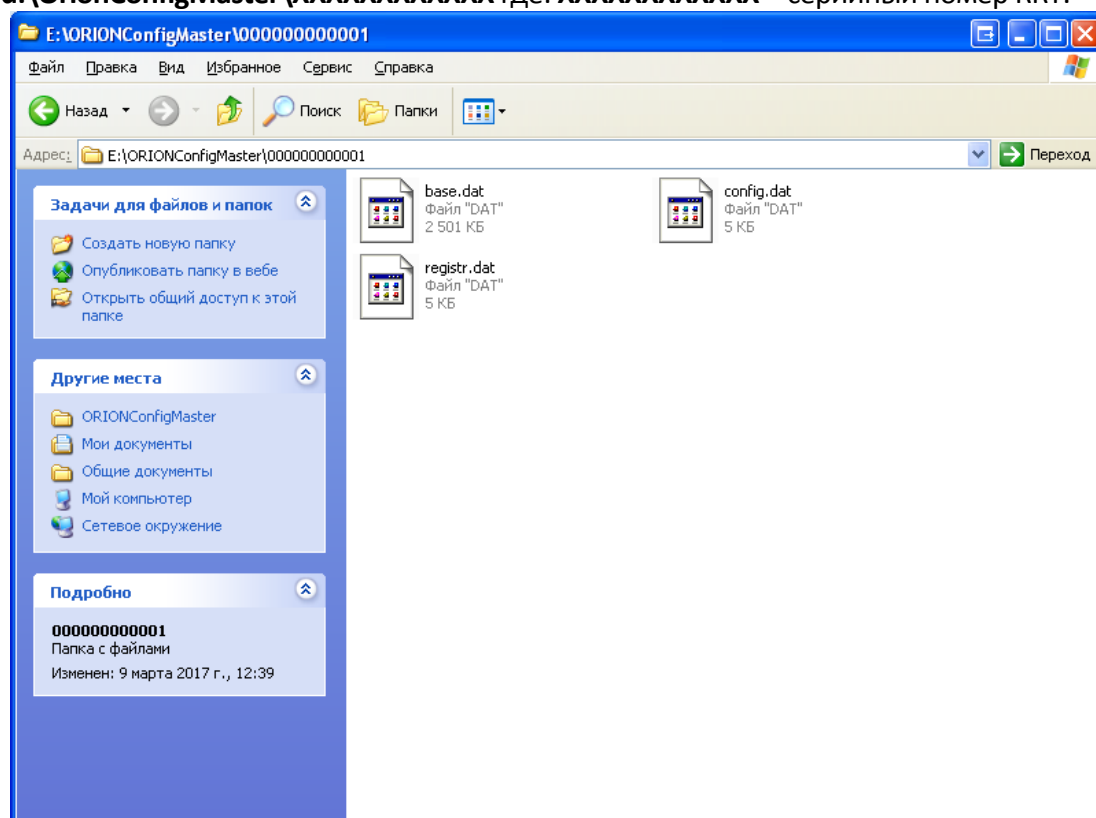
1.2. Файлы, конвертированные в формат ККТ: **registr.dat**, **config.dat** и **base.dat** сохраняются в папку с именем **XXXXXXXXXXXX**, где: **XXXXXXXXXXXX** – серийный номер ККТ.

- ✓ **registr.dat** – содержит регистрационные данные.
- ✓ **config.dat** – содержит общие настройки ККТ.
- ✓ **base.dat** – содержит настройки базы товаров.
- ✓ **log\_XXXXXXXXXTXXXX.dat**, **config\_XXXXXXXXXTXXXX.dat**, **base\_XXXXXXXXXTXXXX.dat** – содержат данные электронного журнала.

2. После ввода всех необходимых параметров в файле **Настройка ККТ ОРИОН-100Ф (OrionConfigMaster)** или **Справочник базы товаров (услуг) (OrionConfigMaster\_base)**, для сохранения файла с конфигурацией ККТ в формате **csv** и конвертации данных в формат ККТ (из формата «**csv**» в формат **dat**) необходимо нажать кнопку **«Сохранение конфигурации в файл для записи в ККТ»**.

3. Появится диалоговое окно для выбора места сохранения данных в формате ККТ – формат **dat**:

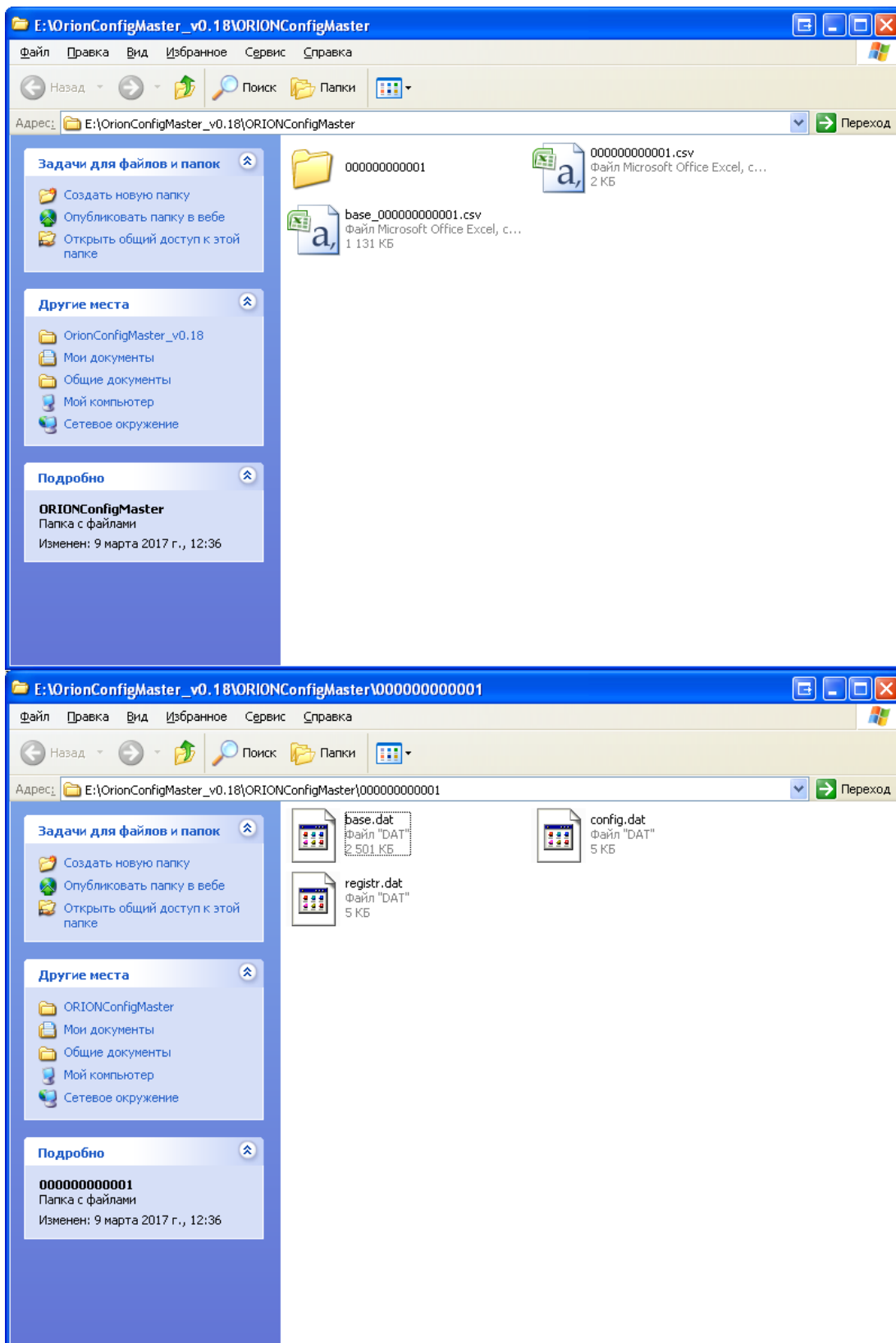
Для сохранения файлов в формате **.dat** на внешний USB флэш-накопитель, следует указать путь, например, **d** и нажать кнопку **ОК**. После чего, файлы конфигурации будут сохранены по следующему адресу: **d:\OrionConfigMaster\XXXXXXXXXXXX** где: **XXXXXXXXXXXX** – серийный номер ККТ.



При выборе клавиши **«Cancel»**, файлы **registr.dat**, **config.dat** и **base.dat** сохраняются в папке **«ORIONConfigMaster»**, копия конфигурации – в файле **XXXXXXXXXXXX.CSV**.

Пример: **d:\OrionConfigMaster\_vX.X\ORIONConfigMaster\XXXXXXXXXXXX**

где: **XXXXXXXXXXXX** – серийный номер ККТ.



3. Перенос данных с USB флэш-накопителя в ККТ см. п 2.2.

**ПРИМЕЧАНИЕ!**

Перед регистрацией необходимо загрузить в ККТ содержимое файлов **registr.dat** и **config.dat**.



## 4 СЧИТЫВАНИЕ\ПЕРЕНОС ДАННЫХ ИЗ\В ККТ

### 4.1 Подключение USB флэш-накопителя к ККТ


1. Запись/считывание данных в/из ККТ осуществляется с помощью USB флэш-накопителя.
2. Для работы с ККТ подойдёт USB флэш-накопитель с файловой системой FAT32.
3. Подключение USB флэш-накопителя к ККТ производится в следующем порядке:
  - 3.1 Подключить кабель-переходник USB A (гнездо) – microUSB B в ККТ.
  - 3.2 Подключить USB флэш-накопитель к ККТ.

Информацию по считыванию/записи конфигурации из/в ККТ см. в [Считывание конфигурации из ККТ](#) и [Запись конфигурации в ККТ](#).

### 4.2 Считывание конфигурации из ККТ

1. Считывание данных на USB флэш-накопителя с ККТ производится в следующем порядке.
  - 1.1. Подключить USB флэш-накопитель к ККТ см. в [Подключение USB флэш-накопителя к ККТ](#).
  - 1.2. Включить ККТ «ОРИОН-100Ф».
  - 1.3. Перейти в сервисный режим.

Смена режимов осуществляется периодическим нажатием на клавишу **Режим**, на индикаторе отображается признак (символ) соответствующего режима и его номер.

Признак режима	Название и описание режима
ВЫБОР ? 	Сервисный режим – предназначен для тестирования узлов и блоков ККТ.

Для входа в выбранный режим нажать клавишу **Итог**, а затем ввести пароль доступа, если он установлен.

2. Далее можно считать [общие данные](#), [регистрационные данные](#), [базы товаров](#), [электронного журнала](#).

#### 4.2.1 Считывание общих данных из ККТ

1. Данная операция предназначена для считывания общих данных из ККТ (**config.old**).
    - 1.1 Считывание общих данных из ККТ производится в следующем порядке.
    - 1.2 Войти в [сервисный режим](#).
    - 1.3. Нажимать клавишу **Пр.итог** пока на индикаторе не появится **—В—**, нажать клавишу **Итог**.
    - 1.4. На индикаторе отобразится **УВЕРЕН?**, при этом на печать будет выведено сообщение о том, что настройки будут инициализированы.
    - 1.5. Для начала операции нажать клавишу **Итог**, для отмены операции клавишу **Режим**.
    - 1.6. После окончания обработки, ККТ распечатает информационное сообщение.
- Если считать данные на USB флэш-накопитель не удастся, то будет выдана ошибка (см. п.7.1 Руководства по эксплуатации для ККТ «ОРИОН-100Ф»).

#### 4.2.2 Считывание регистрационных данных из ККТ

1. Данная операция предназначена для считывания регистрационных данных из ККТ (**registr.old**).
    - 1.1 Считывание регистрационных данных из ККТ производится в следующем порядке.
    - 1.2 Войти в [сервисный режим](#).
    - 1.3. Далее нажимать клавишу **Пр.итог** пока на индикаторе не появится **—11—**, нажать клавишу **Итог**.
    - 1.4. На индикаторе отобразится **УВЕРЕН?**, при этом на печать будет выведено сообщение о том, что данные будут инициализированы.
    - 1.5. Для начала операции нажать клавишу **Итог**, для отмены операции клавишу **Режим**.
    - 1.6. После окончания обработки, ККТ распечатает информационное сообщение.
- Если считать данные на USB флэш-накопитель не удастся, то будет выдана ошибка (см. п.7.1 Руководства по эксплуатации для ККТ «ОРИОН-100Ф»).

### 4.2.3 Считывание базы товаров из ККТ

1. Данная операция предназначена для считывания базы товаров из ККТ (**base.old**).
  - 1.1 Считывание базы товаров из ККТ производится в следующем порядке.
  - 1.2 Войти в [сервисный режим](#).
  - 1.3. Далее нажимать клавишу **Пр.итог** пока на индикаторе не появится ~~9~~, нажать клавишу **Итог**.
  - 1.4. На индикаторе отобразится **УВЕРЕН?**, при этом на печать будет выведено сообщение о том, что данные будут инициализированы.
  - 1.5. Для начала операции нажать клавишу **Итог**, для отмены операции клавишу **Режим**.
  - 1.6. После окончания обработки, ККТ распечатает информационное сообщение.
- Если считать данные на USB флэш-накопитель не удастся, то будет выдана ошибка (см. п.7.1 Руководства по эксплуатации для ККТ «ОРИОН-100Ф»).

### 4.2.3 Считывание электронного журнала из ККТ

1. Данная операция предназначена для считывания электронного журнала из ККТ (**base.old**).
- 1.1 Считывание электронного журнала из ККТ производится в следующем порядке.
- 1.2 Войти в [сервисный режим](#).
- 1.3. Далее нажимать клавишу **Пр.итог** пока на индикаторе не появится ~~10~~, нажать клавишу **Итог**.
- 1.4. На печать будет выведено сообщение:

ЖУРНАЛ ПРИХОДА/РАСХОДА  
ВВЕДИТЕ ТИП ОПЕРАЦИИ:  
0 - СОХРАНИТЬ  
1 - ОЧИСТИТЬ

- 1.5. На индикаторе отобразится « - ~~10~~ - X», где: «X» – тип операции.

#### ПРИМЕЧАНИЕ!

Параметры типа операции электронного журнала:

1. Параметр **0 СОХРАНИТЬ** – сохранение эл. журнала на подключённый USB флэш-накопитель в файлы **log\_ГГГГММДДТЧЧММ.dat**, **base\_ГГГГММДДТЧЧММ.dat**, **config\_ГГГГММДДТЧЧММ.dat** (ГГГГММДДТЧЧММ – дата и время последнего документа, записанного в ФН (где ГГГГ – год, ММ – месяц ДД – дата Т – параметр времени ЧЧ – часы, ММ – минуты.)). Загруженные данные можно перенести в программу учёта на ПК.

2. Параметр **1 ОЧИСТИТЬ** – инициализация (удаление) эл. журнала из энергонезависимой памяти ККТ.


- 1.6. Ввести с цифровой клавиатуры клавишами **0** или **1**, тип операции.
  - 1.7. На индикаторе отобразится «**УВЕРЕН?**», а на печать выведется сообщение с выбранным типом операции.
  - 1.6. Для начала операции нажать клавишу **Итог**, для отмены операции нажать клавишу **Режим**.
  - 1.7. При сохранении электронного журнала на подключённый USB флэш-накопитель. Начнётся операция записи файлов **log\_ГГГГММДДТЧЧММ.dat**, **base\_ГГГГММДДТЧЧММ.dat**, **config\_ГГГГММДДТЧЧММ.dat**, которая может занять длительное время (несколько минут).
- После окончания обработки, ККТ распечатает информационное сообщение.
- Если записать данные на USB флэш-накопитель не удастся, то будет выдана ошибка (см. п.7.1 Руководства по эксплуатации для ККТ «ОРИОН-100Ф»).
- При инициализации электронного журнала. Начнётся операция удаления данных журнала из энергонезависимой памяти ККТ, которая может занять длительное время (несколько минут). После на печать будет выведено сообщение о завершении операции.

### 4.3 Запись конфигурации в ККТ

1. Запись данных с USB флэш-накопителя в ККТ производится в следующем порядке:

- 1.1. Подключить USB флэш-накопитель к ККТ см. в [Подключение USB флэш-накопителя к ККТ](#).
- 1.2. Включить ККТ «ОРИОН-100Ф».
- 1.3. Перейти в сервисный режим.

Смена режимов осуществляется периодическим нажатием на клавишу **Режим**, на индикаторе отображается признак (символ) соответствующего режима и его номер.

Признак режима	Название и описание режима
ВЫБОР ? 	Сервисный режим – предназначен для тестирования узлов и блоков ККТ.


Для входа нажать клавишу **Итог**, а затем ввести пароль доступа, если он установлен.

#### 4.3.1 Запись общих данных в ККТ

1. Данная операция предназначена для записи общих данных в ККТ (**config.dat**).

1.1 Запись общих данных в ККТ производится в следующем порядке.

1.2 Войти в [сервисный режим](#).

1.3. Далее нажимать клавишу **Пр.итог** пока на индикаторе не появится , нажать клавишу **Итог**.

1.4. На индикаторе отобразится **УВЕРЕН?**, при этом на печать будет выведено сообщение о том, что данные будут инициализированы.

1.5. Для начала операции нажать клавишу **Итог**, для отмены операции клавишу **Режим**.

1.6. После окончания обработки, ККТ распечатает все записанные общие данные.

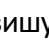
Если записать данные не удастся, то будет выдана ошибка (см. п.7.1 Руководства по эксплуатации для ККТ «ОРИОН-100Ф»).

#### 4.3.2 Запись регистрационных данных в ККТ

1. Данная операция предназначена для записи регистрационных данных из ККТ (**registr.dat**).

1.1 Запись регистрационных данных из ККТ производится в следующем порядке.

1.2 Войти в [сервисный режим](#).

1.3. Далее нажимать клавишу **Пр.итог** пока на индикаторе не появится , нажать клавишу **Итог**.

1.4. На индикаторе отобразится **УВЕРЕН?**, при этом на печать будет выведено сообщение о том, что данные будут инициализированы.

1.5. Для начала операции нажать клавишу **Итог**, для отмены операции клавишу **Режим**.

1.6. После окончания обработки, ККТ распечатает все записанные регистрационные данные.


Если записать данные не удастся, то будет выдана ошибка (см. п.7.1 Руководства по эксплуатации для ККТ «ОРИОН-100Ф»).

#### 4.1.3 Запись базы товаров в ККТ

1. Данная операция предназначена для считывания базы товаров из ККТ (**base. dat**).

1.1 Запись базы товаров из ККТ производится в следующем порядке.

1.2 Войти в [сервисный режим](#).

1.3. Далее нажимать клавишу **Пр.итог** пока на индикаторе не появится , нажать клавишу **Итог**.

1.4. На индикаторе отобразится **УВЕРЕН?**, при этом на печать будет выведено сообщение о том, что данные будут инициализированы.

1.5. Для начала операции нажать клавишу **Итог**, для отмены операции клавишу **Режим**.

1.6. После окончания обработки, ККТ распечатает информационное сообщение.

Если записать данные на USB флэш-накопитель не удастся, то будет выдана ошибка (см. п.7.1 Руководства по эксплуатации для ККТ «ОРИОН-100Ф»).

#### 4.4 Проверка правильности перенесённых данных

1. Проверьте правильность перенесённых данных.

2. Для проверки общих настроек ККТ и базы данных товаров (услуг), перейдите в режим программирования.

Смена режимов осуществляется периодическим нажатием на клавишу **«Режим»**, на индикаторе отображается признак (символ) соответствующего режима и его номер.

Признак режима	Название и описание режима
ВЫБОР 4 НАСТРОЙКА	Режим программирования – предназначен для настройки работы ККТ.

Для входа в выбранный режим нажать клавишу **«Итог»**, а затем ввести пароль доступа, если он установлен.

3. Для проверки общих настроек ККТ, войдите в режим, затем нажать клавишу **«Настройка»** для распечатки запрограммированных параметров.

4. Для проверки базы товаров (услуг) в режим программирования выберете операцию программирования кодов товаров (услуг).

4.1. Для этого необходимо, выбрать операцию **«Т»**, войти в неё, нажав клавишу **«Итог»**.

4.2. На индикаторе отобразится: **« --- »** начальное меню и признак программирования кодов товаров (услуг) **«ТОВАР»**.

4.3. Находясь в начальном меню операции программирования кодов товаров (услуг), нажать клавишу **«Товар»**.


4.4. На индикаторе отобразится признак начала отчёта **«☐»**. Ввести с цифровой клавиатуры клавишами **«1» – «9», «0»** код товара, с которого начнётся диапазон. Далее нажать клавишу **«Итог»**.

4.5. На индикаторе отобразится признак конца отчёта **«☐»**. Ввести с цифровой клавиатуры клавишами **«1» – «9», «0»** код товара, которым закончится диапазон. Далее нажать клавишу **«Итог»**.

4.6. На печать будет выведен отчёт по кодам товаров в заданном диапазоне. Для отмены печати отчёта нажать клавишу **«С»**.

5. Для проверки регистрационных данных перейдите в режим регистрации ККТ.

Смена режимов осуществляется периодическим нажатием на клавишу **«Режим»**, на индикаторе отображается признак (символ) соответствующего режима и его номер.

Признак режима	Название и описание режима
ВЫБОР 5 	Режим регистрации ККТ – предназначен для регистрации ККТ в налоговых органах и закрытия ФН.

Для входа в выбранный режим нажать клавишу **«Итог»**, а затем ввести пароль доступа, если он установлен.

6. Войдите в режим, затем нажать клавишу **«Настройка»** для распечатки запрограммированных параметров.

7. Для вступления настроек в силу следует перезапустить ККТ. Выключите и включите ККТ.

8. ККТ готова к регистрации, см. ОРНК.695233.023 РЭ «Руководство по эксплуатации».